



T.C.
KARABÜK ÜNİVERSİTESİ REKTÖRLÜĞÜ
2013 YILI İDARE FAALİYET
RAPORU

NİSAN/ 2014, KARABÜK



HAZIRLAYAN

Strateji Geliştirme Daire Başkanlığı

“Çalışmadan, üretmeden rahat yaşamayı alışkanlık haline getirmiş toplumlar; önce haysiyetlerini, sonra hürriyetlerini, daha sonra da istikballerini kaybederler.”

Mustafa Kemal ATATÜRK



İÇİNDEKİLER

ÜST YÖNETİCİ SUNUŞU	1
I. GENEL BİLGİLER	3
A. Misyon ve Vizyon	4
B. Yetki, Görev ve Sorumluluklar	5
C. İdareye İlişkin Bilgiler	6
1. Fiziksel Yapı	6
2. Örgütsel Yapı	19
3. Bilgi ve Teknolojik Kaynaklar	20
4. İnsan Kaynakları	23
5. Sunulan Hizmetler	31
6. Yönetim ve İç Kontrol Sistemi	43
D. Diğer Hususlar	46
II. AMAÇ VE HEDEFLER	49
A. İdarenin Amaç ve Hedefleri	49
B. Temel Politikalar ve Öncelikler	65
III. FAALİYETLERE İLİŞKİN BİLGİ VE DEĞERLENDİRMELER	67
A. Mali Bilgiler	67
1. Bütçe Uygulama Sonuçları	67
2. Temel Mali Tablolara İlişkin Açıklamalar	70
3. Mali Denetim Sonuçları	70
B. Performans Bilgileri	71
1. Faaliyet, Yayın ve Proje Bilgileri	71
IV. KURUMSAL KABİLİYET VE KAPASİTENİN DEĞERLENDİRİLMESİ	82
A. Üstünlükler	82
B. Zayıflıklar	85
C. Değerlendirme	88
V. ÖNERİ VE TEDBİRLER	89
<u>EKLER</u>	

ÜST YÖNETİCİ SUNUŞU

Karabük Üniversitesi, 29 Mayıs 2007 tarihinde 5662 Sayılı Yükseköğretim Kurumları Teşkilatı Kanununda ve Yükseköğretim Kurumları Öğretim Elemanlarının Kadroları Hakkında Kanun Hükmünde Kararname ile Genel Kadro ve Usulü Hakkında Kanun Hükmünde Kararnameye Ekli Cetvellerde Değişiklik Yapılmasına Dair Kanununun Ek 88' inci maddesi ile kurulmuştur. Kuruluşunda Fen-Edebiyat Fakültesi, Safranbolu Fethi Toker Güzel Sanatlar ve Tasarım Fakültesi, Teknik Eğitim Fakültesi, Mühendislik Fakültesi, Meslek Yüksekokulu, Safranbolu Meslek Yüksekokulu ile Sosyal Bilimler Enstitüsü ve Fen Bilimleri Enstitüsünden oluşan Üniversitemiz; 2009 yılında İktisadi ve İdari Bilimler Fakültesi ile Sağlık Yüksekokulunu, 2010 yılında Tıp Fakültesi, Teknoloji Fakültesi, İşletme Fakültesi, Edebiyat Fakültesi, Hasan Doğan Beden Eğitimi ve Spor Yüksekokulu, Yabancı Diller Yüksekokulu ve Eskipazar Meslek Yüksekokulunu, 2011 yılında İlahiyat Fakültesi, Safranbolu Turizm Fakültesi, Sağlık Bilimleri Enstitüsü ve Demir Çelik Enstitüsünü, 2012 yılında Orman Fakültesi ve Sağlık Hizmetleri Meslek Yüksekokulunu, 2013 yılında da Dış Hekimliği Fakültesi, Sivil Havacılık Yüksekokulu, Yenice Meslek Yüksekokulu, Eflani Hayvansal Üretim ve Yönetim Meslek Yüksekokulu ve Adalet Meslek Yüksekokulu'nu bünyesine katarak ülkemizin genç olduğu kadar yüksek kapasiteli üniversitelerinden biri olmayı başarma yolunda da önemli adımlar atmıştır. Karabük Üniversitesi olarak, KABUZEM (Karabük Üniversitesi Uzaktan Eğitim Uygulama ve Araştırma Merkezi) de bir harcama birimi hüviyetine kavuşturulmuştur.

2013 yılında; 13 Fakülte, 4 Enstitü, 4 Yüksekokul ve 7 Meslek Yüksekokulu dâhilinde eğitim- öğretim ve araştırma faaliyetlerini sürdüren Üniversitemiz, 32.122 öğrenci, 751 akademik ve 392 idari personeli de bünyesinde barındırmıştır.

17.03.2006 tarihli “Kamu İdarelerince Hazırlanacak Faaliyet Raporları Hakkındaki Yönetmelik” gereği, tüm kamu kuruluşları ve üniversitelerin geçmiş yıla ilişkin çalışma, eğitim- öğretim ve araştırmalarına yer vererek oluşturdukları faaliyet raporlarını mevcut yıl içerisinde kamuoyuna açıklamaları hususu hüküm altına alınmıştır.

Karabük Üniversitesi olarak faaliyet raporlarına ait çıkarılan yönetmelik gereği, 2013 yılında yürütmüş olduğumuz faaliyetlerimize ilişkin idare faaliyet raporunu hazırlamaktan ve kamuoyu ile paylaşmaktan son derece mutluyuz. Bu vesileyle de Üniversitemiz, yetiştirdiği eğitim düzeyi yüksek, bilgili, nitelikli ve tam donanımlı bireylerle bölgesinin ve ülkenin refah düzeyinin artmasına katkı sağlamayı kendine hedef aldığını gözler önüne serebilmektedir.

Yıl boyunca yürütülen faaliyet ve yatırım harcamalarının yerinde, zamanında ve gerektiği ölçüde yapılmasına özen gösterilmesi ve ayrıca kamu kaynaklarının kullanımına ilişkin hesap verilebilirliğin artırılması açısından bu raporların hazırlanması büyük önem teşkil etmektedir.

2013 yılındaki faaliyetlerin yürütülmesinde ve bu faaliyetlere ilişkin raporun hazırlanmasında emeği geçen bütün çalışma arkadaşlarıma teşekkür eder, bundan sonraki çalışmalarında başarılar dilerim.

Prof. Dr. Burhanettin UYSAL

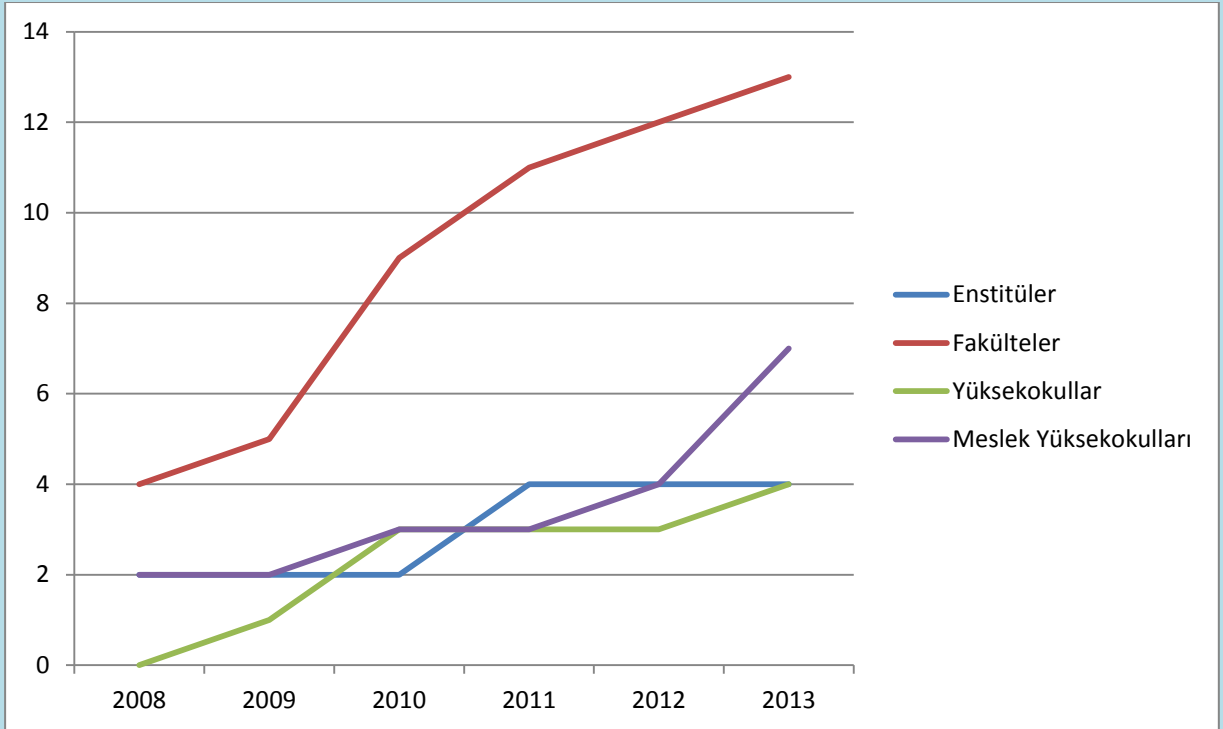
Rektör



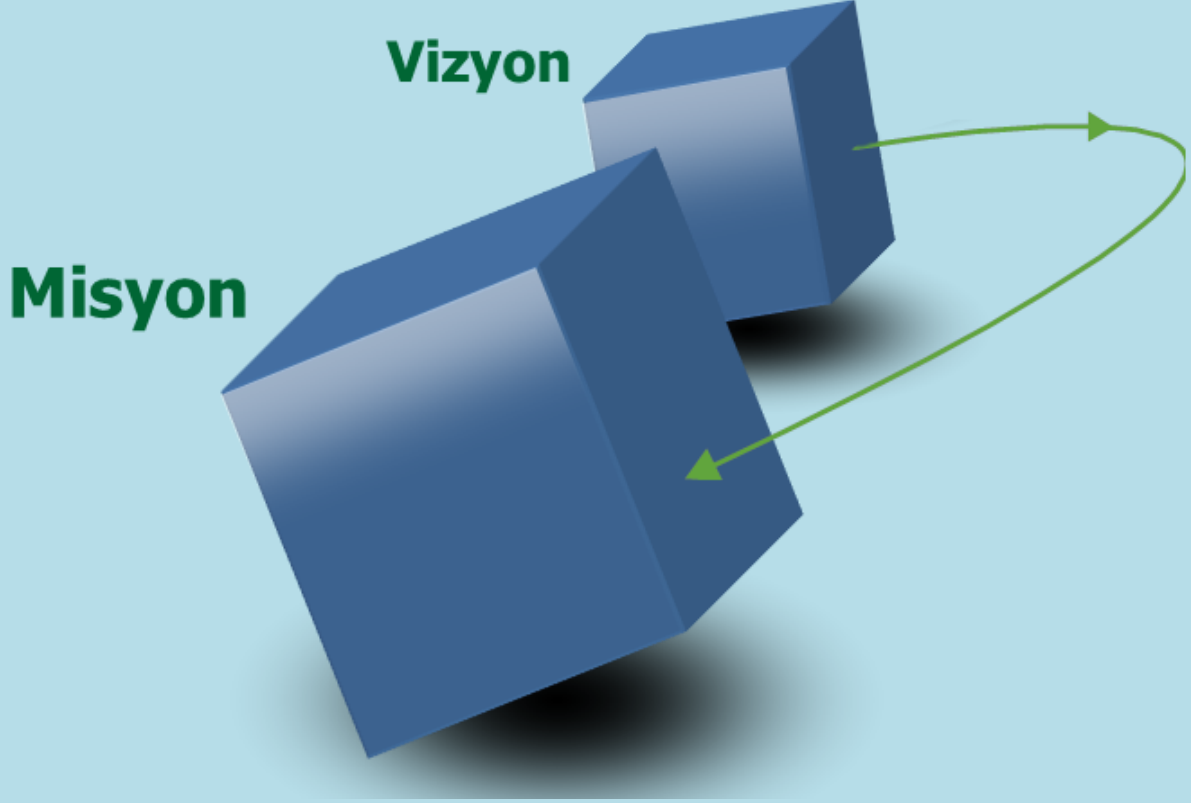


I. GENEL BİLGİLER

“Karabük Üniversitesi 2013 Yılı İdare Faaliyet Raporu” na başlamadan evvel, 2007 yılında kurulan genç nitelikteki Üniversitemizin, 2013 yılı sonu itibariyle sadece 6 yıl içerisinde göstermiş olduğu takdire şayan gelişimi bir grafik yardımıyla gözler önüne serelim:



A. Misyon ve Vizyon



Misyonumuz

Üniversitemiz, evrensel değerler ışığında, kentimiz ve ülkemizin kalkınmasına yönelik olarak insani değerlere saygılı, sosyal yönü gelişmiş, değişen koşullara uyum sağlayabilen, bilgiyi etkin ve verimli kullanabilen, araştırmacı, girişimci, katılımcı ve yurtsever bireyler yetiştirmeyi amaçlar.

Vizyonumuz

Üniversitemiz, bilimden teknolojiye sanattan spora kadar uzanan geniş bir yelpazede; araştırma, öğretim, üretim, yayın, danışmanlık ve topluma hizmet alanlarındaki özgün çalışmalar ile ulusal ve uluslararası düzeyde rekabet edebilme potansiyeline sahip olan, saygın ve tercih edilen bir üniversite olmayı benimsemiştir.

B. Yetki, Görev ve Sorumluluklar

2547 sayılı Yükseköğretim Kanununun 12'nci maddesine göre Yükseköğretim Kurumlarının görevleri aşağıda belirtildiği gibidir:

Çağdaş uygarlık ve eğitim - öğretim esaslarına dayanan bir düzen içinde, toplumun ihtiyaçları ve kalkınma planları, ilke ve hedeflerine uygun ve ortaöğretime dayalı çeşitli düzeylerde eğitim - öğretim, bilimsel araştırma, yayım ve danışmanlık yapmak,

Kendi ihtisas gücü ve maddi kaynaklarını rasyonel, verimli ve ekonomik şekilde kullanarak millî eğitim politikası ve kalkınma planları, ilke ve hedefleri ile Yükseköğretim Kurulu tarafından yapılan plan ve programlar doğrultusunda, ülkenin ihtiyacı olan dallarda ve sayıda insan gücü yetiştirmek,

Türk toplumunun yaşam düzeyini yükseltici ve kamuoyunu aydınlatıcı bilim verilerini söz, yazı ve diğer araçlarla yaymak,

Örgün, yaygın, sürekli ve açık eğitim yoluyla toplumun özellikle sanayileşme ve tarımda modernleşme alanlarında eğitilmesini sağlamak,

Ülkenin bilimsel, kültürel, sosyal ve ekonomik yönlerden ilerlemesini ve gelişmesini ilgilendiren sorunlarını, diğer kuruluşlarla iş birliği yaparak kamu kuruluşlarına önerilerde bulunmak suretiyle öğretim ve araştırma konusu yapmak, sonuçlarını toplumun yararına sunmak ve kamu kuruluşlarınca istenecek inceleme ve araştırmaları sonuçlandırarak düşüncelerini ve önerilerini bildirmek, eğitim teknolojisini üretmek, geliştirmek, kullanmak, yaygınlaştırmak,

Eğitim - öğretim seferberliği içinde örgün, yaygın, sürekli ve açık eğitim hizmetini üstlenen kurumlara katkıda bulunacak önlemleri almak,

Yörelerindeki tarım ve sanayinin gelişmesine ve ihtiyaçlarına uygun meslek elemanlarının yetişmesine ve bilgilerinin gelişmesine katkıda bulunmak, sanayi, tarım ve sağlık hizmetleri ile diğer hizmetlerde modernleşmeyi, üretimde artışı sağlayacak çalışma ve programlar yapmak, uygulamak ve yapılanlara katılmak, bununla ilgili kurumlarla iş birliği yapmak ve çevre sorunlarına çözüm üretici önerilerde bulunmak,

Yükseköğretimin uygulamalı yapılmasına ait eğitim - öğretim esaslarını geliştirmek, döner sermaye işletmelerini kurmak, verimli çalıştırmak ve bu faaliyetlerin geliştirilmesine ilişkin gerekli düzenlemeleri yapmaktır.



C. İdareye İlişkin Bilgiler

1. Fiziksel Yapı

1.1. Eğitim Alanları ve Derslikler



Üniversitemizin eğitim – öğretim faaliyetlerini sürdürdüğü fiziksel yapısı aşağıdaki bilgilerden oluşmaktadır.

Eğitim Alanı	Kapasitesi 0-50	Kapasitesi 51-75	Kapasitesi 76-100	Kapasitesi 101-150	Kapasitesi 150+
Amfi	10	12	22	29	-
Sınıf	83	13	14	9	-
Bilgisayar Lab.	25	1	-	-	-
Diğer Lab.	31	-	-	7	-
Toplam	149	26	36	45	-



1.2.Sosyal Alanlar

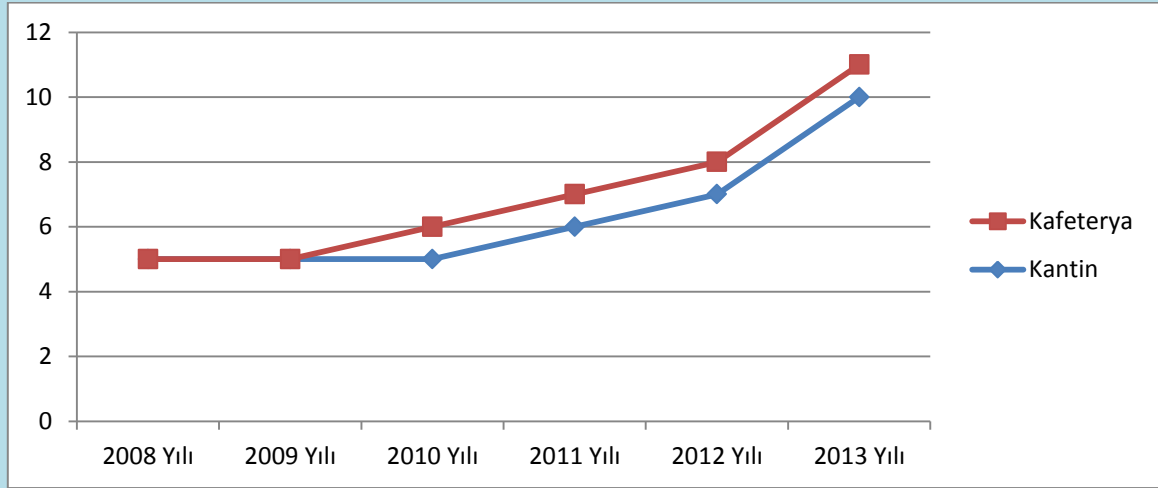
Kantinler ve Kafeteryalar



Kantin/ Kafeterya Toplam Sayısı: 11, Toplam Alanı: 3.364 m²

Kantinler : 10 Adet ve Σ 2.228 m²
Kafeteryalar : 1 Adet ve Σ 1.136 m²

Üniversitemizin kuruluşundan 2013 yılı sonuna kadar kantin ve kafeteryaların sayısındaki artışı, bir grafik yardımıyla aşağıdaki şekilde gösterebiliriz.



Yemekhaneler



Yemekhaneler	Öğrenci	Personel	Öğrenci Kapasitesi	Personel Kapasitesi	Toplam Alanı (m2)
Yabancı Diller Meslek Yüksekokulu Yemekhanesi	1		140		711
İktisadi ve İdari Bilimler Fakültesi Yemekhanesi	1		192		154
Eskipazar Meslek Yüksek Okulu Yemekhanesi	1		60		500
Fen Fakültesi Yemekhaneleri	1	2	140	292	432
Safranbolu Meslek Yüksek Okulu Yemekhaneleri	1	1	120	30	175
Teknoloji Fakültesi Yemekhaneleri	2	----	400	----	945
TOPLAM	10		1374		2965



Misafirhaneler

Misafirhane Sayısı (Rektörlük Misafirhanesi): 1, Kapasitesi: 4 kişi.

Uygulama Otelleri

Uygulama Oteli Sayısı: 2, Kapasitesi: 30 kişi.



Lojmanlar

Lojman Sayısı (Toplam): 86 adet,

Lojman Brüt Alanı: 8.076 m²,

Dolu Lojman Sayısı: 69 adet,

Boş Lojman Sayısı: 13 adet,

Kullanılamaz Durumdaki Lojman Sayısı: 4 adet.

Rektörlük Konutu

Rektörlük Konutu Sayısı: 1 adet, Alanı: 114 m²

Spor Tesisleri



Karabük Üniversitesi olarak, yukarıda bilgileri belirtilen kapalı ve açık spor tesislerinin yanı sıra sadece Karabük ilinin değil Batı Karadeniz Bölümünün de sportif faaliyetlerine ev sahipliği yapabilecek özelliklere sahip yepyeni bir stadyum inşa etmekten büyük gurur ve onur duymaktayız. Bahse konu stadyuma ait özellikler ve fotoğraflar şu şekildedir:

Stadyumun Adı	: Karabük Üniversitesi Stadyumu
Stadyumun Şekli	: Ay Yıldızlı Stadyum
Stadyumun Yeri	: Karabük Üniversitesi Merkez (Demir Çelik) Kampüsü
Stadyumun Kapasitesi	: 25.000 kişi
Stadyumun Alanı	: 22.000 m ²



Stadyumda ayrıca; 28 adet kulüp odası, 1 adet satranç çalışma odası, 1 adet ebru takımı çalışma odası, 2 adet halk oyunları çalışma salonu, 1 adet tiyatro salonu, 1 adet müzik stüdyosu, 3 adet mücadele sporları salonu, 2 adet kafeterya, 1 adet toplantı salonu öğrencilerin kullanımına sunulmaya hazırlanıyor.

Spor tesisleri başlığı altında; kapalı ve açık tesisler ile stadyumun dışında, aşağıda belirtilen tesisler de mevcuttur:



Gökşen M. Yücel Kapalı Spor Salonunda 1 fitness salonu, 1 müzik stüdyosu, masa tenisi alanları ve 1 tekvando salonu; kampüs içinde 2 tenis kortu, 1 basketbol sahası; yine kampüs içi ve dışındaki birimlerimizde bireysel spor alanları ve aletleri, yürüyüş parkurları, dinlenme alanları öğrencilerimizin sportif faaliyetlerini gerçekleştirebilmeleri için hizmete sunulmuştur.



Toplantı ve Konferans Salonları- Çok Amaçlı Salonlar





Salon Adı	Bulunduğu Birim Adı	Kapasite
Prof. Dr. Bektaş AÇIKGÖZ Konferans Salonu	Karabük Teknik Eğitim Fakültesi	410
Hamit ÇEPNİ Konferans Salonu	Yabancı Diller Yüksekokulu	443
DÇ Enstitüsü Konferans Salonu	DÇ Enstitüsü	300
Fen Fakültesi Konferans Salonu	Fen Fakültesi	250
Prof. Dr. Burhanettin UYSAL Konferans Salonu	Safranbolu Meslek Yüksekokulu	200
Eskipazar Meslek Yüksek Okulu Çok Amaçlı Salonu	Eskipazar Meslek Yüksekokulu	500
KBÜ- Tüm Birimlere Ait Toplantı Salonları (10 adet)	Rektörlüğe Bağlı İdari Birimlere Ait Hizmet Binaları ile Akademik Birimlerin Hizmet Binaları	150
TOPLAM		2.253

Eđitim ve Dinlenme Tesisleri

Eđitim ve dinlenme tesisimiz 1 adet olmakla birlikte, 30 kiřiye kadar hizmet verebilmektedir.



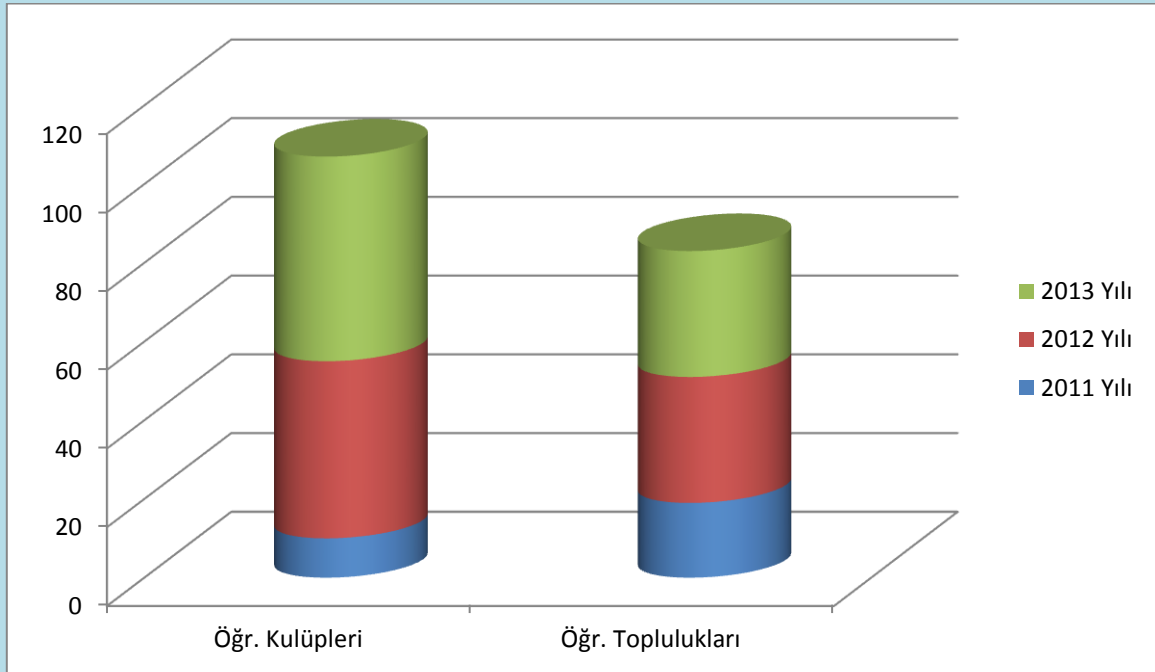
Sosyal Kullanım Alanları

Sosyal Kullanım Alanları	Açıklama	Alanı (m2)
Rektörlük Fuaye Salonu	Sergi, kokteyl alanı	450
Hamit ÇEPNİ Fuaye Salonu	Sergi, kokteyl alanı	450
Mühendislik Fakültesi Fuaye Alanı	Sergi, kokteyl alanı	400
Prof. Dr. Bektaş AÇIKGÖZ Fuaye Salonu	Sergi, kokteyl alanı	200
Amfi Tiyatro	Tiyatro, konser, gösteri vb.	1.153
KBÜ Gölet	Dinlenme, spor, eğlence	3.100
Şenlik Alanı	Otopark, şenlik alanı	8.518
Botanik Park	Dinlenme, kokteyl, konser	22.302
Kreş	Eđitim, oyun, eğlence	410
Hayvanat Bahçesi	Eđlence, dinlenme	668
Kulüp Çalışma Odaları	Çalışma odası	1540
TOPLAM		39.191

Öğrenci Kulüpleri ve Toplulukları



Üniversitemizdeki öğrenci kulüp ve topluluklarına ait sayısal durumda yaşanan trend, bir grafik yardımıyla aşağıdaki gibi gösterilebilir:



1.3. Hizmet Alanları

Akademik Personel Hizmet Alanları

Akademik personelimizin eğitim–öğretim faaliyetlerini yürütürken kullanabilmeleri amacıyla toplam 7.708.48 m² alana sahip 900 akademik personelimizin faydalanabileceği 482 adet çalışma odası mevcuttur.

	Sayısı (Adet)	Alanı (m²)	Kul. Sayısı (Kişi)
Çalışma Odası	482	7.708,48	751
Toplam	482	7.708.48	751

İdari Personel Hizmet Alanları

İdari personelimizin eğitim– öğretim faaliyetlerine destek hizmetlerini yürütürken kullanabilmeleri amacıyla toplam 4.255 m² alana sahip 450 idari personelimizin faydalanabileceği 227 adet çalışma odası mevcuttur.

	Sayısı (Adet)	Alanı (m²)	Kul. Sayısı (Kişi)
Çalışma Odası	227	4.255	392
Toplam	227	4.255	392

1.4. Atölyeler

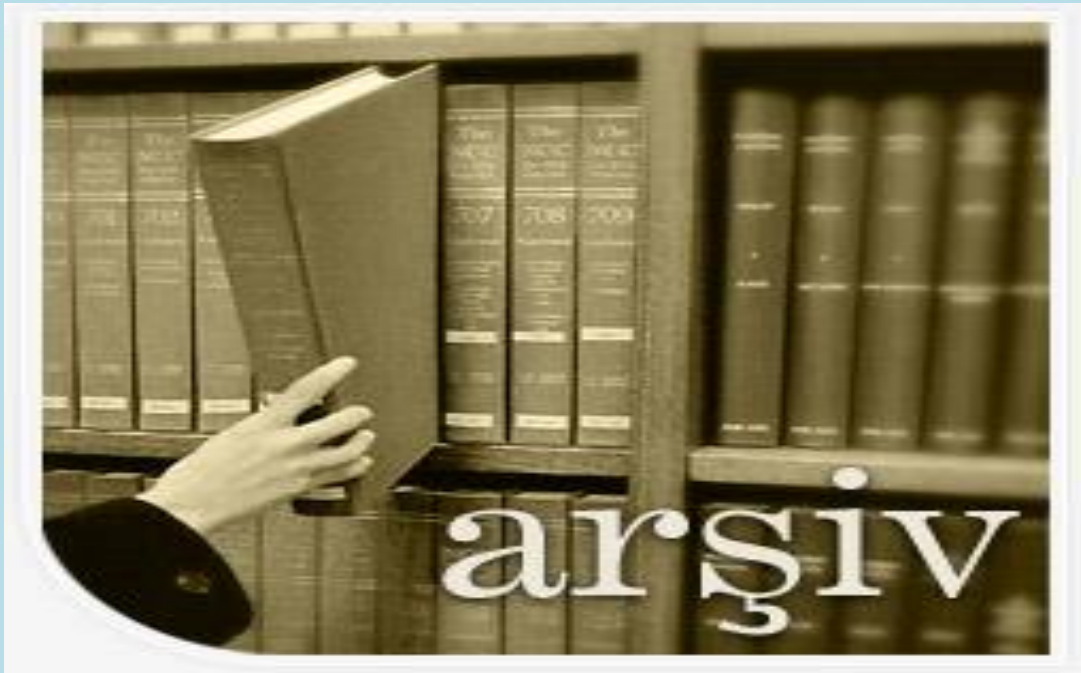




1.5.Arşiv Alanları

Arşiv Sayısı: 16 adet

Arşiv Alanı: 488,65 m²

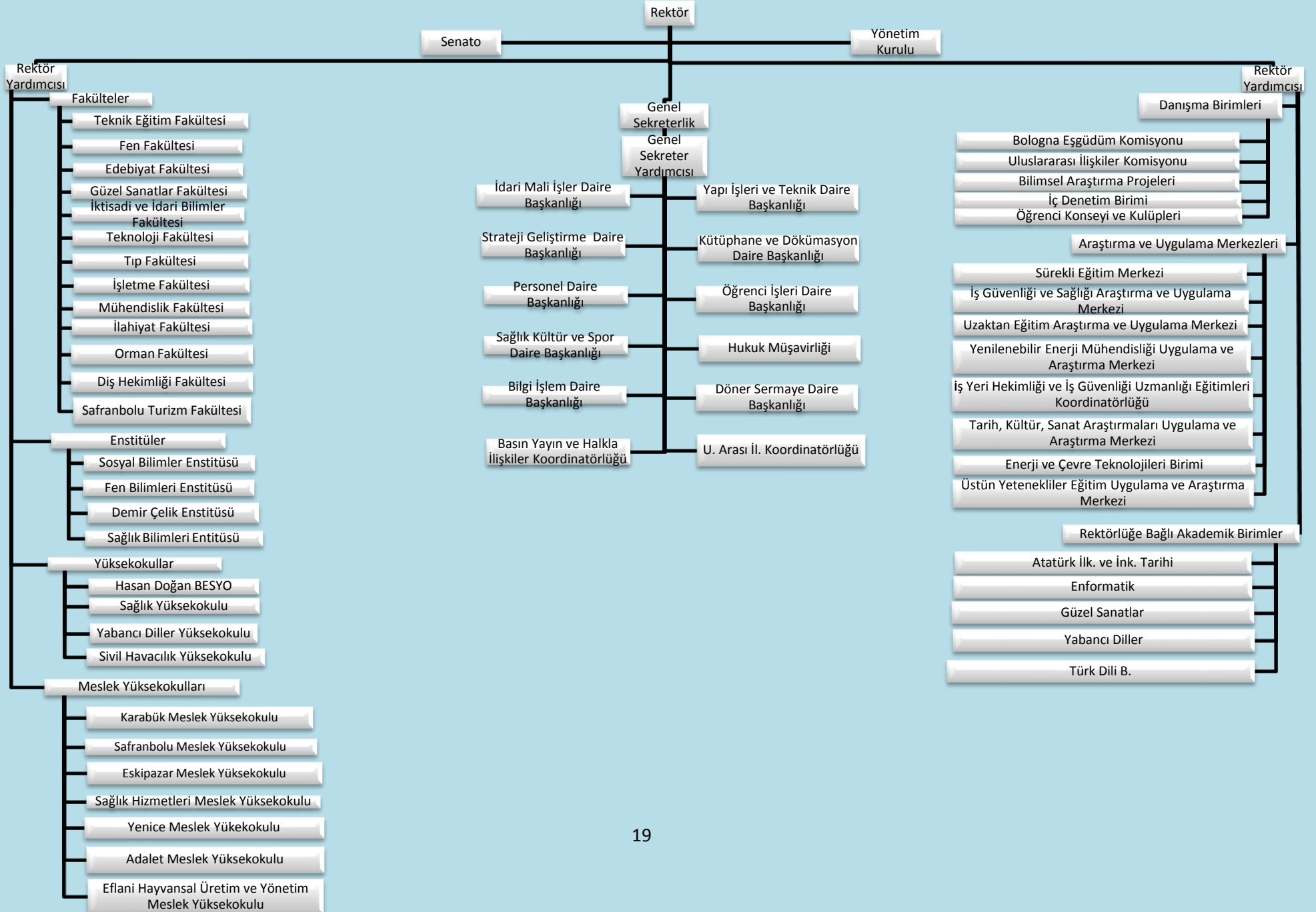


1.6.Ambar Alanları

Ambar Sayısı: 18 adet

Ambar Alanı: 580,45 m²

2. Örgüt Şeması



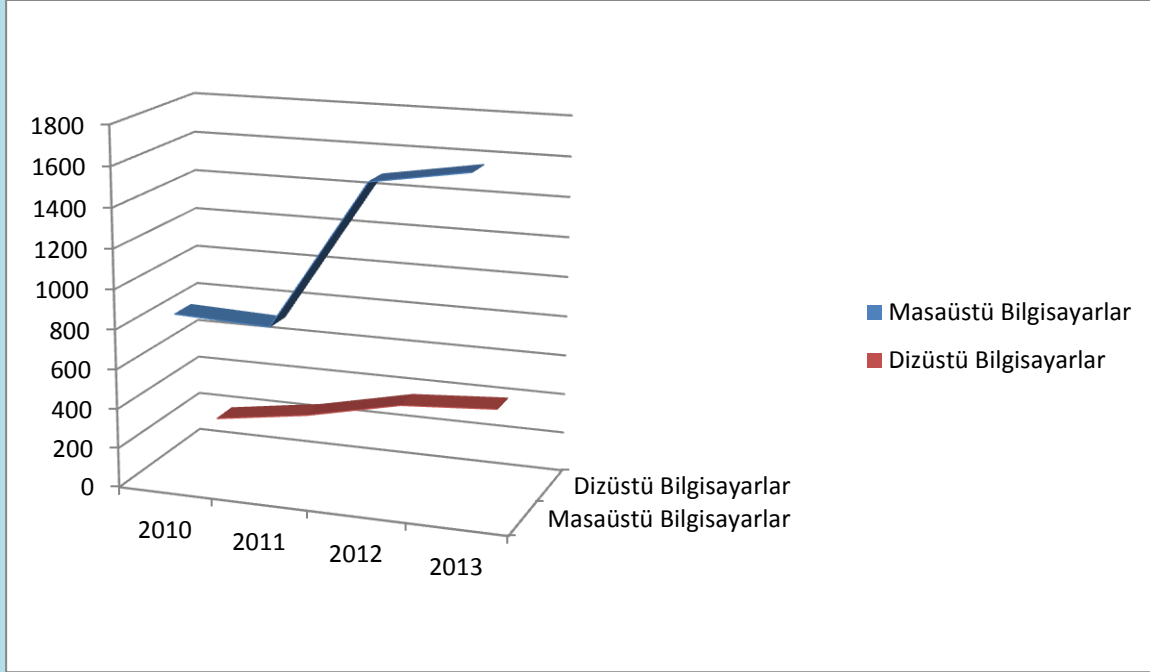
3. Bilgi ve Teknolojik Kaynaklar

3.1. Bilgisayarlar

Üniversitemiz personellerinin ve öğrencilerinin kullanımına sunulan 1.676 adet masaüstü bilgisayar ve 398 adet taşınabilir bilgisayar olmak üzere toplam 2.074 adet bilgisayar bulunmaktadır.

Masaüstü Bilgisayar Adedi: 1.676 adet

Taşınabilir Bilgisayar Adedi: 398 adet



Yazılım ve Programlar: Kaspersky, HBYS, Personel Yazılım Programı, Yapım İşl. Hakediş ve Yaklaşık Maliyet Yazılım Programı, Kütüphane Otomasyon Yazılımı, İçtihat ve Mevzuat Programı, e- bütçe, KBS, EDYS, SAY2000i, AKTS, UBYS (Üniversite Bilgi Yönetim Sistemi), SGK, Microsoft Office Sistemleri, Anti Virüs Programı, Windows İşletim Sistemleri, Diploma Eki Programı, Kartsis (Laboratuvarlar Kartlı Giriş Programı)

3.2.Kütüphane Kaynakları

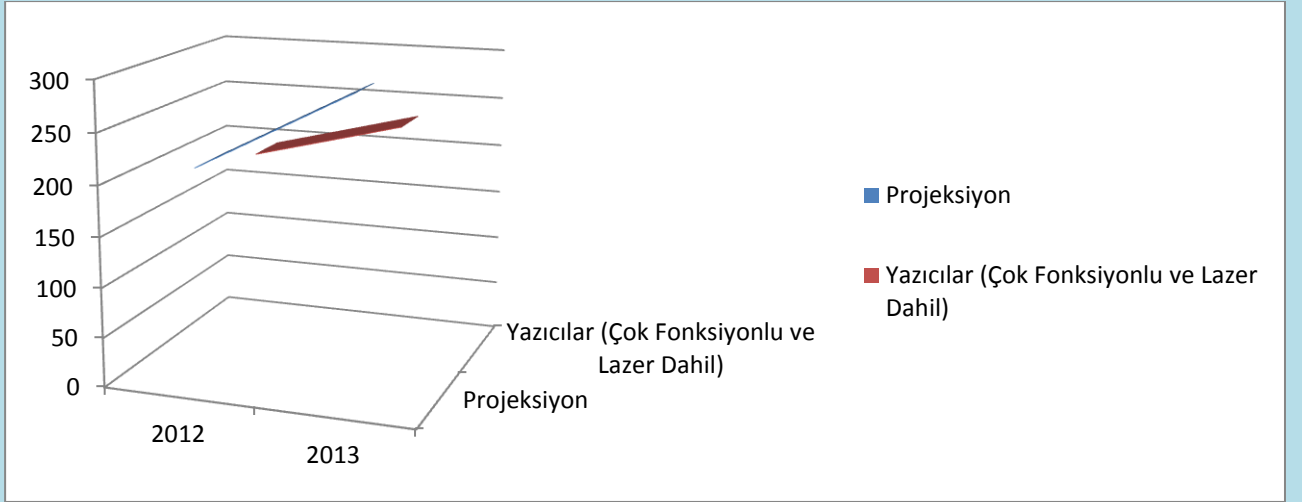
Üniversitemizde öğrencilerimizin araştırma ve faaliyetlerde bulunabilmeleri amacıyla 27.748 adet kitap ve 667 basılı periyodik yayın mevcuttur. Elektronik yayın henüz yoktur.

Kütüphane Sayısı ve Alanı: Üniversitemizde 1 adet merkezi kütüphane mevcut olup 200 m² alan ile hizmete açık bulunmaktadır.



3.3. Diğer Bilgi ve Teknolojik Kaynaklar

Yukarıda açıklaması yapılan bilgi ve teknolojik kaynakların yanında; aşağıda cinsi, kullanım amacı ve adedi belirtilen teknolojik imkânlarla da sahiptir. Aşağıda bazı verilere ait öncelikle dairesel grafikte oranlarını, ardından da sayısal değerlerini tabloda gösterelim:



Cinsi	İdari Amaçlı (Adet)	Eğitim Amaçlı (Adet)	Araştırma Amaçlı (Adet)
Projeksiyon	27	262	4
Slayt Makinesi	-	1	1
Tepegöz	-	9	-
Episkop	-	-	-
Barkot Okuyucu	-	-	-
Baskı Makinesi	12	1	-
Fotokopi makinesi	32	1	1
Faks	34	-	-
Fotoğraf Makinesi	9	4	2
Kameralar	95	9	-
Televizyonlar	21	2	-
Tarayıcılar	34	8	1
Müzik Setleri	2	-	-
Mikroskoplar	-	13	-
DVD'ler	4	24	-
Yazıcılar (Çok Fonksiyonlu Ve Lazer Dâhil)	209	10	15
Evrak İmha Makineleri	1	-	-
Çizici (Plotter)	-	1	-
Optik Okuyucu	1	1	-

4. İnsan Kaynakları



2013 yılında, üniversitemiz eğitim – öğretim faaliyetlerini sürdüren akademik ve idari personel sayıları ve niteliklerine ilişkin bilgiler aşağıda tablolarda detaylı olarak gösterilmiştir.

4.1.Akademik Personel

	DOLULUK	İSTİHDAM ŞEKLİ	
	Dolu	Tam Zamanlı	Yarı Zamanlı
Profesör	55	55	-
Doçent	57	57	-
Yrd. Doçent	216	216	-
Öğretim Görevlisi	114	114	-
Okutman	79	79	-
Çevirici	0	0	-
Eğitim- Öğretim Planlayıcısı	0	0	-
Araştırma Görevlisi	229	229	-
Uzman	1	1	-
Toplam	751	751	-

4.2. Yabancı Uyruklu Akademik Personel

Üniversitemiz hazırlık birimlerinde 24 yabancı uyruklu akademik personelimiz tam zamanlı olarak görev yapmaktadırlar.

4.3. Başka Üniversitelerden Görevlendirilen Akademik Personel

Başka Üniversitelerden Görevlendirilen Akademik Personel			
Unvan	Çalıştığı Bölüm	Geldiği Kurum	Görevlendirme Şekli
Profesör (1 Kişi)	Fen Bilimleri Ens.	Yıldırım Beyazıt Üniversitesi	2547 S.K. 40/d md.
Profesör (2 Kişi)	Mühendislik Fak.	Yıldırım Beyazıt Üniversitesi	2547 S.K. 40/d md.
Profesör (1 Kişi)	Mühendislik Fak.	Gaziantep Üniversitesi	2547 S.K. 40/d md.
Profesör (1 Kişi)	Mühendislik Fak.	Uludağ Üniversitesi	2547 S.K. 40/d md.
Doçent (1 Kişi)	FTGSTF	ODTÜ	2547 S.K. 40/d md.
Doçent (2 Kişi)	Mühendislik Fak.	Yıldırım Beyazıt Üniversitesi	2547 S.K. 40/d md.
Yrd. Doçent (6 Kişi)	Mühendislik Fak.	Yıldırım Beyazıt Üniversitesi	2547 S.K. 40/d md.
Yrd. Doçent (1 Kişi)	Mühendislik Fak.	Kırıkkale Üniversitesi	2547 S.K. 40/d md.
Yrd. Doçent (1 Kişi)	Fen Bilimleri Ens.	Yıldırım Beyazıt Üniversitesi	2547 S.K. 40/d md.
Yrd. Doçent (1 Kişi)	Fen Bilimleri Ens.	Bülent Ecevit Üniversitesi	2547 S.K. 40/d md.
Yrd. Doçent (1 Kişi)	Mühendislik Fak.	Yıldırım Beyazıt Üniversitesi	2547 S.K. 40/b md.
Yrd. Doçent (1 Kişi)	Fen Bil. Ens.	Harran Üniversitesi	2547 S.K. 40/d md.
Yrd. Doçent (1 Kişi)	Fen Fak.	Abant İzzet Baysal Üniversitesi	2547 S.K. 40/d md.
Yrd. Doçent (3 Kişi)	Sos. Bil. Ens.	Bülent Ecevit Üniversitesi	2547 S.K. 40/d md.
Yrd. Doçent (1 Kişi)	Edebiyat Fak.	Necmettin Erbakan Üniversitesi	2547 S.K. 40/d md.
Yrd. Doçent (1 Kişi)	Mühendislik Fak.	Necmettin Erbakan Üniversitesi	2547 S.K. 40/b md.
Toplam			25 Kişi

4.4. Diğer Üniversitelerde Görevlendirilen Akademik Personel

Diğer Üniversitelerde Görevlendirilen Akademik Personel			
Unvan	Bağlı Olduğu Birim	Görevlendirildiği Yer	Görevlendirme Şekli
Profesör (17 Kişi)	Tıp Fakültesi	Sağlık Bakanlığı	2547 S.K. 38.md
Profesör (2 Kişi)	Sağlık YO	Sağlık Bakanlığı	2547 S.K. 38.md
Profesör (1 Kişi)	Mühendislik Fak.	Sağlık Bakanlığı	2547 S.K. 38.md
Profesör (1 Kişi)	Mühendislik Fak.	Adana İl Sağlık Müdürlüğü (Özel Medline Hastanesi)	2547 S.K. 37.md
Profesör (1 Kişi)	Mühendislik Fak.	Hamdullah Emin Paşa Üniversitesi	2547 S.K. 40/b md.
Profesör (1 Kişi)	Mühendislik Fak.	Yıldırım Beyazıt Üniversitesi	2547 S.K. 40/d md.
Profesör (1 Kişi)	Teknoloji Fak.	Gedik Üniversitesi	2547 S.K. 40/d md.
Profesör (1 Kişi)	Fethi Toker Güz. Snt. Tas. Fak.	Gazi Üniversitesi	2547 S.K. 40/d md.
Profesör (1 Kişi)	Fethi Toker Güz. Snt. Tas. Fak.	ODTÜ	2547 S.K. 40/d md.
Profesör (1 Kişi)	Teknoloji Fak.	Süleyman Demirel Üniversitesi	2547 S.K. 40/d md.
Profesör (1 Kişi)	Edebiyat Fak.	Yıldırım Beyazıt Üniversitesi	2547 S.K. 40/d md.
Profesör (1 Kişi)	Turizm Fak.	ODTÜ	2547 S.K. 40/d md.
Profesör (1 Kişi)	İşletme Fakültesi	Türk Hava Kurumu Üniversitesi	2547 S.K. 40/d md.
Doçent (1 Kişi)	Tıp Fakültesi	Sağlık Bakanlığı	2547 S.K. 38.md
Doçent (1 Kişi)	Mühendislik Fak.	Gebze İleri Teknoloji Enstitüsü	2547 S.K. 40/d md.
Doçent (1 Kişi)	Teknik Eğitim Fak.	Kastamonu Üniversitesi	2547 S.K. 40/d md.
Doçent (1 Kişi)	İşletme Fakültesi	Türk Hava Kurumu Üniversitesi	2548 S.K. 40/d md.
Doçent (1 Kişi)	Edebiyat Fakültesi	Marmara Üniversitesi	2548 S.K. 40/d md.
Doçent (1 Kişi)	İşletme Fakültesi	Beykent Üniversitesi	2548 S.K. 40/d md.
Yrd. Doçent (1 Kişi)	Teknik Eğitim Fak.	Kastamonu Üniversitesi	2547 S.K. 40/d md.

Unvan	Bağlı Olduğu Birim	Görevlendirildiği Yer	Görevlendirme Şekli
Yrd. Doçent (1 Kişi)	SMYO	Abant İzzet Baysal Üniversitesi	2547 S.K. 40/d md.
Yrd. Doçent (1 Kişi)	Mühendislik Fak.	Gebze İleri Teknoloji Enstitüsü	2547 S.K. 40/d md.
Yrd. Doçent (1 Kişi)	Mühendislik Fak.	Bartın Üniversitesi	2547 S.K. 40/d md.
Yrd. Doçent (1 Kişi)	Edebiyat Fakültesi	Ufuk Üniversitesi	2547 S.K. 40/d md.
Yrd. Doçent (2 Kişi)	İşletme Fakültesi	Türk Hava Kurumu Üniversitesi	2547 S.K. 40/d md.
Yrd. Doçent (1 Kişi)	Fethi Toker Güz. Snt. Tas. Fak.	TOBB Ekonomi ve Teknoloji Üniversitesi	2547 S.K. 40/d md.
Yrd. Doçent (1 Kişi)	Edebiyat Fakültesi	Gazi Üniversitesi	2547 S.K. 40/d md.
Yrd. Doçent (1 Kişi)	Mühendislik Fakültesi	Mevlana Üniversitesi	2547 S.K. 40/d md.
Yrd. Doçent (1 Kişi)	Tıp Fakültesi	Bülent Ecevit Üniversitesi	2547 S.K. 40/d md.
Yrd. Doçent (1 Kişi)	Edebiyat Fakültesi	Milli Eğitim Bakanlığı	2547 S.K. 38. md.
Yrd. Doçent (1 Kişi)	Mühendislik Fak.	TÜBİTAK	2547 S.K. 38. md.
Öğretim görevlisi (1 Kişi)	SMYO	YÖK	2547 S.K. 38. md.
Öğretim görevlisi (1 Kişi)	Bilgi İşlem Daire Bşk.	YÖK	2547 S.K. 38. md.
Toplam			51 Kişi

4.5.Sözleşmeli Akademik Personel

Sözleşmeli akademik personelimiz bulunmamaktadır.

4.6.Akademik Personelin Yaş İtibariyle Dağılımı

Akademik Personelin Yaş İtibariyle Dağılımı							
	21–25 Yaş	26–30 Yaş	31–35 Yaş	36–40 Yaş	41–50 Yaş	51 ve Üzeri	Toplam
Kişi Sayısı	51	220	43	122	159	56	751
Yüzde	6,79	29,29	19,04	16,25	21,17	7,46	100

4.7.İdari Personel

Hizmet Türü	Dolu Kadro
Genel İdari Hizmetler	316
Sağlık Hizmetleri Sınıfı	3
Teknik Hizmetleri Sınıfı	46
Eğitim ve Öğretim Hizmetleri Sınıfı	-
Avukatlık Hizmetleri Sınıfı	1
Din Hizmetleri Sınıfı	-
Yardımcı Hizmetli	26
Toplam	392

4.8. İdari Personelin Eğitim Durumu

İdari Personelin Eğitim Durumu						
	İlköğretim	Lise	Ön Lisans	Lisans	Y.L. ve Doktora	Toplam
Kişi Sayısı	19	56	122	176	19	392
Yüzde	4,85	14,28	31,12	44,90	4,85	100,00

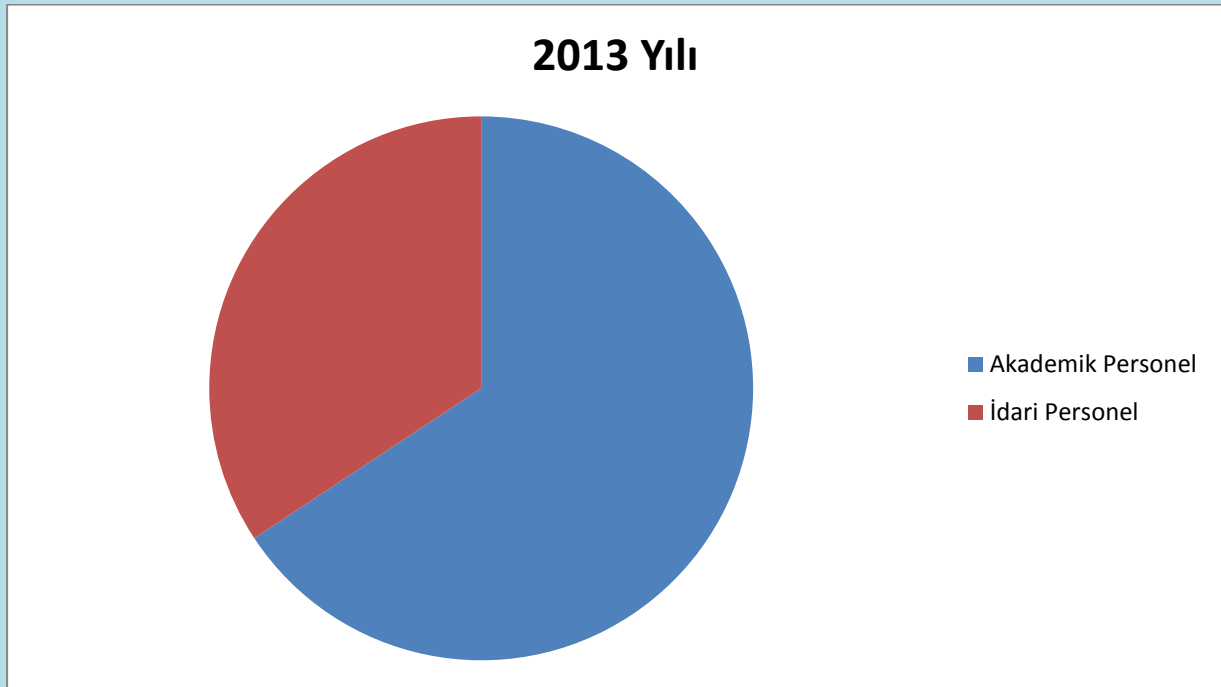
4.9. İdari Personelin Hizmet Süreleri

İdari Personelin Hizmet Süresi							
	1 – 3 Yıl	4 – 6 Yıl	7 – 10 Yıl	11 – 15 Yıl	16 – 20 Yıl	21 ve Üzeri	Toplam
Kişi Sayısı	157	63	23	42	35	72	392
Yüzde	40,06	16,08	5,86	10,72	8,92	18,36	100

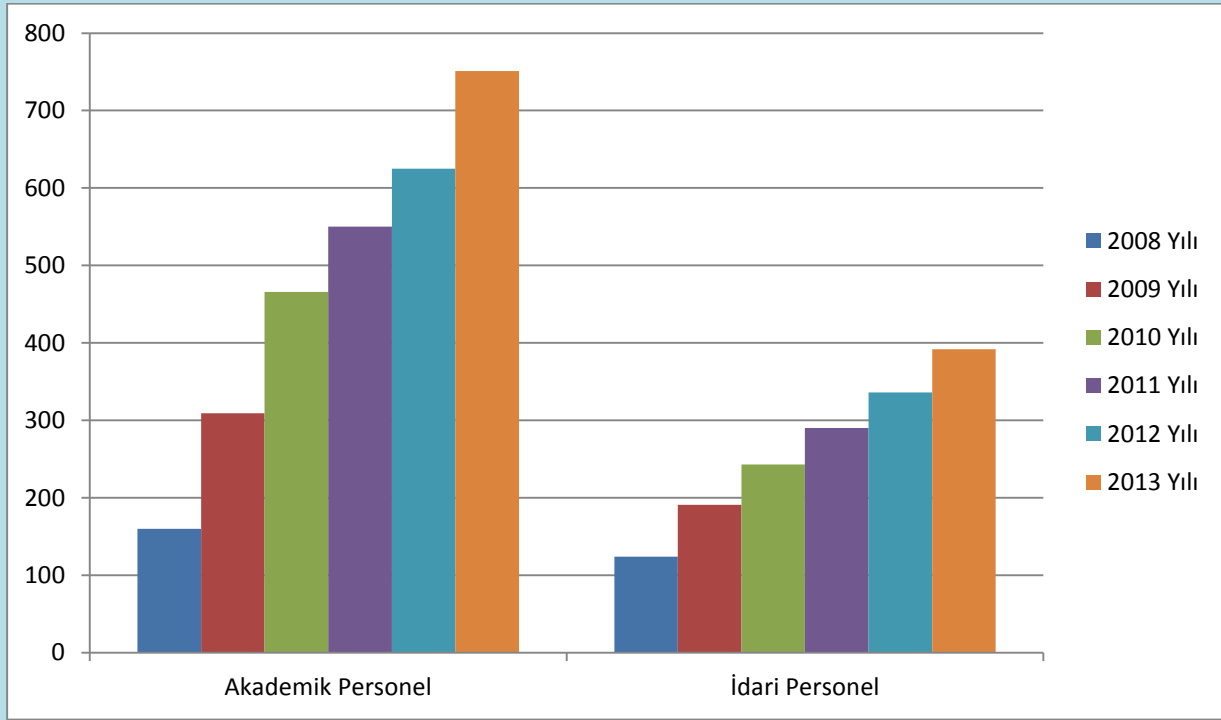
4.10. İdari Personelin Yaş İtibariyle Dağılımı

İdari Personelin Yaş İtibariyle Dağılımı							
	21–25 Yaş	26–30 Yaş	31–35 Yaş	36–40 Yaş	41–50 Yaş	51 ve Üzeri	Toplam
Kişi Sayısı	59	103	69	53	88	20	392
Yüzde	15,05	26,27	17,60	13,52	22,45	5,10	100

2013 yılında Üniversitemizde yer alan akademik ve idari personel sayılarını bir grafik yardımıyla karşılaştıracak olursak, dağılımın şu şekilde olduğunu göreceğiz:



2008, 2009, 2010, 2011, 2012 ve 2013 yıllarında Üniversitemizde çalışan akademik ve idari personel sayılarında nasıl bir değişim olduğunu ise şu grafik yardımıyla görebiliriz:



4.11. İşçiler

İşçiler (Çalıştıkları Pozisyonlara Göre)			
	Dolu	Boş	Toplam
Sürekli İşçiler	2	-	2
Vizeli Geçici İşçiler (kişi/ay)	-	-	-
Vizesiz İşçiler (3 Aylık)	-	-	-
Toplam	2	-	2

4.12. Sürekli İşçilerin Hizmet Süreleri

Sürekli İşçilerin Hizmet Süresi						
	1 – 3 Yıl	4 – 6 Yıl	7 – 10 Yıl	11 – 15 Yıl	16 – 20 Yıl	21 ve Üzeri
Kişi Sayısı	-	-	-	-	2	-
Yüzde	-	-	-	-	100	-

4.13.Sürekli İşçilerin Yaş İtibariyle Dağılımı

Sürekli İşçilerin Yaş İtibariyle Dağılımı						
	21–25 Yaş	26–30 Yaş	31–35 Yaş	36–40 Yaş	41–50 Yaş	51 ve Üzeri
Kişi Sayısı	-	-	-	1	1	-
Yüzde	-	-	-	50	50	-

5. Sunulan Hizmetler

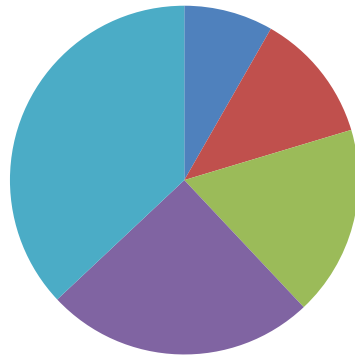
5.1. Eğitim Hizmetleri

Üniversitemizde eğitim–öğretim faaliyetlerinin sürdürüldüğü eğitim birimleri, sürdürülen eğitimin niteliği, eğitim gören öğrencilerin cinsiyetlerine göre dağılımı ve eğitim birimlerindeki öğrenci kontenjanlarının doluluk ve boşluk oranlarına göre bilgileri aşağıdaki tablolarda detaylı olarak sunulmuştur.

Öğrenci Sayıları:

Birim Türü	I. Öğretim	II. Öğretim	Uzaktan Eğitim	TOPLAM		Σ
				Bay	Bayan	
Fakülteler	10.733	8.038	1.735	13.223	7.283	20.506
Yüksekokullar	1.135	300	-	596	839	1.435
Enstitüler	1.909	-	275	1.741	443	2.184
Meslek Yüksekokulları	5.061	2.576	360	4.838	3.159	7.997
Toplam (Σ)	18.838	10.914	2.370	20.398	11.724	32.122

Yıllara Göre Öğrenci Sayısı



- 2009 Yılı Sonu
- 2010 Yılı Sonu
- 2011 Yılı Sonu
- 2012 Yılı Sonu
- 2013 Yılı Sonu

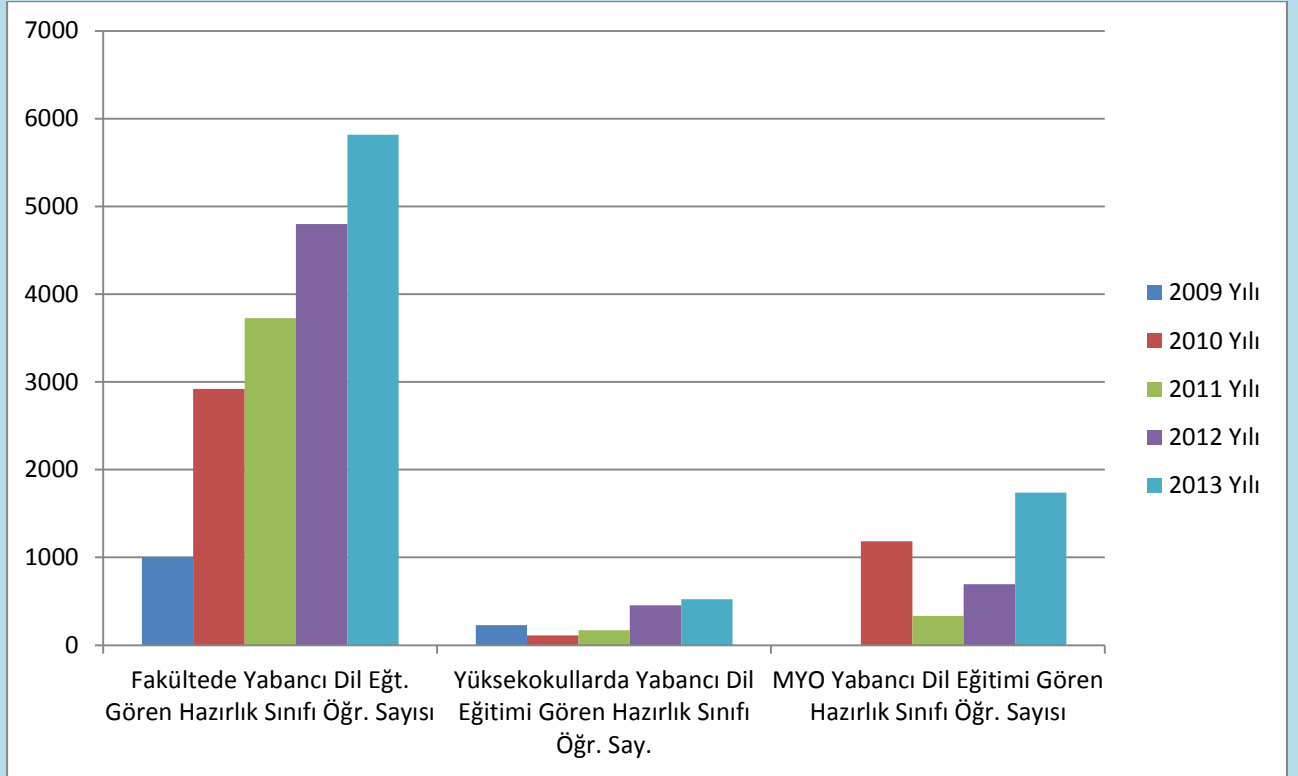


Yabancı Dil Hazırlık Sınıfı Öğrenci Sayıları:

Yabancı Dil Eğitimi Gören Hazırlık Sınıfı Öğrenci Sayıları ve Toplam Öğrenci Sayısına Oranı								
Birim Adı	I. Öğretim			II. Öğretim			Toplam Sayı	Yüzde*
	Bay	Bayan	Top.	Bay	Bayan	Top.		
Fakülteler	1976	1287	3263	1635	917	2552	5815	18,10
Yüksekokullar	125	238	363	71	89	160	523	1,63
Meslek Yüksek O.	400	598	998	308	434	742	1740	5,42
TOPLAM	2501	2123	4624	2014	1440	2454	8078	25,15

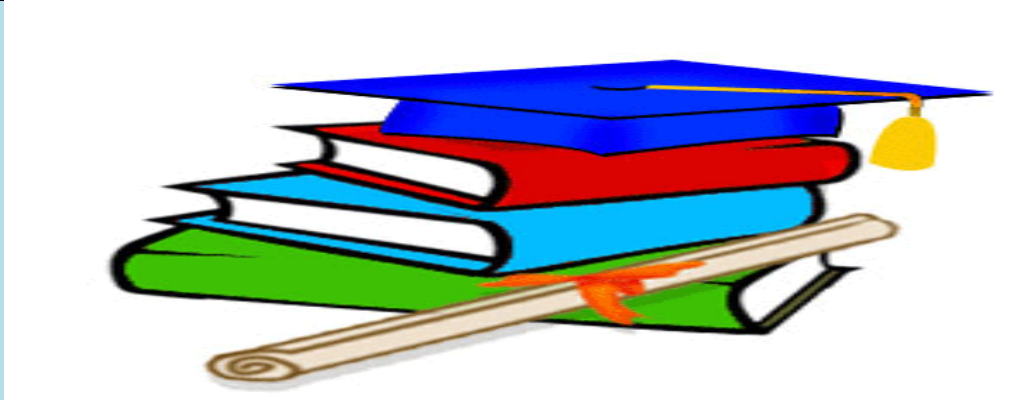
*Yabancı dil eğitimi gören öğrenci sayısının toplam öğrenci sayısına oranı (Yabancı dil eğitimi gören öğrenci sayısı/Toplam öğrenci sayısı*100)

Yabancı dil eğitimi gören öğrencilere ait grafiksel görünüm ise aşağıdaki gibidir:



Öğrenci Kontenjanları:

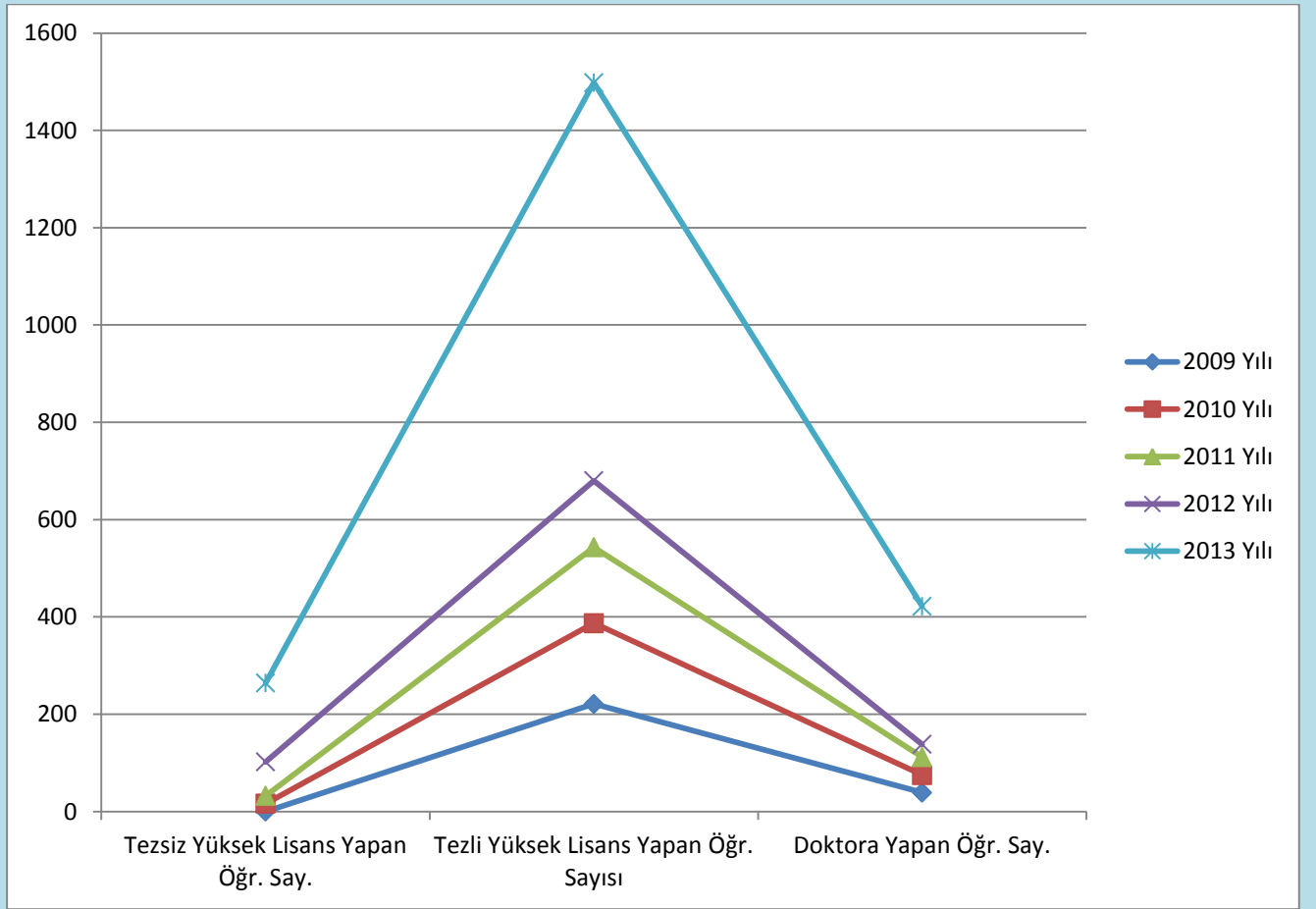
Öğrenci Kontenjanları ve Doluluk Oranı				
Birimin Türü	ÖSYM Kontenjanı	Kayıt Olan Öğr. Sayısı	Boş Kalan Kontenjan	Doluluk Oranı
Fakülteler	7207	6522	685	% 90
Yüksekokullar	693	650	43	% 94
Meslek Yüksekokulları	4471	3799	672	% 85
Toplam	12371	10971	1400	% 89



Yüksek Lisans ve Doktora Programları:

Enstitülerdeki Öğrencilerin Yüksek Lisans (Tezli/Tezsiz) ve Doktora Programlarına Dağılımı					
BİRİM	ANABİLİM DALI	Yüksek Lisans Yapan Öğrenci Sayısı		Doktora Yapan Öğrenci Sayısı	Toplam
		Tezli	Tezsiz		
Fen Bilimleri Enstitüsü	Bilgisayar Mühendisliği	63	-	80	143
	Bilgisayar Mühendisliği -(U.E.)	11	119	-	130
	Elektrik Elektronik Mühendisliği	48	-	56	104
	Elektronik ve Bilgisayar Eğitimi	2	-	-	2
	Endüstri Mühendisliği	11	-	-	11
	Endüstriyel Tasarım Mühendisliği	33	-	-	33
	Enerji Sistemleri Mühendisliği	82	-	14	96
	Fizik	5	-	-	5
	İmalat Mühendisliği	130	-	37	167
	Kimya	26	-	8	34
	Makine Eğitimi	49	-	37	86
	Makine Mühendisliği	116	-	80	196
	Matematik	18	-	-	18
	Matematik (B.E.U. Ortak)	5	-	-	5
	Mekatronik Mühendisliği	21	-	-	21
	Metal Eğitimi	22	-	-	22
	Metalurji ve Malzeme Mühendisliği	41	-	28	69
	Mimarlık	50	-	7	57

	Mobilya ve Dekorasyon Eğitimi	18	-	14	32
	Orman Endüstri Mühendisliği	20	-	4	24
Sosyal Bilimler Enstitüsü	Temel İslam Bilimleri (SAÜ - Ortak)	32	-	-	32
	Coğrafya	17	-	1	18
	Girişimcilik (Tezsiz) (U.E.)	-	53	-	53
	İktisat(BEÜ - Ortak)	42	-	-	42
	İngiliz Dili ve Edebiyatı	11	-	-	11
	İşletme	150	-	56	206
	İşletme (U.E.)	118	-	-	118
	İşletme (BEÜ - Ortak)	67	-	-	67
	Kamu Yönetimi	16	-	-	16
	Kamu Yönetimi (Tezsiz) (U.E.)	-	43	-	43
	Kamu Yönetimi(SAÜ - Ortak)	35	-	-	35
	Sağlık İşletmeciliği (Tezsiz) (U.E.)	-	49	-	49
	Sosyoloji	66	-	-	66
	Tarih	55	-	-	55
	Turizm İşletmeciliği	4	-	-	4
	Türk Dili ve Edebiyatı (SAÜ - Ortak)	36	-	-	36
	Uluslararası İlişkiler(SAÜ - Ortak)	53	-	-	53
Sağlık Bilimleri Enstitüsü	Çocuk Gelişimi ve Eğitimi	6	-	-	6
	Ebelik	19	-	-	19
TOPLAM		1498	264	422	2184



Yabancı Uyruklu Öğrenciler:

Yabancı Uyruklu Öğrencilerin Sayısı ve Bölümleri			
BİRİM	Kadın	Erkek	Toplam
Fakülteler	8	59	67
Yüksekokullar	3	7	10
Enstitüler	2	3	5
Meslek Yüksekokulları	...	1	1
TOPLAM	13	70	83

5.2.İdari Hizmetler

Üniversitemiz idari teşkilatı, aşağıdaki birimlerden oluşmakta olup söz konusu birimlere yapılan idareci atamaları kapsamında birimlerimiz, üniversite mevzuatı ile kendilerine verilen görevleri yerine getirmektedir. Mevcut birimlerimiz ile bu birimlerin “Yükseköğretim Üst Kuruluşları ile Yükseköğretim Kurumlarının İdari Teşkilatı Hakkında Kanun Hükmünde Kararname” gereğince yürütmekle sorumlu oldukları görevleri aşağıda sıralanmıştır:

- Özel Kalem (Rektörlük ve Genel Sekreterlik)
 - Öğrenci İşleri Daire Başkanlığı,
 - Bilgi İşlem Daire Başkanlığı,
 - Strateji Geliştirme Daire Başkanlığı,
 - İdari ve Mali İşler Daire Başkanlığı,
 - Personel Daire Başkanlığı,
 - Kütüphane ve Dokümantasyon Daire Başkanlığı,
 - Yapı İşleri ve Teknik Daire Başkanlığı,
 - Sağlık, Kültür ve Spor Daire Başkanlığı,
 - Hukuk Müşavirliği,
 - Döner Sermaye İşletme Müdürlüğü,
 - Basın, Yayın ve Halkla İlişkiler Koordinatörlüğü,
 - Uluslar Arası İlişkiler Koordinatörlüğü’ dür.
- Rektörlük (Özel Kalem ve Genel Sekreterlik):
- a) Üniversite idari teşkilatında bulunan birimlerin verimli, düzenli ve uyumlu şekilde çalışmasını sağlamak,
 - b) Üniversite Senatosu ile Üniversite Yönetim Kurulunda oya katılmaksızın raportörlük görevi yapmak, bu kurullarda alınan kararların yazılması, korunması ve saklanmasını sağlamak,
 - c) Üniversite Senatosu ile Üniversite Yönetim Kurulunun kararlarını üniversite bağlı birimlerine iletmek,
 - d) Üniversite idari teşkilatında görevlendirilecek personel hakkında Rektöre öneride bulunmak,
 - e) Basın ve halkla ilişkiler hizmetinin yürütülmesini sağlamak,
 - f) Rektörlüğün yazışmalarını yürütmek,
 - g) Rektörlüğün protokol, ziyaret ve tören işlerini düzenlemek,
 - h) Yönetim Kurulu, Senato ve Rektör tarafından verilen görevleri yapmak,
 - i) Gelen giden evrakların takip edilmesi, korunması ve saklanmasını sağlamak,

j) E- posta yoluyla YÖK ve çeşitli kurumlardan gelen duyuruların ilgili birimlere resmi yazışma hazırlanarak duyurulmasını sağlamak,

k) YÖK, çeşitli kurumlar, kurum içi ve kurum dışı çeşitli konularda duyuruların ve yazışmaların yapılmasını sağlamaktır.

• Öğrenci İşleri Daire Başkanlığı:

a) Öğrencilerin yeni kayıt, kabul ve ders durumları ile ilgili gerekli işlerini yapmak,

b) Mezuniyet, kimlik, burs ve mezunların izlenmesi ile ilgili işlemlerini yürütmek,

c) Verilecek diğer benzeri görevleri yerine getirmektir.

• Bilgi İşlem Daire Başkanlığı:

a) Üniversitedeki bilgi işlem sistemini işletmek; eğitim, öğretim ve araştırmalara destek olmak,

b) Üniversitenin ihtiyaç duyacağı diğer bilgi işlem hizmetlerini yerine getirmektir.

• Strateji Geliştirme Daire Başkanlığı:

a) Ulusal kalkınma strateji ve politikaları, yıllık program ve hükümet programı çerçevesinde idarenin orta ve uzun vadeli strateji ve politikalarını belirlemek, amaçlarını oluşturmak üzere gerekli çalışmaları yapmak,

b) İdarenin görev alanına giren konularda performans ve kalite ölçütleri geliştirmek ve bu kapsamda verilecek diğer görevleri yerine getirmek,

c) Yönetim bilgi sistemlerine ilişkin hizmetleri yerine getirmek,

d) İdarenin görev alanına giren konularda, hizmetleri etkileyecek dış faktörleri incelemek, kurum içi kapasite araştırması yapmak, hizmetlerin etkililiğini ve tatmin düzeyini analiz etmek ve genel araştırmalar yapmak,

e) İdarenin yönetimi ile hizmetlerin geliştirilmesi ve performansla ilgili bilgi ve verileri toplamak, analiz etmek ve yorumlamak,

f) İdarede kurulmuşsa Strateji Geliştirme Kurulunun sekretarya hizmetlerini yürütmek,

g) İdarenin stratejik plan ve performans programının hazırlanmasını koordine etmek ve sonuçlarının konsolide edilmesi çalışmalarını yürütmek,

h) İzleyen iki yılın bütçe tahminlerini de içeren idare bütçesini, stratejik plan ve yıllık performans programına uygun olarak hazırlamak ve idari faaliyetlerinin bunlara uygunluğunu izlemek ve değerlendirmek,

i) Mevzuatı uyarınca belirlenecek bütçe ilke ve esasları çerçevesinde, ayrıntılı harcama programı hazırlamak ve hizmet gereksinimleri dikkate alınarak ödeneğin ilgili birimlere gönderilmesini sağlamak,

- j) Bütçe kayıtlarını tutmak, bütçe uygulama sonuçlarına ilişkin verileri toplamak, değerlendirmek ve bütçe kesin hesabı ile mali istatistikleri hazırlamak,
- k) İlgili mevzuatı çerçevesinde idare gelirlerini tahakkuk ettirmek, gelir ve alacaklarının takip ve tahsil işlemlerini yürütmek,
- l) Genel bütçe kapsamı dışında kalan idarelerde muhasebe hizmetlerini yürütmek,
- m) Harcama birimleri tarafından hazırlanan birim faaliyet raporlarını da esas alarak idarenin faaliyet raporunu hazırlamak,
- n) İdarenin mülkiyetinde veya kullanımında bulunan taşınır ve taşınmazlara ilişkin icmal cetvellerini düzenlemek,
- o) İdarenin yatırım programının hazırlanmasını koordine etmek, uygulama sonuçlarını izlemek ve yıllık yatırım değerlendirme raporunu hazırlamak,
- p) İdarenin diğer idareler nezdinde takibi gereken mali iş/işlemlerini yürütmek ve sonuçlandırmak,
- r) Mali kanunlarla ilgili diğer mevzuatın uygulanması konusunda üst yöneticiye ve harcama yetkililerine gerekli bilgileri sağlamak ve danışmanlık yapmak,
- s) Ön mali kontrol faaliyetini yürütmek,
- t) İç kontrol sisteminin kurulması, standartlarının uygulanması ve geliştirilmesi konularında çalışmalar yapmak, üst yönetimin iç denetime yönelik işlevinin etkililiğini ve verimliliğini artırmak için gerekli hazırlıkları yapmak,
- u) Bakan ve/veya üst yönetici tarafından verilecek diğer görevleri yapmaktır.

- İdari ve Mali İşler Daire Başkanlığı:

- a) Rektörlük ve bağlı birimlerinin satın alma işlemlerini yürütmek,
- b) Yatırım bütçesi kapsamında Fakülte, Enstitü, Yüksekokullar ve diğer merkezler ile Daire Başkanlıklarının sermaye nitelikli olan mal ve malzeme ihtiyaçlarını karşılama işlemlerini yürütmek,
- c) Üniversitemizde görev yapan personelin yurt içi, yurt dışı, geçici ve sürekli görev yollukları işlemlerini yürütmek,
- d) Her ne suretle olursa olsun edinilen mal ve malzemenin Taşınır Mal Yönetmeliğine uygun olarak kayıtlara geçirilmesini, depolanmasını, korunmasını ve dağıtımını sağlama işlemlerini yürütmek,
- e) Üniversitemizin temizlik ve güvenlik hizmetleri işlemlerini yürütmek,

- f) Rektörlük ve bağılı birimleri ile fakülte ve yüksekokulların kalorifer yakıtı ihtiyacını temin etme işlemlerini yürütmek,
- g) Edinilen taşıtların tescil, fenni muayene ve karayolları zorunlu trafik sigortası işlemlerini yürütmek,
- h) Makine ve teçhizatların bakım- onarımı hizmetlerini yürütmek,
- i) Üst yönetim ve genel sekreterlik tarafından verilen diğer görevleri yerine getirmektir.

- Personel Daire Başkanlığı:

- a) Üniversitenin insan gücü planlaması ve personel politikasıyla ilgili çalışmalar yapmak, personel sisteminin geliştirilmesiyle ilgili önerilerde bulunmak,
- b) Üniversite personelinin atama, özlük ve emeklilik işlemlerini yapmak,
- c) İdari personelin hizmet öncesi ve hizmet içi eğitimi programlarını düzenlemek ve uygulamak,
- d) Kendisine verilen görevleri ilgili mevzuat hükümleri çerçevesinde amaç ve politikalara uygun olarak gerçekleştirmek,
- e) Stratejik plan, bütçe, faaliyet raporu gibi raporlamalarda üstüne düşen iş ve işlemleri gerçekleştirmek,
- f) Kadro ihtiyaçlarını belirlemek ve Genel Sekreterliğe iletmek,
- g) Birimine ilişkin iç kontrol faaliyetleri, arşivleme ve dokümantasyon, taşınır işlemlerini yürütmek,
- h) Yapılacak iş ve işlemlerde tasarruf tedbirleri olarak kamu kaynaklarının verimli kullanılmasını sağlamak,
- i) Verilen görevleri iş akış şemasına uygun olarak yapmak,
- j) Mevzuatı takip etmek ve gerçekleşen değişiklikleri bağılı olduğu üst birime bildirmek,
- k) Resmi yazışmaları usul ve esaslar çerçevesinde yapmak,
- l) Standart dosya planına uygun yazışmalarda bulunmak,
- m) Verilecek benzeri görevleri yapmaktır.

- Kütüphane ve Dokümantasyon Daire Başkanlığı:

- a) Üniversite kütüphanelerinin gerekli her türlü ihtiyaçlarını karşılamak,
- b) Baskı, film, videobant, mikrofilm gibi kayıt katalogları ve hizmete sunma işlemleri ile bibliyografik tarama çalışmalarını yapmak,

c) Verilecek benzeri diğer görevleri yerine getirmektir.

• Yapı İşleri ve Teknik Daire Başkanlığı:

- a) Üniversite bina ve tesislerinin projelerini yapmak, ihale dosyalarını hazırlamak, yapı ve onarımla ilgili ihaleleri yürütmek, inşaatları kontrol etmek ve teslim almak, bakım ve onarım işlerini yapmak,
- b) Kalorifer, kazan dairesi, soğuk oda, jeneratör, havalandırma sistemleri ile telefon santralinin işletilmesini sağlamak ile bakım ve onarımını yapmak ya da yaptırmak,
- c) Teknik inceleme ve projelendirme gerektiren her türlü işlerin fizibilite raporlarını hazırlamak,
- d) Kampüsün su, kanalizasyon, elektrik, haberleşme ihtiyacının kesintisiz olarak sağlanmasına yönelik çalışmaları yürütmek,
- e) Üniversitenin ihtiyacı olan okuma salonları, derslikler, dershaneler, amfiler, konferans salonları, yataklı sağlık merkezleri, öğrenci kantin ve lokantaları, toplantı, sinema ve tiyatro salonları, açık ve kapalı spor salon ve sahaları, kamp yerleri gibi bina ve mekânların işlemleri de dâhil fizibilite, proje, ihale, yapım sürelerindeki işleri yürütmek,
- f) Yapılan her türlü uygulama, iş ve işlemleri ilgili mevzuatlara uygun olarak en verimli şekilde gerçekleştirmektir.

• Sağlık, Kültür ve Spor Daire Başkanlığı:

- a) Öğrencilerin sağlık ve tedavileri ile ilgili hizmetleri yürütmek,
- b) Öğrencilerin ve personelin beslenme ve benzeri ihtiyaçlarını karşılamak,
- c) Öğrencilerin ve personelin sportif, kültürel ve sosyal ihtiyaçlarını karşılayacak faaliyetleri yürütmektir.

• Hukuk Müşavirliği:

- a) Rektörlük, Genel sekreterlik ve diğer birimler ile taşra teşkilatından intikal ettirilen ve hukuki, mali, idari ve cezai sonuç hasıl edilebilecek tüm konular hakkında hukuki görüş bildirmek,
- b) Hukuki ihtilaflara meydan vermemek için, Üniversite menfaatlerini koruyucu ve anlaşmazlıklara çözüm getirici hukuki tedbirleri zamanında almak,
- c) Üniversite adına akdedilecek sözleşme ve anlaşmaların, hukuki ihtilaf doğurmayacak şekilde ve Üniversite menfaatleri doğrultusunda yapılmasında yardımcı olmak,

- d) Üniversite personeli hakkında veya diğer konularda düzenlenen, Rektör ve Genel Sekreter tarafından havale edilen inceleme ile soruşturma raporlarını inceleyerek mevzuatın gerektirdiği takibat ve işlemleri ifa etmek,
- e) Rektörlükçe görüş alınmak üzere gönderilen kanun, tüzük ve yönetmelik taslakları hakkında hukuki görüş bildirmek,
- f) Üniversite leh ve aleyhindeki her türlü dava ve icra takiplerini merkezden veya gerektiğinde mahallinde takip etmek,
- g) Üniversite adına ihtarname, ihbarname düzenlemek, adli ve idari yargı mercileri ile icra daireleri ve noterden Üniversiteye yapılacak tebliğlere cevap vermek,
- h) Adli ve idari yargı mercileri, icra müdürlükleri ile resmi ve özel kurum/ kuruluşlar nezdinde Rektörlük makamını temsil etmek,
- i) Rektörlük makamınca verilen ve mevzuatta öngörülen benzeri görevleri yapmaktır.

- Döner Sermaye İşletmesi Müdürlüğü:

- a) İşletmenin idari, teknik ve mali işlerini yasal mevzuat ve işletmecilik ilkelerine uygun biçimde yürüterek, faaliyet alanları kapsamında yapılacak döner sermaye işlerinden elde edilecek gelirlerin uygun ve verimli bir şekilde değerlendirilmesini sağlamaktır.

- Basın, Yayın ve Halkla İlişkiler Koordinatörlüğü:

- a) Günlük olarak, basında Üniversitemiz, YÖK ve diğer üniversiteler ile ilgili çıkan haberlerin kupürlerinin makama ve ilgili birimlere iletilmesi,
- b) Üniversitemizle ilgili yazılı ve görsel basında çıkan haberlerinin düzenli olarak arşivlenmesi,
- c) Üniversitemiz tarafından yapılan her türlü faaliyetten (Konferans, Panel, Sempozyum, Kongre, Tören, Toplantı, Yemek, Seminer, Şölen, Konser, Kokteyl gibi) basının haberdar edilmesi ve katılımın sağlanması,
- d) Üniversitemiz tanıtımında kullanılan katalog, broşür, CD gibi tanıtım amaçlı materyallerin hazırlanması,
- e) Okul ve dersaneler başta olmak üzere üniversite adaylarına, Üniversitemizin daha iyi tanıtılmasına yönelik çalışmaların gerçekleştirilmesi,
- f) Yurdun çeşitli yerlerinden lise ve dersaneler ile özel kişilerin Üniversitemizi ve olanaklarını tanımak amacıyla istediği katalog, broşür, tanıtım CD'si gibi çeşitli materyallerin gönderilmesi,

- g) Şehir içi ve şehir dışında tanıtım stantları kurarak, Üniversitemizin tanıtımının ve temsilinin yapılması,
- h) Üniversitemizde gerçekleştirilen faaliyetlerin yerinde takip edilerek fotoğraf ve kamera çekimlerinin yapılarak arşivlenmesini sağlamaktır.

- Uluslar Arası İlişkiler Koordinatörlüğü:

6. Yönetim ve İç Kontrol Hizmeti

Üniversitemiz birimlerinin “Yönetim ve İç Kontrol Sistemi” üzerine yetki dağılımları ile genel anlamda Üniversitemizde bu sisteme bağlı olarak hizmet anlamındaki seviyeye yönelik durum tespitinden önce; İç Kontrol, İç Kontrolün Amacı, Kontrolün Yapısı ve İşleyişi ve Ön Mali Kontrol konularında genel bir kaniya ihtiyaç duyulmakta ve bu kani şu şekilde içselleştirilmelidir:



İç Kontrol: Üniversitemizin amaçlarına, belirlenmiş politikalarına ve mevzuatına uygun olarak faaliyetlerin etkili, ekonomik ve verimli bir şekilde yürütülmesini, varlık ve kaynakların korunmasını, muhasebe kayıtlarının doğru ve tam olarak tutulmasını, mali bilgi ve yönetim bilgisinin zamanında ve güvenilir olarak üretilmesini sağlamak üzere idare tarafından oluşturulan organizasyon, yöntem ve süreçle iç denetimi kapsayan mali ve diğer kontroller bütünüdür.

İç Kontrolün Amaçları: Kamu gelir, gider, varlık ve yükümlülüklerinin etkili, ekonomik ve verimli bir şekilde yönetilmesi, kamu idarelerinin kanunlara ve diğer düzenlemelere uygun olarak faaliyet göstermesi, her türlü mali karar ve işlemlerde usulsüzlük ve yolsuzluğun önlenmesi, karar oluşturmak ve izlemek için düzenli, zamanında ve güvenilir rapor ve bilgi edinilmesi, varlıkların kötüye kullanılması ile israfının önlenmesi ve kayıplara karşı korunmasını sağlamaktır.

Kontrolün Yapısı ve İşleyişi: Üniversitemizin mali yönetim ve kontrol sistemleri, harcama birimleri, muhasebe ve mali hizmetler ile ön mali kontrolden oluşur.

Üniversitemiz Strateji Geliştirme Daire Başkanlığı, iç kontrol sisteminin kurulması, standartlarının uygulanması ve geliştirilmesi konularında çalışmalar yapar ve ön mali kontrol faaliyetini yürütür. Muhasebe yetkilisi, muhasebe kayıtlarının usulüne ve standartlara uygun, saydam ve erişilebilir şekilde tutulmasından sorumludur. Üst yöneticiler, harcama yetkilileri ve diğer yöneticiler, mesleki değerlere ve dürüst yönetim anlayışına sahip olunmasından, mali yetki ve sorumlulukların bilgili ve yeterli yöneticiler ve personele verilmesinden, belirlenmiş standartlara uyulmasının sağlanmasından, mevzuata aykırı faaliyetlerin önlenmesinden, kapsamlı bir yönetim anlayışıyla uygun bir çalışma ortamının ve saydamlığın sağlanmasından görev ve yetkileri çerçevesinde sorumludurlar. Üst yöneticiler ve bütçe ile ödenek tahsis edilen harcama yetkilileri, her yıl, iş ve işlemlerinin amaçlara, iyi mali yönetim ilkelerine, kontrol düzenlemelerine ve mevzuata uygun bir şekilde gerçekleştirildiğini içeren iç kontrol güvence beyanını düzenler ve birim faaliyet raporları ile idare faaliyet raporlarına eklerler.



Ön Mali Kontrol: Ön mali kontrol, harcama birimleri tarafından yapılan kontroller ile Strateji Geliştirme Daire Başkanlığı tarafından yapılan kontrollerden oluşur. Strateji Geliştirme Daire Başkanlığı tarafından yapılacak ön mali kontrol, Usul ve Esaslarda belirtilen kontroller ile idarelerce yapılacak düzenlemeler çerçevesinde bu birim tarafından yapılması öngörülen kontrollerden meydana gelir. Gelir, gider, varlık ve yükümlülüklerle ilişkin mali karar ve işlemler, harcama birimleri ve Strateji Geliştirme Daire Başkanlığı tarafından idarenin bütçesi, bütçe tertibi, kullanılabilir ödenek tutarı, ayrıntılı harcama veya finansman programları, merkezi yönetim bütçe kanunu ve diğer mali mevzuat hükümlerine uygunluk yönlerinden kontrol edilir. Mali karar ve işlemler harcama birimleri tarafından kaynakların etkili, ekonomik ve verimli bir şekilde kullanılması açısından da kontrol edilir.

Ön mali kontrol sonucunda uygun görüş verilip verilmemesi, danışma ve önleyici niteliği haiz olup, mali karar ve işlemlerin harcama yetkilisi tarafından uygulanmasında bağlayıcı değildir. Mali karar ve işlemlerin ön mali kontrole tâbi tutulması ve ön mali kontrol sonucunda uygun görüş verilmiş olması, harcama yetkilileri ve gerçekleştirme görevlilerinin sorumluluğunu ortadan kaldırmaz. Strateji Geliştirme Daire Başkanlığının ön mali kontrolüne tâbi mali karar ve işlemler, kontrol edilmek üzere Strateji Geliştirme Daire Başkanlığına gönderilir. Strateji Geliştirme Daire Başkanlığınca kontrol edilen işlemler hakkında görüş yazısı düzenlenir ve ilgili birime gönderilir. Ön mali kontrol sonucunda yazılı görüş düzenlenmesi halinde bu yazılı görüşler ayrıntılı, açık ve gerekçeli olmak zorundadır. Strateji Geliştirme Daire Başkanlığının görüş yazısı ilgili işlem dosyasında saklanır ve bir örneği de ödeme emri belgesine eklenir.

Harcama birimlerinde süreç kontrolü yapılır. Süreç kontrolünde, her bir işlem daha önceki işlemlerin kontrolünü içerecek şekilde tasarlanır ve uygulanır. Mali işlemlerin yürütülmesinde görev alanlar, yapacakları işlemde önceki işlemleri de kontrol ederler. Ödeme emri belgesini düzenlemekle görevlendirilen gerçekleştirme görevlileri, ödeme emri belgesi ve ekleri üzerinde ön mali kontrol yaparlar. Bu gerçekleştirme görevlileri tarafından yapılan kontrol sonucunda, ödeme emri belgesi üzerine “Kontrol edilmiş ve uygun görülmüştür” şerhi düşülerek imzalanır.

Harcama birimlerinde ve Strateji Geliştirme Daire Başkanlığında yapılan kontrol sonucunda, mali karar ve işlemin uygun görülmesi halinde, dayanak belgenin üzerine “Kontrol edilmiş ve uygun görülmüştür” şerhi düşülür veya yazılı görüş düzenlenir. Mali karar ve işlemin uygun görülmemesi halinde ise nedenleri açıkça belirtilen bir görüş yazısı yazılarak kontrole tâbi karar ve işlem belgeleri eklenmek suretiyle ilgili birimine gönderilir. Strateji Geliştirme Daire Başkanlığında ön mali kontrol yetkisi Strateji Geliştirme Daire Başkanına aittir. Kontrol sonucunda düzenlenen yazılı görüş ve kontrol şerhleri Strateji Geliştirme Daire Başkanı tarafından imzalanır. Strateji Geliştirme Daire Başkanı, bu yetkisini sınırlarını açıkça belirtmek şartıyla yazılı olarak yardımcısına veya birimin iç kontrol alt birim yöneticisine devredebilir. Strateji Geliştirme Daire Başkanının harcama yetkilisi olması durumunda ön mali kontrol görevi, iç kontrol alt birim yöneticisi tarafından yürütülür. Strateji Geliştirme Daire Başkanlığının ön mali kontrolüne tâbi mali karar ve işlemlerin kontrolü, birimin iç kontrol alt birimi tarafından yerine getirilir.

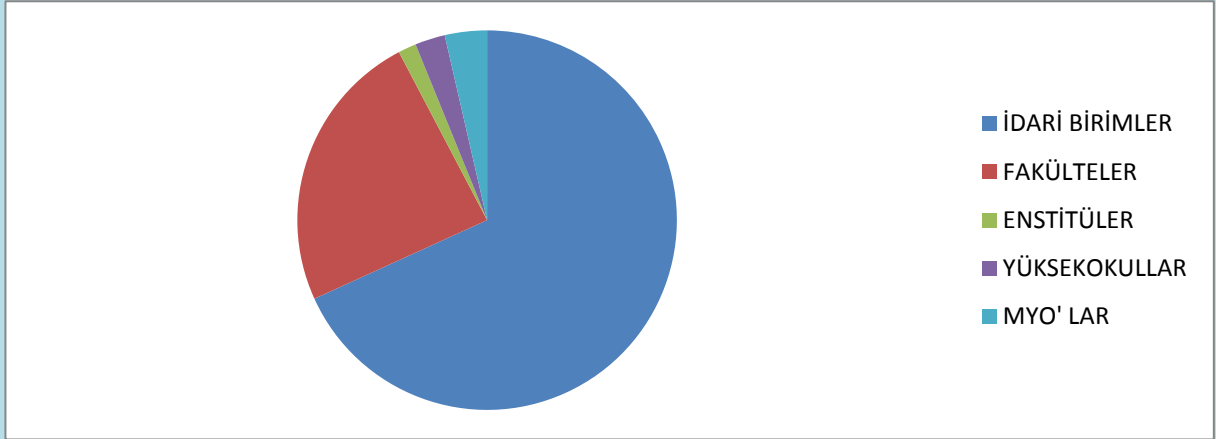
Üniversitemizde 2013 yılında da “Yönetim ve İç Kontrol Sistemi” işleyişi şu şekilde gerçekleşmiştir:

Üniversitemiz Yönetim ve İç Kontrol Sistemini idari birimlerde Daire Başkanları, akademik birimlerde ilgili birime göre en üst yetkili kişiler (Fakültelerde Dekan, Enstitüler, Yüksekokullar ve Meslek Yüksekokullarda Müdür) yürütmüştür.

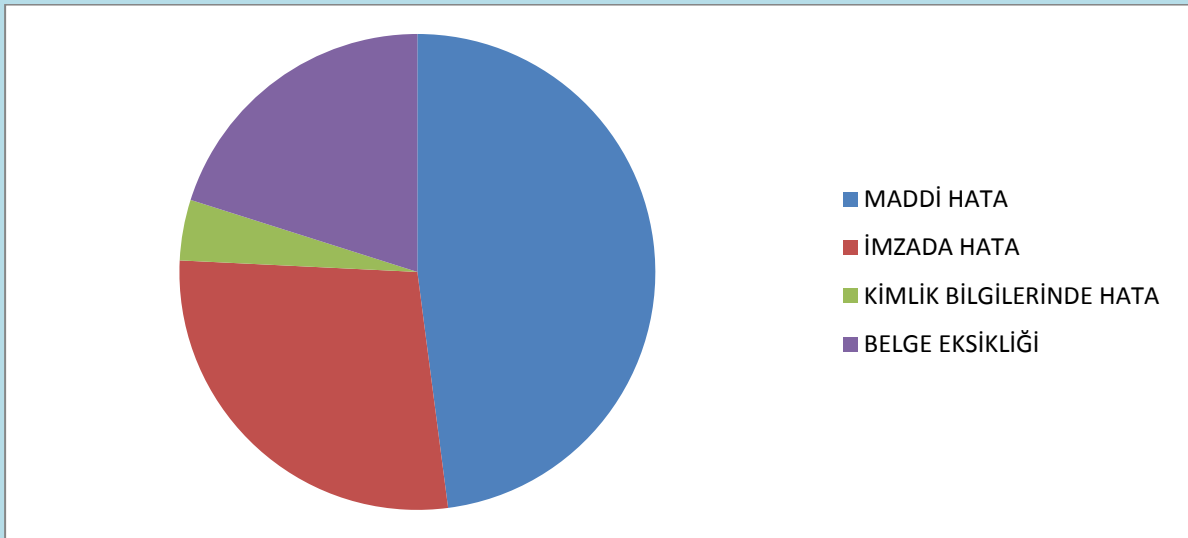
Karabük Üniversitesinde, Yönetim ve İç Kontrol Sistemine ilişkin olarak; Harcama Yetkilisi ve Gerçekleştirme Görevlisi aracılığıyla mal ve hizmet alımlarında, 5018 sayılı Kamu Mali Yönetim Kontrol Yasasına uygun olarak, 4734 sayılı İhale Yasasında belirtilen alım şekline en uygun ihaleyi yapımı sağlanarak, en kaliteli mal veya hizmeti, en ucuz şekilde satın almaya özen gösterilmektedir. Aynı zamanda yapılan malzeme alımı veya hizmet ihalelerinde harcama kalemindeki ödenekler titizlikle kontrol edilerek ödenek üstü harcama yapmamaya dikkat edilmektedir. Harcama ve satın alma yetkilileri kamu kurum ve kuruluşlarındaki tasarruf tedbirlerine en üst seviyede uyulmasının gerekliliği ve düşüncesi içinde görevlerini yerine getirmektedirler. Alınacak herhangi bir malzemenin ihtiyacının gerekliliği en iyi şekilde araştırılarak alım yoluna gidilmektedir. Harcama yetkilisi ve satın alma görevlileri, kamu kurum ve kuruluşlarındaki tasarruf tedbirleri göz önüne alınarak bölümlerden gelen gereksiz ihtiyaç taleplerinde kesinlikle alım yoluna gitmemektedir.

Üniversitemiz Strateji Geliştirme Daire Başkanlığı tarafından muhasebe evraklarının (ödeme emri belgesi- muhasebe işlem fişi) kontrolü kapsamında ve 5018 sayılı Kamu Mali Yönetimi ve Kontrol Kanununun “İç Kontrol Sistemi” ana başlık ve sırasıyla “İç Kontrolün Tanımı”, “İç Kontrolün Amacı”, “Kontrolün Yapısı ve İşleyişi”, “Ön Mali Kontrol” alt başlıklarından oluşan 55, 56, 57 ve 58’ inci maddeleri ile “Muhasebe Hizmeti ve Muhasebe Yetkilisinin Yetki ve Sorumlulukları” alt başlıklı 61’ inci maddesine dayanılarak; Karabük Üniversitesi harcama birimlerinden gelen muhasebe evraklarının, ne kadarının, hangi birimlerden, hangi nedenlerle (5018 sayılı Kanunun 61’ inci maddesinde geçen imza, belge, kimlik bilgileri ve maddi hata) ve ne sıklıkta geri iade edildiği, sayısal ve oransal verilerin sonucunda aşağıya örneği çıkartılan grafiklerle raporlanmaktadır.

İADE EDİLEN EVRAKLARIN GRAFİKSEL ANALİZİ



EVRAKLARIN BİRİMLERE İADESİNE NEDEN OLAN HATALARIN GRAFİKSEL ANALİZİ



D. Diğer Hususlar

Üniversitemiz idaresine yönelik temel bilgilerin yanında, bazı vurgu yapılabilecek diğer hususlar da aşağıdaki şekilde belirlemiştir:

► Üniversitemiz İş Güvenliği ve Sağlığı Eğitim, Araştırma ve Uygulama Merkezi, kuruluşunun hemen akabinde, Karabük Üniversitesinin Türkiye'nin ilk İş Sağlığı ve Güvenliği Eğitim Kurumu olmasında önemli katkı sahibidir. Bunda Üniversitemizin Çalışma ve Sosyal Güvenlik Bakanlığının ilgili eğitim birimi ÇASGEM ile yapmış olduğu ortak çalışmalar da etkili olmuştur.

► Üniversitemizde ÖSYM ve AÖF büroları, Teknik Eğitim Fakültesinde hizmet vermişlerdir.

- Üniversitemize ait taşıt ve iş makineleri ile ilgili bilgiler tablodaki gibidir:

Sıra No	Model Yılı	Cinsi
1	1994	Otomobil
2	2006	Otobüs
3	2008	Otomobil
4	2009	Midibüs
5	2010	Otomobil
6	2010	Midibüs
7	2010	Kamyon
8	2010	Kamyon
9	2010	Traktör
10	2010	Ağaç sökme ve dikme aracı
11	2010	Yol süpürme makinası(akülü)
12	2011	İtfaiye
13	2011	Kamyonet 4x4
14	2012	Otomobil
15	2012	Kamyonet 4x4
16	2012	Yol süpürme makinası(dizel)
17	2013	Kamyonet 4x4
18	2013	Kamyonet 4x4
19	2013	Kamyonet 4x4

► Üniversitemiz idari birimleri, Üniversitemizin kuruluşundan hemen sonra hizmet vermeye başladıkları Mühendislik Fakültesi binasından, yapımı tamamlanan Rektörlük binasına Kasım/ 2011 itibariyle taşınmışlardır.

► Üniversitemiz İdari ve Mali İşler Daire Başkanlığınca yürütülen iş ve işlemler kapsamında; bitiş tarihi, toplam ihale sözleşme süresi, konusu ve adetleri gösterilen kiralama bilgileri şu şekildedir:

Kira Konusu	Süresi	Bitiş Tarihi
PTT Bürosu	3 (Üç) Yıl	30/12/2015
ATM	3 (Üç) Yıl	18/08/2015
ATM	3 (Üç) Yıl	25/08/2015
ATM	3 (Üç) Yıl	30/09/2015
ATM	3 (Üç) Yıl	15/03/2016
ATM	3 (Üç) Yıl	31/08/2016
Banka Şubesi	3 (Üç) Yıl	01/07/2015

► Üniversitemiz Uzaktan Eğitim Araştırma ve Uygulama Merkezi, uzaktan eğitim alanında yapılan kuramsal ve uygulamalı araştırmalar yoluyla bilgi üretimine katkıda bulunarak; bireylerin eğitim hakları, eşitlik ve insan haklarına saygı temelinde toplumun eğitim sorunlarını irdeleyen, çözüm önerileri geliştiren ve bu yönde politikaların belirlenmesinde öncü olan, bilgi birikimini ulusal ve uluslararası akademik toplulukların, kamu ve özel kurumların, sivil toplum örgütlerinin ve bireylerin paylaşımına sunan, nitelikli ön lisans, lisans ve lisansüstü programlarıyla tercih edilen bir uzaktan eğitim merkezi olma yolunda çalışmalarını sürdürmüştür.

► Üniversitemiz Strateji Geliştirme Daire Başkanlığında Maliye Bakanlığına bağlı cihaz, sistem ve diğer kurulumların yer aldığı 15 m² alana sahip 1 adet SAY (Sistem) odası bulunmaktadır.

► Üniversitemiz Bilgi İşlem Daire Başkanlığı, 2013 yılında kampüs içerisinde toplam 12.000 metre kablolama çalışması yaparak internet altyapısında büyük ölçüde iyileştirmeler gerçekleştirmiş ve toplam 10 olan server sayısını 3 adet daha artırarak ağ üzerindeki sıkıntıları büyük ölçüde gidermiştir. Ayrıca, akademik birimlerde bulunan 2.500' ün üzerindeki bilgisayarlara da teknik ve donanımsal olarak destek vermiştir.



II. AMAÇ VE HEDEFLER

A. İdarenin Amaç ve Hedefleri

Bu bölümde, idarenin stratejik amaç ve hedeflerine, faaliyet yılı önceliklerine ve izlenen temel ilke ve politikalarına yer verilmesi gerektiği belirtilmiştir.

SA: Stratejik Amaç, H: Hedef

SA. 1. Girdileri (Kaynak ve İlişkiler), Etkin ve Ekonomik Ölçütlere Uygun Bir Üniversite Olmak

H.1.1.Öğretim Programlarına Yerleşecek Öğrencilerin Niteliklerinin Artırılması

Hedef/Alt Hedef	Birim	2010	2011	2012	2013	2014	2015
H.1.1.1 Ön lisans programlarına öğrenci alımında baz alınan puan ortalamalarını artırmak	sayı	210	215	220	225	230	235
H.1.1.2 Lisans programlarına öğrenci alımında baz alınan puan ortalamalarını artırmak	sayı	260	265	270	275	280	285
H.1.1.3 Yüksek Lisans programlarına öğrenci alımında baz alınan puan ortalamalarını artırmak	sayı	65	70	75	75	80	80
H.1.1.4 Doktora programlarına öğrenci alımında baz alınan puan ortalamalarını artırmak	sayı	60	70	80	82,5	85	85

H.1.2.Akademik Kadrolara Atanacak Adaylardan Beklenen Niteliklerin Artırılması

Hedef/Alt Hedef	Birim	2010	2011	2012	2013	2014	2015
H.1.2.1. Öğretim üyeliği kadrolarına başvuru için gerekli olan kriterlere ait puan ortalamalarını artırmak	Veri Yok	Veri Yok	Veri Yok	Veri Yok	Veri Yok	Veri Yok	Veri Yok
H.1.2.2. Öğretim görevlisi kadrolarına başvuru için gerekli olan kriterlere ait puan ortalamalarını artırmak	puan	73	74	75	76	77	78
H.1.2.3. Araştırma görevlisi kadrolarına başvuru için gerekli olan kriterlere ait puan ortalamalarını artırmak	puan	74	75	76	77	78	79
H.1.2.4. Okutman uzman vb. kadrolarına başvuru için gerekli olan kriterlere ait puan ortalamalarını artırmak	puan	76	77	78	79	80	80

H.1.3.İdari Personel Niteliklerinin Artırılması

Hedef/Alt Hedef	Birim	2010	2011	2012	2013	2014	2015
H.1.3.1. İdari personel alımında baz alınan puan ortalamalarını artırmak	puan	81	82	83	84	85	86

H.1.4.Mali Kaynakların Yeterliliğinin Artırılması

Hedef/Alt Hedef	Birim	2010	2011	2012	2013	2014	2015
H.1.4.1. Öğrenci başına düşen ödenekleri dengelemek	TL	3.610	3.595	3.361	3.324	3.523	3.735
H.1.4.2. Öğretim elemanı başına düşen döner sermaye gelirlerini artırmak	TL	3.335	3.821	4.586	5.503	6.603	7.924
H.1.4.3. Öğretim üyesi başına düşen AR-GE gelirlerini artırmak	TL	4.015	4.167	4.790	5.025	5.650	6.230
H.1.4.4. Bütçe ödeneklerini artırmak	Bin TL	36.523	39.731	44.893	53.872	64.646	77.575

H.1.5.Bilgi Teknolojilerinin ve Kaynaklarının Artırılması

Hedef/Alt Hedef	Birim	2010	2011	2012	2013	2014	2015
H.1.5.1. Öğrenci başına düşen öğrenci kullanımına açık bilgisayar sayısını artırmak	sayı	0,04	0,05	0,06	0,07	0,08	0,09
H.1.5.2. Kütüphanemizde takip edilebilen periyodik (basılı ve elektronik) yayın sayısını artırmak	sayı	20	25	30	35	40	45
H.1.5.3. Kütüphanemizde öğrenci başına düşen kitap sayısını artırmak	sayı	0,9	1,2	2,8	3	3,2	3,5
H.1.5.4. Kütüphanemizin haftalık ortalama hizmet süresini artırmak	saat	45	50	55	60	65	70

Hedef/Alt Hedef (1.5.' in Devamı)	Birim	2010	2011	2012	2013	2014	2015
H.1.5.5. Üniversitemiz web sayfasının günlük ziyaretçi sayısı ortalamasını yükseltmek	kişi	5.000	6.000	7.000	8.000	9.000	10.000
H.1.5.6. Üniversitemiz ortalama yıllık internet bağlantı kullanım kapasitesini artırmak	Mbps	60	70	90	100	110	120
H.1.5.7. Üniversitemiz ana sunucu Web sitesinin büyüklüğünü artırmak	GB	70	80	120	160	200	200
H.1.5.8. Projeksiyon cihazı bulunan sınıfların oranını dengelemek	%	%100	%100	%100	%100	%100	%100
H.1.5.9. Uzaktan eğitim verilen program sayısını artırmak	sayı	3	5	7	10	11	14
H.1.5.10. Uzaktan eğitime katılan öğrenci sayısını artırmak	sayı	600	810	1.140	2.250	2.700	3.600

H.1.6.Fiziksel Olanakların Yeterliliğinin Artırılması

Hedef/Alt Hedef	Birim	2010	2011	2012	2013	2014	2015
H.1.6.1. Üniversitemiz kampüs alanını artırmak	m ²	400.000	450.000	500.000	550.000	600.000	650.000
H.1.6.2. Üniversitemiz kampüsündeki yeşil alanların oranını artırmak	%	15	20	30	30	40	40
H.1.6.3. Üniversitemiz hazırlık sınıfı derslik sayısını artırmak	sayı	25	28	39	45	53	60
H.1.6.4. Üniversitemiz hazırlık sınıfı laboratuvar sayısını artırmak	sayı	2	3	4	5	5	5

Hedef/Alt Hedef (1.6.'nin Devamı)	Birim	2010	2011	2012	2013	2014	2015
H.1.6.5. Üniversitemiz toplam derslik alanını artırmak*	m ²	20.000	30.000	62.000	72.000	82.000	92.000
H.1.6.6. Üniversitemiz toplam atölye ve laboratuvar alanını artırmak	m ²	3000	3500	4000	4500	5000	5500
H.1.6.7. Üniversitemiz sosyal donatı alanlarını (kültür, spor, sanat vb.) artırmak	m ²	30.000	40.000	40.000	50.000	50.000	60.000

* Mevcut yatırım ödeneklerine ilaveten, özel sektörden sağlanan hibelerle tamamlanması öngörülmektedir.

H.1.7. Temin Edilen Hizmetlerin Yeterliliğinin Artırılması

Hedef/Alt Hedef	Birim	2010	2011	2012	2013	2014	2015
H.1.7.1. Üniversitemizde sunulan temizlik hizmetlerinin kalitesini artırmak	%	70	80	85	90	95	100
H.1.7.2. Üniversitemizde sunulan güvenlik hizmetlerinin kalitesini artırmak	%	70	80	85	90	95	100
H.1.7.3. Üniversitemizde sunulan yemek hizmetlerinin kalitesini artırmak	%	70	80	85	90	95	100

H.1.8. Sanayi ile İlişkilerin Yeterliliğinin Artırılması

Hedef/Alt Hedef	Birim	2010	2011	2012	2013	2014	2015
H.1.8.1. Üniversitemizde sanayi ile ilişkili ortak projeleri artırmak	sayı	3	5	10	10	15	15

H.1.9. Kamu Kurum ve Kuruluşları ile İlişkilerin Yeterliliğinin Artırılması

Hedef/Alt Hedef	Birim	2010	2011	2012	2013	2014	2015
H.1.9.1. Üniversitemizde Kamu Kurum ve Kuruluşları ile iş birliği sayısını artırmak	sayı	25	30	35	40	45	50

H.1.10.Mezunlar ile İlişkilerin Yeterliliğinin Artırılması

Hedef/Alt Hedef	Birim	2010	2011	2012	2013	2014	2015
H.1.10.1. Mezunlarımız ile iletişimin etkinliğini artırmak	%	25	30	35	40	45	50

H.1.11.Çalışanlar ile İlişkilerin Yeterliliğinin Artırılması

Hedef/Alt Hedef	Birim	2010	2011	2012	2013	2014	2015
H.1.11.1. Çalışanlarımızla ilişkileri güçlendirecek faaliyet sayısını artırmak	sayı	5	6	6	8	8	9

H.1.12. Öğrenci ile İlişkilerin Yeterliliğinin Artırılması

Hedef/Alt Hedef	Birim	2010	2011	2012	2013	2014	2015
H.1.12.1. Öğrencilerimizle ilişkileri güçlendirecek faaliyet sayısını artırmak	sayı	2	3	4	5	6	7

H.1.13.Yükseköğretim Alanında Ulusal İlişkilerin Yeterliliğinin Artırılması

Hedef/Alt Hedef	Birim	2010	2011	2012	2013	2014	2015
H.1.13.1. Üniversitemiz tarafından düzenlenen ulusal bilimsel konferans, seminer panel vb. faaliyet sayısını artırmak	sayı	3	4	4	5	5	6

H.1.14.Yükseköğretim Alanında Uluslararası İlişkilerin Yeterliliğinin Artırılması

Hedef/Alt Hedef	Birim	2010	2011	2012	2013	2014	2015
H.1.14.1. Üniversitemiz tarafından düzenlenen uluslararası bilimsel konferans, seminer panel vb. faaliyet sayısını artırmak	sayı	1	1	2	2	2	3

SA. 2. Kurumsal Nitelikleri ve Özellikleri Bakımından Etkin, Verimli ve Ekonomik Bir Üniversite Olmak**H.2.1.Öğrenci Sayılarının Kurum Kaynaklarıyla Orantılı ve Uyumlu Sayıda Tutulması**

Hedef/Alt Hedef	Birim	2010	2011	2012	2013	2014	2015
H.2.1.1. Üniversitemizde hazırlık eğitimi verilen öğrenci sayısını artırmak	sayı	2.080	2.153	2.444	3.005	3.167	3.798
H.2.1.2. Ön lisans öğrenci sayısını artırmak	sayı	3.216	3.748	4.159	4.583	4.839	5.060
H.2.1.3. Lisans öğrenci sayısını artırmak	sayı	3.971	4.773	6.303	8.018	9.618	11.037
H.2.1.4. Lisansüstü (Y.lisans ve doktora) öğrenci sayısını artırmak	sayı	345	380	450	600	725	875
H.2.1.5. Toplam Öğrenci Sayısını Artırmak	sayı	10.520	11.054	13.356	16.206	18.349	20.770
H.2.1.6. Lisansüstü (Y.lisans ve doktora) öğrencilerin, lisans öğrencilere oranını artırmak	%	7	8	9	9	10	10
H.2.1.7. Üniversitemize il dışından gelen öğrenci oranını artırmak	%	74	75	76	78	79	80
H.2.1.8. Üniversitemizde bulunan yabancı uyruklu öğrenci sayısını artırmak	sayı	2	3	4	5	6	8
H.2.1.9. Üniversitemiz sınıflarındaki ortalama öğrenci sayısını dengelemek	sayı	32	34	36	38	33	30

H.2.2.Öğretim Elemanı Sayılarının ve Yeterliliğinin Kurum Kaynaklarıyla Orantılı ve Uyumlu Olarak Artırması

Hedef/Alt Hedef	Birim	2010	2011	2012	2013	2014	2015
H.2.2.1. Ön lisans programlarında kadrolu ders veren öğretim elemanı başına düşen öğrenci sayısını uygun değerde tutmak	sayı	25	24	23	25	24	24
H.2.2.2. Lisans programlarında kadrolu ders veren öğretim elemanı başına düşen öğrenci sayısını uygun değerde tutmak	sayı	24	25	27	28	29	29
H.2.2.3. Yüksek Lisans programlarında kadrolu ders veren öğretim elemanı başına düşen öğrenci sayısını uygun oranda tutmak	sayı	2,8	2,9	3,0	4,0	5,0	6,0

H.2.3.İdari Personel Sayılarının ve Yeterliliğinin Kurum Kaynaklarıyla Orantılı ve Uyumlu Olarak Artırılması

Hedef/Alt Hedef	Birim	2010	2011	2012	2013	2014	2015
H.2.3.1. Kadrolu idari personelin kadrolu akademik personele oranını dengelemek	%	55	50	47	42	39	36

H.2.4.Çalışanların Kadın-Erkek Dağılımlarının Uygun Düzeyde Tutulması

Hedef/Alt Hedef	Birim	2010	2011	2012	2013	2014	2015
H.2.4.1. Akademik personelin kadın-erkek dağılımlarını dengelemek	%	34	35	37	38	39	40
H.2.4.2. İdari personelin kadın-erkek dağılımlarını dengelemek	%	22	24	27	28	31	35

H.2.5.Akademik Personelin Ortalama Unvan Düzeyinin Uygun Seviyeye Getirilmesi

Hedef/Alt Hedef	Birim	2010	2011	2012	2013	2014	2015
H.2.5.1. Akademik personelin ortalama unvan düzeyini artırmak	sayı	2,45	2,50	2,55	2,65	2,80	3,00

H.2.6.İdari Personelin Eğitim Düzeyinin Artırılması

Hedef/Alt Hedef	Birim	2010	2011	2012	2013	2014	2015
H.2.6.1. İdari personele yönelik eğitim faaliyeti sayısını artırmak	sayı	1	2	3	4	4	4
H.2.6.2. Eğitim verilen idari personel oranını artırmak	%	45	50	60	75	80	100

H.2.7.Ön lisans, Lisans ve Lisansüstü Program Sayılarının Artırılması

Hedef/Alt Hedef	Birim	2010	2011	2012	2013	2014	2015
H.2.7.1. Ön lisans, lisans ve Lisansüstü program sayılarını artırmak	sayı	95	108	118	125	140	150

H.2.8.Üniversitemiz Fiziksel Büyüklüğü ve Altyapı Yeterliliğinin Sağlanması

Hedef/Alt Hedef	Birim	2010	2011	2012	2013	2014	2015
H.2.8.1. Üniversitemizdeki toplam kampüs alanını öğrenci sayısı ile uyumlu oranda tutmak	m ²	40	41	37	34	33	32
H.2.8.2.Üniversitemizdeki toplam kapalı alan miktarını öğrenci sayısı ile uyumlu oranda tutmak	m ²	6,5	6,6	7,9	7,8	7,5	7,6
H.2.8.3.Üniversitemizdeki eğitim-öğretim ve araştırma alanlarını artırmak	%	15	20	28	68	68	80
H.2.8.4. Üniversitemizde öğrenci başına düşen derslik alanını dengelemek	m ²	2,5	2,7	4,6	4,4	4,5	4,4
H.2.8.5. Üniversitemizde öğrenci başına düşen atölye ve laboratuvar alanlarını dengelemek	m ²	0,3	0,3	0,3	0,3	0,3	0,3

SA. 3. Eğitim-Öğretim Süreçlerinin Niteliğini Geliştirerek, Ulusal ve Uluslararası Düzeyde Tercih Edilebilirliği Artan Bir Üniversite Olmak

H.3.1. Programların Ulusal ve Çevre İhtiyaçlarına Uygunluğunun Artırılması

Hedef/Alt Hedef	Birim	2010	2011	2012	2013	2014	2015
H.3.1.1. Üniversitemiz programlarını ulusal ve çevre, yeterlikler çerçevesi kapsamında hazırlanan esaslara uygun hale getirmek	%	45	50	55	60	65	70

H.3.2. Programların Kapsam ve Niteliklerinin (Ders Çeşitliliği, Ders Yükleri ve Uyumluluğu) Yeterliliğinin Artırılması

Hedef/Alt Hedef	Birim	2010	2011	2012	2013	2014	2015
H.3.2.1. Lisans programlarında yandal ve çift anadal programı uygulanabilirlik oranını artırmak	%	50	50	100	100	100	100
H.3.2.2. Lisans programlarında yandal ve çift anadal programlarına katılan öğrenci oranını artırmak	%	1	2	4	5	7	9
H.3.2.3. Ön lisans programlarında program başına ortalama ders sayısını dengelemek	sayı	40	41	40	40	39	40
H.3.2.4. Lisans programlarında program başına ortalama ders sayısını dengelemek	sayı	65	65	66	67	65	65
H.3.2.5. Lisansüstü programlarda program başına ortalama ders sayısını dengelemek	sayı	9	9	10	10	10	10
H.3.2.6. Ön lisans programlarında program başına ortalama haftalık ders saatini (ders, uygulama, laboratuvar) dengelemek	saat	27	28	28	27	29	28
H.3.2.7. Lisans programlarında program başına ortalama haftalık ders saatini (ders, uygulama, laboratuvar) dengelemek	saat	25	24	25	25	26	25
H.3.2.8. Lisansüstü programlarda program başına ortalama haftalık ders saatini (ders, uygulama, laboratuvar) dengelemek	saat	11	12	11	11	11	10

Hedef/Alt Hedef (3.2.' nin Devamı)	Birim	2010	2011	2012	2013	2014	2015
H.3.2.9. Seçmeli derslerin oranını dengelemek	%	10	11	13	15	16	16
H.3.2.10. Yeni açılan derslerin oranını dengelemek	%	0,8	0,9	1,3	1,5	1,8	1,9
H.3.2.11. Ders veren öğretim elemanı başına düşen haftalık ortalama ders saatini dengelemek	saat	22	23	22	24	25	25
H.3.2.12. Ortalama ön lisans mezuniyet süresini azaltmak	yıl	2,5	2,5	2,5	2,5	2	2
H.3.2.13. Ortalama lisans mezuniyet süresini azaltmak	yıl	5	5	4,5	4,5	4,5	4
H.3.2.14. Normal süresi içerisinde mezun olan öğrenci oranını artırmak	%	65	70	75	75	80	90
H.3.2.15. Mezuniyet notu ortalamalarını artırmak	puan	70	72	73	75	75	80
H.3.2.16. Birinci yılda herhangi bir nedenle kaydı silinen ön lisans, lisans ve lisansüstü öğrencilerin oranını düşürmek	%	9	8	8	7	5	5
H.3.2.17. Herhangi bir nedenle kaydı silinen ön lisans, lisans ve lisansüstü öğrencilerin oranını düşürmek	%	11	10	9	9	7	6
H.3.2.18. Lisans mezunlarının kendi kurumlarında lisansüstü programlara kayıt olma oranını artırmak	%	6	7	8	8	9	10
H.3.2.19. Değerlendirme yılının bir önceki yılında mezun olan öğrencilerin değerlendirme yılı içerisinde işe yerleşme oranını artırmak	%	Veri Yok	Veri Yok	Veri Yok	Veri Yok	Veri Yok	Veri Yok

H.3.3. Program Çıktılarının (Programın Kazandırması Beklenen Nitelikler) Yeterliliğinin Sağlanması

Hedef/Alt Hedef	Birim	2010	2011	2012	2013	2014	2015
H.3.3.1. Uluslararası programlara (ECTS) uygunluğu sağlamak	%	100	100	100	100	100	100
H.3.3.2. Ulusal programlara uygunluğu sağlamak	%	100	100	100	100	100	100

H.3.4. Programların Diğer Programlarla İlişkilerinin Yeterliliğinin Artırılması

Hedef/Alt Hedef	Birim	2010	2011	2012	2013	2014	2015
H.3.4.1. Disiplinler arası lisansüstü program oranını artırmak	%	7	8	10	12	15	15

H.3.5. Öğrencilere Sunulan Rehberlik/Danışmanlık Hizmetlerinin Yeterliliğinin Artırılması

Hedef/Alt Hedef	Birim	2010	2011	2012	2013	2014	2015
H.3.5.1. Danışman başına düşen öğrenci sayısını dengelemek	sayı	65	60	55	48	45	40

H.3.6. Engelli Öğrencilere Sunulan Eğitim Hizmetleri Yeterliliğinin Artırılması

Hedef/Alt Hedef	Birim	2010	2011	2012	2013	2014	2015
H.3.6.1. Eğitim hizmeti verilen engelli öğrenci oranını artırmak	%	0,01	0,01	0,01	0,01	0,02	0,05

H.3.7. Yeni Öğrencileri Programlara Hazırlama Prosedür ve Uygulama Yeterliliğinin Artırılması

Hedef/Alt Hedef	Birim	2010	2011	2012	2013	2014	2015
H.3.7.1. Yeni öğrencileri programlara hazırlama prosedür ve uygulamalarını artırmak	sayı	2	3	3	4	4	5

H.3.8. Öğrencilere Sunulan Eğitimin Etkinliğini Artıracak Eğitsel Destek Hizmetlerinin (Yabancı Dil, İt Teknolojileri ve Bilgisayar Donanımı vb.) Yeterliliğinin Artırılması

Hedef/Alt Hedef	Birim	2010	2011	2012	2013	2014	2015
H.3.8.1. Öğrencilere sunulan yabancı dil eğitiminin etkinliğini artırmak	%	65	65	65	70	75	80

H.3.9. Uluslararası Öğrenci Değişim Programlarına Katılım Yeterliliğinin Artırılması

Hedef/Alt Hedef	Birim	2010	2011	2012	2013	2014	2015
H.3.9.1. Uluslararası öğrenci değişim programlarına katılan öğrenci sayısını artırmak	sayı	32	33	35	40	45	50
H.3.9.2. Uluslararası öğrenci değişim programı sayısını artırmak	sayı	1	1	1	2	2	2

SA. 4. Araştırma ve Geliştirme (Bilgi Üretme) Süreçlerinin Kalitesini Sürekli Geliştirerek, Evrensel Nitelikte Bilginin Üretildiği, Kullanıldığı, Yayıldığı ve Paylaşıldığı Bir Üniversite Olmak

H.4.1. Araştırma ve Geliştirme Çalışmalarının Çevresel ve Ulusal İhtiyaçlara Uygun Hale Getirilmesi

Hedef/Alt Hedef	Birim	2010	2011	2012	2013	2014	2015
H.4.1.1. Araştırma ve geliştirme çalışmalarını çevresel ihtiyaçlara uygun hale getirmek	%	10	10	20	20	30	30
H.4.1.2. Araştırma ve geliştirme çalışmalarını ulusal ihtiyaçlara uygun hale getirmek	%	8	10	10	20	20	20

H.4.2. Araştırma ve Geliştirme Olanak ve Kaynakların Yeterliliğinin Artırılması

Hedef/Alt Hedef	Birim	2010	2011	2012	2013	2014	2015
H.4.2.1. Araştırma ve geliştirmeye ayrılan insan kaynaklarını artırmak	sayı	2	3	5	5	6	7
Hedef/Alt Hedef (4.2.' nin Devamı)	Birim	2010	2011	2012	2013	2014	2015
H.4.2.2. Araştırma ve geliştirmeye ayrılan mali kaynakları artırmak	Bin TL	1.683	1.997	2.397	2.876	3.451	4.142
H.4.2.3. Araştırma ve geliştirmeye ayrılan laboratuvar sayısını artırmak	sayı	3	5	10	15	20	25

H.4.3. Araştırma ve Geliştirme Çalışmalarının Yeterliliğinin Artırılması

Hedef/Alt Hedef	Birim	2010	2011	2012	2013	2014	2015
H.4.3.1. Öğretim üyesi başına düşen toplam bilimsel çalışma (makale, bildiri, kongre, konferans, sergi, konser, bienal vb.) sayısını artırmak	sayı	1,8	1,9	2,1	2,4	2,5	2,8
H.4.3.2. Öğretim üyesi başına düşen bilimsel ve sanatsal ödül sayısını artırmak	sayı	0,30	0,35	0,39	0,45	0,48	0,50

Hedef/Alt Hedef (4.3.' ün Devamı)	Birim	2010	2011	2012	2013	2014	2015
H.4.3.3. Alınan patent sayısını artırmak	sayı	1	1	2	2	3	3
H.4.3.4. Öğretim üyesi başına düşen DPT, TÜBİTAK ve diğer kamu finanslı projelerin sayısını artırmak	sayı	0,03	0,04	0,05	0,06	0,07	0,08
H.4.3.5. Öğretim üyesi başına tamamlanan tez sayısını artırmak	sayı	0,8	1	1,5	2	2,5	3
H.4.3.6. Öğretim üyesi başına düşen atif sayısını artırmak	sayı	0,7	0,9	1,2	1,3	1,7	2,1

H.4.4. Araştırma ve Geliştirme Çalışmalarının Bütünlüğü ve Devamlılığının Sağlanması

Hedef/Alt Hedef	Birim	2010	2011	2012	2013	2014	2015
H.4.4.1. Öğretim üyesi başına tamamlanan AR-GE çalışması oranını artırmak	%	0,02	0,03	0,04	0,05	0,05	0,06

H.4.5. Araştırma ve Geliştirme Çalışmalarının Disiplinler Arası Yapılabilmesindeki Yeterliliğin Artırılması

Hedef/Alt Hedef	Birim	2010	2011	2012	2013	2014	2015
H.4.5.1. Öğretim üyesi başına tamamlanan disiplinler arası AR-GE çalışması oranını artırmak	%	0,01	0,01	0,03	0,05	0,06	0,09

H.4.6. Uluslararası Araştırma ve Geliştirme Çalışmalarının Yeterliliğinin Artırılması

Hedef/Alt Hedef	Birim	2010	2011	2012	2013	2014	2015
H.4.6.1. Uluslararası arası AR-GE çalışması sayısını artırmak	sayı	1	1	2	2	3	5

H.4.7. Uluslararası Araştırma ve Geliştirme Çalışmalarına Akademik Personelin Katılım Yeterliliğinin Artırılması

Hedef/Alt Hedef	Birim	2010	2011	2012	2013	2014	2015
H.4.7.1. Uluslararası araştırma ve geliştirme çalışmalarına katılan akademik personel sayısını artırmak	sayı	1	2	3	5	5	8

H.4.8. Araştırma ve Geliştirme Çalışmalarının Oluşturulmasında ve Yürütülmesinde Paydaşlarla (Endüstri, Kamu Kurum ve Kuruluşlar, Sivil Toplum Kuruluşları vb.) Kurulan Yapısal İlişkilerin Yeterliliğinin Artırılması

Hedef/Alt Hedef	Birim	2010	2011	2012	2013	2014	2015
H.4.8.1. Paydaşlarla kurulan yapısal ilişkilerin yeterliliğini artırmak	sayı	13	15	18	20	22	25

SA. 5. İdari ve Destek Süreçlerinin Etkin, Verimli ve Ekonomik Kullanıldığı Bir Üniversite Olmak**H.5.1. Personel İşleri ile İlgili Hizmetlerin Yeterliliğinin Artırılması**

Hedef/Alt Hedef	Birim	2010	2011	2012	2013	2014	2015
H.5.1.1. İdari personelin gelişimini sağlamaya yönelik faaliyet sayısını artırmak	sayı	1	2	3	4	4	4
H.5.1.2. Personel bilgilerinin otomasyon sistemine aktarımını tamamlamak	%	85	90	90	95	100	100
H.5.1.3. İdari personelin memnuniyetini artırmaya yönelik yapılan faaliyet sayısını artırmak	sayı	4	4	4	5	5	5

H.5.2.İdari (İhale, Temizlik, Güvenlik, Yemek vb.) İşler ile İlgili Hizmetlerin Yeterliliğinin Artırılması

Hedef/Alt Hedef	Birim	2010	2011	2012	2013	2014	2015
H.5.2.1. Temizlik hizmetleri ile ilgili yapılan memnuniyet ölçümü sayısını artırmak	sayı	1	2	2	3	3	4
H.5.2.2. Güvenlik hizmetleri ile ilgili yapılan memnuniyet ölçümü sayısını artırmak	sayı	2	2	2	2	2	2
H.5.2.3. Yemek hizmetleri ile ilgili yapılan memnuniyet ölçümü sayısını artırmak	sayı	2	3	3	4	4	4
H.5.2.4. Yemek hizmetlerinden faydalanan öğrenci oranını artırmak	%	34	35	36	38	39	40
H.5.2.5. Yemek hizmetlerinden faydalanan personel oranını artırmak	%	75	77	79	79	80	80
H.5.2.6. Satın alma sürecinin zamanında tamamlanma oranını artırmak	%	80	90	90	90	100	100

H.5.3. Bütçe ile İlgili Süreç ve Hizmetlerin Yeterliliğinin Artırılması

Hedef/Alt Hedef	Birim	2010	2011	2012	2013	2014	2015
H.5.3.1. "e-bütçe" kullanım oranını artırmak	%	15	20	25	30	35	40
H.5.3.2. Muhasebe ile ilgili etkinliği sağlamak amacıyla hatalı işlem oranını azaltmak	%	12	10	8	6	4	2
H.5.3.3. İç kontrol ile ilgili faaliyetlerin etkinliğini sağlamak	%	20	25	50	75	75	80

H.5.4. Öğrenci İşleri ile İlgili Akademik Hizmetlerin Yeterliliğinin Artırılması

Hedef/Alt Hedef	Birim	2010	2011	2012	2013	2014	2015
H.5.4.1. Öğrenci işleri ile ilgili otomasyonun tamamlanması ile öğrenciye sunulacak hizmet kalitesini artırmak	%	60	65	70	75	80	80
H.5.4.2. Burs alan öğrenci oranını artırmak	%	25	30	30	30	35	35
H.5.4.3. Öğrenci memnuniyetini artırmaya yönelik yapılan faaliyet sayısını artırmak	sayı	1	2	2	3	3	4

H.5.5. Kütüphane ve Dokümantasyon İşleri ile İlgili Hizmetlerin Yeterliliğinin Artırılması

Hedef/Alt Hedef	Birim	2010	2011	2012	2013	2014	2015
H.5.5.1. Kütüphanemizde bulunan yayın sayısını artırmak	sayı	11.528	13265	37397	48618	58716	72695
H.5.5.2. Üye olunan veri tabanı sayısını artırmak	sayı	9	10	12	13	15	15
H.5.5.3. Kütüphanemizin haftalık ortalama hizmet süresini artırmak	saat	9	10	11	12	13	14
H.5.5.4.Ödünç verilen yayın sayısını artırmak	Sayı	10.000	11.000	13.000	16.000	18.000	20.000

H.5.6. Yapı ve Çevre İşleri ile İlgili Hizmetlerin Yeterliliğinin Artırılması

Hedef/Alt Hedef	Birim	2010	2011	2012	2013	2014	2015
H.5.6.1. Kampüs alanlarındaki çevre düzenlemesi ile ilgili faaliyetleri artırmak	sayı	10	15	20	25	30	30
H.5.6.2. Binalarda kullanım kalitesini artırmaya yönelik iyileştirme ve bakım faaliyetleri sayısını artırmak	sayı	15	20	25	30	35	35

H.5.7. Öğrenci Bilim, Kültür ve Sanat Topuluklarının Yeterliliğinin Artırılması

Hedef/Alt Hedef	Birim	2010	2011	2012	2013	2014	2015
H.5.7.1. Öğrenci kulüplerinin sayısını artırmak	sayı	25	29	33	36	39	40
H.5.7.2. Öğrenciler tarafından düzenlenen etkinlik (bilimsel, kültürel, sanatsal) sayısını artırmak	sayı	40	45	50	52	55	60

H.5.8. Uluslararası Ofislerin Hizmetlerinin Yeterliliğinin Artırılması

Hedef/Alt Hedef	Birim	2010	2011	2012	2013	2014	2015
H.5.8.1. Çeşitli projeler çerçevesinde öğrenci ve öğretim elemanı değişim programlarında ofis işlemlerinin etkinliğini artırmak	%	40	50	60	70	80	90

H.5.9. Öğrenci Kariyer Planlama Hizmetlerinin Yeterliliğinin Artırılması

Hedef/Alt Hedef	Birim	2010	2011	2012	2013	2014	2015
H.5.9.1. Öğrencilere sunulan kariyer planlama hizmetleri sayısını artırmak	sayı	8	10	13	13	15	15

H.5.10. Staj Destek Hizmetlerinin Yeterliliğinin Artırılması

Hedef/Alt Hedef	Birim	2010	2011	2012	2013	2014	2015
H.5.10.1. Staj anlaşması yapılan yurt dışı kurum sayısını artırmak	sayı	10	15	20	25	28	30
H.5.10.2. Yurt dışı stajına gönderilen öğrenci sayısını artırmak	sayı	40	45	50	65	75	80

H.5.11. Öğrenci Konseylerine Sağlanan Hizmetlerin Yeterliliğinin Artırılması

Hedef/Alt Hedef	Birim	2010	2011	2012	2013	2014	2015
H.5.11.1 Öğrenci konseyleri seçimlerine katılım oranını artırmak	%	55	60	63	65	67	70

B. Temel Politikalar Ve Öncelikler

Üniversitemizin temel politika ve öncelikleri belirlenirken aşağıdaki belgeleri göz önünde bulundurmaktayız:

- * Yüksek Öğretim Kurulu Başkanlığı tarafından hazırlanan “Türkiye’nin Yüksek Öğretim Stratejisi”,
- * Kalkınma Planları ve Yılı Programı,
- * Orta Vadeli Program,
- * Orta Vadeli Mali Plan,
- * Bilgi Toplumu Stratejisi ve Eki Eylem Planı.

Rehber edindiğimiz ve diğer gerekli bilgi, belge ve dokümanlar doğrultusunda 23 akademik birimin yanında yeni olarak Adalet Meslek Yüksekokulu, Yenice Meslek Yüksekokulu ve Eflani Meslek Yüksekokulu akademik birimlerimizi açarak gelişerek değişmeyi en önemli dava, politika ve önceliğimiz olarak benimsedik.

Bunların yanında:

- * Bilimsel proje ve çalışmaların desteklenerek artırılması,
- * Özel kesimin, iş adamlarının, çeşitli sanayi kuruluşlarının daha fazla desteğini sağlayarak eğitimin her kademesi ile her türlü faaliyette büyük sıçramalar yapmak,
- * Üniversitemizin hizmetlerinin yerine getirilmesinde kaynakların etkili, ekonomik ve verimli bir şekilde kullanılmasını sürdürülebilir kılmak,
- * Yalnızca üniversitemiz öğrencilerinin değil aynı zamanda bölge insanının da eğitimine katkıda bulunacak çalışmalar ile üniversite halk kaynaşmasını sağlayarak halkın Üniversitemize olan desteğini sağlamak,
- * İlimizi ve bölgemizi üretken, çalışkan ve düşünen bir güç haline getirmek,
- * Üniversitemizi yalnızca eğitim seviyesi anlamında değil sosyal, kültürel ve sanatsal anlamda da öğrencilerin tercih edeceği düzeye getirmek diğer önemli temel politika ve önceliklerimiz olmuştur.

Ayrıca:

F. TOKER Güzel Sanatlar ve Tasarım Fakültesi; 10 yıllık süre için tahsis edilen İMKB kampüsünün kullanım süresi 01.07.2013 tarihinde bitmiş olduğundan, 16.09.2013 tarihinde Demir Çelik Kampüsü’nde bulunan Merkezi Derslikler Binası’na taşınmıştır.

Sürekli Eğitim Uygulama ve Araştırma Merkezinin temel politika ve öncelikleri arasından göze çarpanları, eğitim programlarının her yıl belirli dönemlerde katalog, ilan ve

internet aracılığı ile tanıtmak, KABÜSEM binasını bağımsız bir yapıda oluşturabilmek, KABÜSEM' i merkezde ve çevre illerde sürekli eğitim açısından en güvenilir ve vazgeçilmez bir başvuru merkezi haline getirmektir.

İş Güvenliği ve Sağlığı Eğitim, Uygulama ve Araştırma Merkezinin temel politika ve öncelikleri olarak; İşçi Sağlığı ve İş Güvenliği alanında Karabük Üniversitesi İş Güvenliği ve Sağlığı Eğitim, Uygulama ve Araştırma Merkezi (KİGSAM), İSG konusunda uzman kadrosuyla eğitimler vermek, katılımcıları İSG bilgi ve tecrübe birikimlerini artırarak geleceğe hazırlamaktır.

ÇSGB, İSGGM tarafından 27320 sayılı Resmi Gazete' de yayımlanarak yürürlüğe giren "İşyeri Sağlık ve Güvenlik Birimleri ile Ortak Sağlık ve Güvenlik Birimleri Hakkında Yönetmelik" kapsamında, "İSG Eğitim Programları" nı Karabük Üniversitesi'nde yürütmek, Üniversitenin iş güvenliği ve işçi sağlığı konularında diğer kurumlar ile iş birliği yapmasını sağlamak hedefleri arasındadır.

KİGSAM ayrıca, iş güvenliği ve işçi sağlığı koşullarının araştırılması, iyileştirilmesi, geliştirilmesi ile çalışma hayatının daha güvenli hale gelmesi için bilimsel faaliyetlerin yürütülmesine katkıda bulunmayı hedef ittihaz etmiştir.

KİGSAM ayrıca önemli bir misyonu, Ülkemizde, İş Sağlığı ve Güvenliği konusunda eğitim hizmetleri veren ve üretim ile hizmet sektörüne en üst seviyede katkı sağlayan saygın eğitim kuruluşları arasında yer alıp ileri uygulanabilen metodolojik bilgisi, dinamik ve yetkin kadrosuyla, girişimci, sağduyulu, müşteri (katılımcı, öğrenci) odaklı yaklaşımıyla "Mükemmel Eğitim, Uygulama ve Araştırma Merkezi" olmaktadır.

Kütüphane ve Dokümantasyon Daire Başkanlığı bünyesinde yılda iki defa Kütüphane Haftası Programı ve yine iki defa veri tabanı tanıtımı organizasyonu düzenlenmektedir.



III. FAALİYETLERE İLİŞKİN BİLGİ VE DEĞERLENDİRMELER

A. Mali Bilgiler

1. Bütçe Uygulama Sonuçları

1.1. Bütçe Giderleri

	2013 BÜTÇE BAŞLANGIÇ ÖDENEĞİ	2013 TOPLAM ÖDENEK TUTARI	2013 GERÇEKLEŞME TOPLAMI	GERÇ. ORANI
	TL	TL	TL	%
BÜTÇE GİDERLERİ TOPLAMI	90.898.000,00	112.877.661,00	101.857.919,00	0,91
01 - PERSONEL GİDERLERİ	39.665.000,00	49.141.230,00	45.925.069,00	0,94
02 - SOSYAL GÜVENLİK KURUMLARINA DEVLET PRİMİ GİDERLERİ	5.508.000,00	6.440.000,00	6.222.822,00	0,97
03 - MAL VE HİZMET ALIM GİDERLERİ	15.165.000,00	18.610.481,00	14.837.620,00	0,80
05 - CARI TRANSFERLER	1.560.000,00	1.560.000,00	1.046.314,00	0,67
06 - SERMAYE GİDERLERİ	29.000.000,00	37.125.950,00	33.826.094,00	0,92

Yukarıda gösterilen ekonomik kodlar içerisinde, 2013 yılında şu kalemlerde harcamalar yapılmıştır:

a-) 01 kodlu Personel Giderlerinde; Memurlar, İşçiler, Geçici Personel,

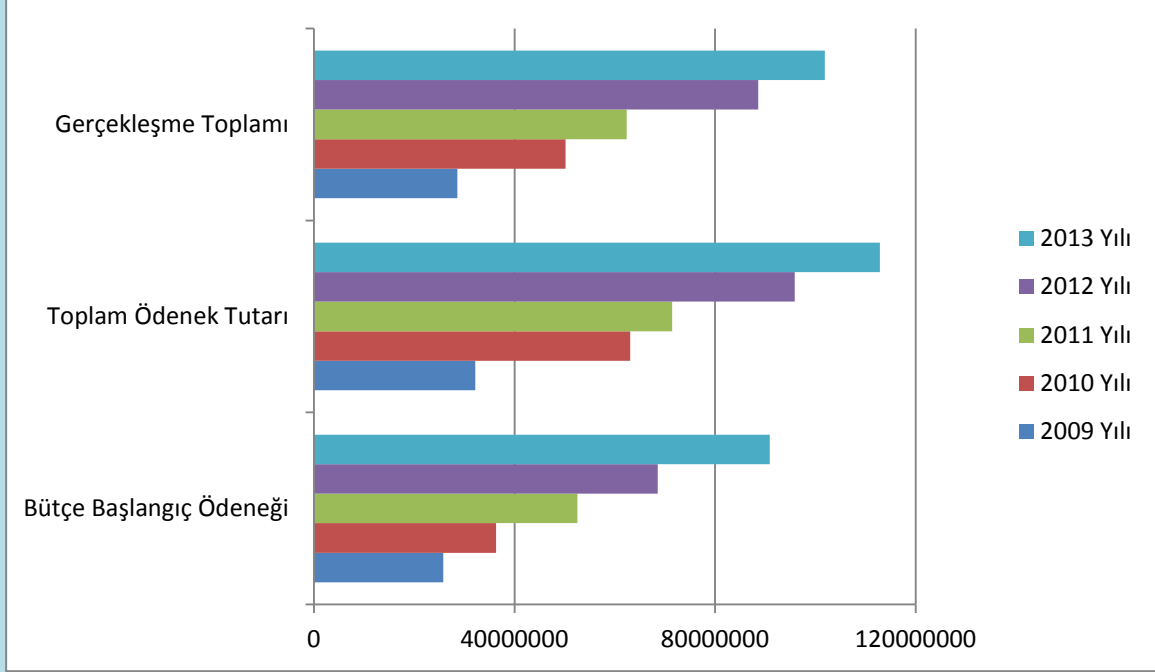
b-) 02 kodlu Sosyal Güvenlik Kurumlarına Devlet Primi Giderlerinde; Memurlar, İşçiler, Geçici Personel,

c-) 03 kodlu Mal Ve Hizmet Alım Giderlerinde; Üretime Yönelik Mal ve Hizmet Alımları, Tüketime Yönelik Mal ve Hizmet Alımları, Yolluklar, Hizmet Alımları, Temsil ve Tanıtma Giderleri, Menkul Mal Gayri Maddi Hak Alımları, Gayrimenkul Mal Bakım ve Onarım Giderleri, Tedavi ve Cenaze Giderleri, Görev Giderleri,

d-) 05 kodlu Cari Transferlerde; Görev Zararları,

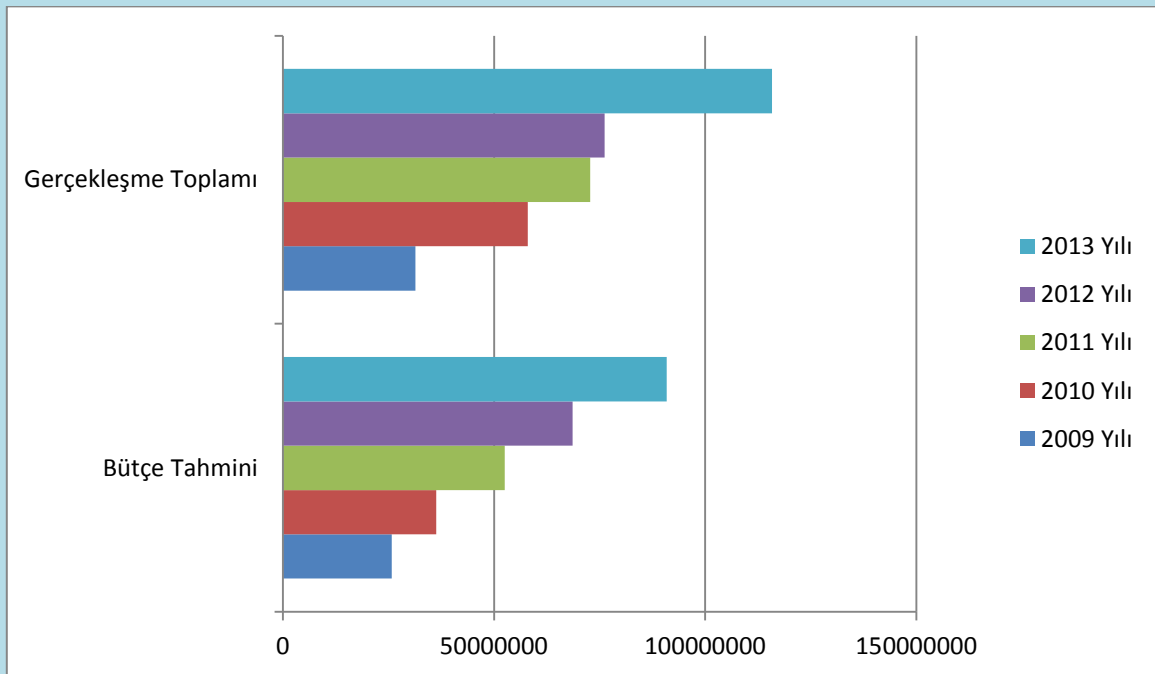
e-) 06 kodlu Sermaye Giderlerinde; Mamul Mal Alımları, Gayri Maddi Hak Alımları, Gayrimenkul Sermaye Üretim Giderleri, Gayrimenkul Büyük Onarım Giderleri, Gayrimenkul Alımları ve Kamulaştırılması,

Bütçe Giderlerine ait veriler grafik yardımıyla aşağıdaki şekilde gösterilmiştir.



1.2. Bütçe Gelirleri

	2013 BÜTÇE TAHMINİ	2013 GERÇEKLEŞME TOPLAMI (Net Tahsilât)	FARK
	TL	TL	TL.
BÜTÇE GELİRLERİ TOPLAMI	90.898.000,00	115.825.155,27	24.927.155,27
03 – TEŞEBBÜS VE MÜLKİYET GELİRLERİ	5.551.000,00	13.954.581,39	8.403.581,39
04 – ALINAN BAĞIŞ VE YARDIMLAR İLE ÖZEL GELİRLER	82.347.000,00	96.103.049,36	13.756.049,36
05 – DİĞER GELİRLER	3.000.000,00	5.767.524,52	2.767.524,52



2. Temel Mali Tablolara İlişkin Açıklamalar

Üniversitemizin harcama kalemlerine gelen ödeneklerin yetersiz olması nedeniyle laboratuvar ve atölyelerde kullanılan makine teçhizatlarına bir bölümünün alınamaması, eğitim ve öğretimde aksamalara neden olabilmektedir. Ayrıca, yeterli sayıda öğrencisi bulunmayan Uzaktan Eğitim Programlarının eğitim- öğretime devam etmeleri, o programda ders veren öğretim elemanlarına yapılacak uzaktan eğitim ek ders ücreti ve diğer ödemeler açısından ödenek yetersizliğine neden olabilmektedir. Bu konuyla ilgili olarak üniversiteler arası bir çalışma yapılmalı ve belli bir yönetmelik ile usul ve esasların belirlenmesi gerekmektedir. Yine, Üniversitemiz birimlerine başlangıç ödeneğinin yetersiz miktarda tanımlanması, mali yıl içindeki ihtiyaçları karşılayamamakla birlikte, beklenenin üzerinde harcama meydana gelmesi durumunda (özellikle de akademik ve idari personele ait giderlerde) sıkıntılara neden olmaktadır. Üniversitemizin harcama yetkilileri, bu aksamaları en alt seviyeye indirmek amacıyla bağlı bulunulan saymanlığa ek ödenek veya malzeme taleplerinde bulunmak için gerekli yazışmaları yerine getirmektedirler.

Üniversitemize yıl içerisinde dâhil olan gelirler; öğrenci katkı payları, yemek gelirleri, lojman ve kira gelirleridir. Önemli giderler ise yemek ödemeleri, malzeme alımları, demirbaş alımları, geçici işçi ödemeleri, çalışan öğrenci ücretleri ve eğitmen ödemelerine ilişkin giderler olmuştur.

3. Mali Denetim Sonuçları

Bu bölüme ilişkin Üniversitemizde yapılan her türlü malzeme ve hizmet alımında, en kaliteli malzeme 4734 sayılı İhale Yasası çerçevesinde en ucuza satın alınmaktadır. Ayrıca harcama kalemlerindeki ödenekleri kullanırken ödenek üstü harcama yapılmamasına titizlikle dikkat edilmektedir. Harcama kalemlerindeki ödenek yetersizliğinde bağlı bulunulan saymanlığa ek ödenek talepleri bildirmek suretiyle eğitim ve öğretimde herhangi bir aksaklığa meydan verilmemesine çalışılmaktadır. Üniversitemizin daha çok yüksekokul bazlı harcama kalemlerine gelen ödeneklerin genelde yetersiz olduğu, buraların hızla büyüyen gelişmesi nedeniyle ihtiyaçlarını karşılayamadığı gözlenmektedir. Bağlı bulunulan saymanlığa ek ödenek ve kurum içi aktarma taleplerinin sonuçlanmasının da çok geç zaman aldığı gözlenmiştir. Aynı zamanda öğrencilerin eğitiminde büyük rol oynayan makine teçhizat ihtiyaçları harcama kalemlerine gelen ödeneklerle karşılanamamaktadır.



B. Performans Bilgileri

1. Faaliyet, Yayın ve Proje Bilgileri



1.1. Faaliyet Bilgileri



FAALİYET TÜRÜ	SAYISI	AFİŞ SAYISI	KATILIMCI
Sempozyum	1	150	1200
Konferans	95	4750	33250
Panel	7	350	2800
Seminer	44	2200	17600
Toplantı	94	4700	12100
Tiyatro	19	950	8550
Konser	23	1150	18400
Sergi	12	600	6000
Yarışma	8	400	3000
Çalıştay	2	150	800
Yürüyüş	7	100	65000
Temel atma ve açılış	7	50	8000
Gösteri	29	1450	8400
Stand Açma	190		15000
Gezi	45	2250	2025
Şiir Dinletisi	7	350	2450
Tv Programı	3	150	400
Doktora	1	50	450
Fuar	4	200	15000
Hizmet İçi Eğitim	5	50	250
Projeler	10	2000	7795
Diğer	20	1300	8900
Sportif Faaliyetler			
Rektörlük Kupası	324	800	32400
Üniversite Takımları	30	250	6000
Halk Oyunları	11	250	2750
Toplam	1023	24650	278.520

1.2. Yayınlarla İlgili Faaliyet Bilgileri

Bu bölümdeki bilgiler, indekslere giren Hakemli Dergilerde yapılan yayınlardır.

YAYIN TÜRÜ	SAYISI
Uluslararası Makale	217
Ulusal Makale	94
Uluslararası Bildiri	177
Ulusal Bildiri	148
Kitap	59

Üniversiteler Arası Yapılan İkili Anlaşmalar	
Üniversite Adı	Anlaşmanın İçeriği
Bülent ECEVİT Üniversitesi	Kimya- Doktora
Sakarya Üniversitesi	Endüstri Mühendisliği- Doktora
Bülent ECEVİT Üniversitesi	İktisat Y. Lisans
Bülent ECEVİT Üniversitesi	İşletme Y. Lisans
Sakarya Üniversitesi	Sosyoloji Yüksek Lisans
Sakarya Üniversitesi	Yeni Türk Dili Y. Lisans
Sakarya Üniversitesi	U. Arası İlişkiler Y. Lisans
Sakarya Üniversitesi	Temel İslam Bilimleri Y. Lisans
Sakarya Üniversitesi	Kamu Yönetimi Y. Lisans
Sakarya Üniversitesi	Endüstri Mühendisliği Y. Lisans

Kurs Faaliyetleri

KURS/FAALİYET ADI	EĞİTMENİ	KATILIMCI ÖĞRENCİ SAYISI
Kuzey Kafkas Halk Oyunları	Şeref KAHRİMAN	62
Adıyaman Yöresi Halk Oyunları	Hasan TURMA	37
Silifke Yöresi Halk Oyunları	Öğr.Gör. İsa DOĞAN	36
Balkan Halk Dansları	Ceren AĞAOĞLU	30
Gaziantep Yöresi Halk Oyunları	Bilgin KARADEMİR	40
Artvin Yöresi Halk Oyunları	Ceren AĞAOĞLU	30
Ege(İzmir) Yöresi Halk Oyunları	Ceren AĞAOĞLU	36
Voleybol	Adem ÖZDEMİR	36
Basketbol	Ercan KOLLU	17
Futsal Bay /Bayan	Yrd.Doç.Dr.Bahadır KAYIŞOĞLU	35
Taekwando	Fatih ARI	12
Boks	Baykan ARSLAN	12
Ebru Takımı	Merve ÖZDEMİR	50
KBÜ Ana Mehteran	Yrd.Doç.Dr.Dilek GÖKTÜRK CARY Bülent KÖR Tuğçe RENDA Özkan ALBUZ	40
TOPLAM		473



Yukarıdaki tabloda belirtilen etkinliklerin yanı sıra öğrencilerin boş zamanlarını değerlendirmelerine yönelik olarak keman, ney, sanat müziği kursları da düzenlenmiştir.



Spor Hizmetleri ve Faaliyetleri

Karabük Üniversitesi Spor Takımları

Taekwando Takımı

Satranç Takımı

Basketbol Takımı

Voleybol Takımı

Boks Takımı

Masa Tenisi Takımı

Futbol Takımı

Futsal Takımı (Bay-Bayan)

Kano Takımı

TARİH	YER	MÜSABAKA	AÇIKLAMA
7-22 Mart 2013	Çankırı Karatekin Üniversitesi Zonguldak Bülent Ecevit Üniversitesi Melikşah Üniversitesi	Erkek FUTSAL TÜSF	2012-2013 Akademik Yılında Futsal (bay) takımımız ÜNİLİĞ Müsabakalarında - Çankırı Karatekin Üni.-Karabük Üni. 6 - 7 -Bülent Ecevit Üni.-Karabük Üni 3 - 4 -Karabük Üni.-Melikşah Üni. 7 - 3 -Türkiye Finalleri grup mücadelelerine kalmayı hak etmiştir.
24-28 Nisan 2013	Çorum Hitit Üniversitesi FİNAL MÜSABAKALARI	Erkek FUTSAL TÜSF	-Kars Kafkas Üni.-KBÜ 4 – 7 -Dokuz Eylül Üni.-KBÜ 9 – 8 -Bolu Abant Üni.-KBÜ 3 – 9 -Maçlar sonunda yarı finale kaldı. Yarı finalde rakibi Dicle Üni' ye 6 – 3 yenilerek ilk senesinde katıldığı ÜNİLİĞ müsabakalarında 4. oldu.
9-30 Mart2013	İstanbul Üniversitesi İstanbul Teknik Üniversitesi Trakya Üniversitesi ODTÜ	Bayan FUTSAL TÜSF	2012-2013 Akademik Yılında Futsal (bayan) takımımız ÜNİLİĞ Müsabakalarında -İstanbul Üni.- KBÜ 7 – 6 -KBÜ-Trakya Üni 3 – 7 -İTÜ - KBÜ 1 – 4 KBÜ- ODTÜ 5 – 5 Grubunu 3. tamamlamıştır.
11-13 Mayıs 2013	Ankara ÜNİLİĞ	Masa Tenisi	TMTF- TÜSF' te 3' üncü olunmuştur.
8 Mart-12 Nisan 2013	ÜNİLİĞ	Basketbol	-T.Özal Üni. – KBÜ 93 – 60 -Kırıkkale Üni.- KBÜ 73 – 68 -TOBB-KBÜ 50 – 53 -KBÜ - T.Özal Üni 55 - 87 -KBÜ –Kırıkkale Üni 69 - 73 -KBÜ –TOBB 68 - 75 Skorları ile grubunu 3.lükle tamamlamış bir üst tura çıkmayı hakedememiştir.
26-29 Nisan 2013	Ankara (Ünilig)	Voleybol	Çankırı Üni -- KBÜ 0 - 3 19 Mayıs Üni - KBÜ 3 - 1 Kırıkkale Üni - KBÜ 1 - 3 KBÜ - Kırıkkale Üni 3 - 0 KBÜ - Çankırı Üni 0 - 3 KBÜ - 19 Mayıs Üni 1 - 3 Skorları il grubunu 2.ci olarak Türkiye FİNALLERİNE kalmıştır.Final müsabakaları sonucu Türkiye 5 .cisi olmuştur.
15-17 Mart 2013	Ankara	Büyükler Taekwondo	Hasan DİLMEÇ 87 kg'da,Gamze YILDIZ 53 kg 'da iyi performans göstererek milli takım kamplarına çağırılmıştır.
29 Ocak- 03 Şubat 2013	Antalya-Alanya	Ümitler Taekwonda	Muhammet ÖZÇİÇEKÇİLER 54 kg'da ilk iki maçı kazanmıştır.3'üncü maçında sakatlanarak oyundan çekilmiştir.
25-27 Ekim 2013	Marmaris turunçta k2 mix 2000 İstanbul mix 500 mt Turkaf mix 1000 mt	Kano Kano Kano	Takımımız 3'lük ile turnavayı tamamlamıştır. Takımımız 2'lik ile turnavayı tamamlamıştır. Takımımız 3'lük ile turnavayı tamamlamıştır.
23-24 Mart 2013	Karabük Gelir İdaresi Santraç Turnuvası	Santraç	Takımımız 1'ci ve 2 'ci olmuştur.
23 - 27 Nisan 2013	Özel Takımlar Şampiyonası Ankara Başkent Üniversitesi	Santraç	Takımımız turnuvayı 3'cü olarak tamamlamıştır



Burada yer verilen bilgilerin dışında, Hukuk Müşavirliği birimine ait adli ve idari yargı dosyaları da mevcudiyetini sürdürmekte olup, bunlara ilişkin bilgiler de şu şekildedir:



ADLİ YARGI DOSYALARI	Dava (Adet)	İcra (Adet)
Toplam Dosya	57	18
Devam Eden Dosya	17	10
Açılan Dosya	-	-
Sonuçlanan Dosya	40	8
İDARİ YARGI DOSYALARI	Dava (Adet)	
Toplam Dosya	125	
Devam Eden Dosya	70	
Sonuçlanan Dosya	55	

1.3. Proje Bilgileri

2013 Yılı Bilimsel Projeler					
Proje Türü/	Önceki Yılda	Yıl İçinde Eklenen Proje	Toplam	Yıl İçinde Tamamlanan/ Nakil Olan Proje	Toplam Proje Ödeneği TL.)
TÜBİTAK	7	6	13	2 (11 Proje 2014 Yılına Devredilmiştir)	1.090.415,00
SANTEZ	1	0	1	0 (1 Proje İptal Edilmiş, 2014 Yılına Proje Devri Olmamıştır.)	69.075,00
BAP	80	35	115	0 (4 Proje İptal Edilmiş, 111 Proje ise 2014 Yılına Devredilmiştir)	130.624,89
BAKKA	/	/	/	/	/
ERASMUS	4	1	5	1 (4 Proje 2014 Yılına Devredilmiştir)	801.097.271,29
FARABI	1	1	2	1 (1 Proje 2014 Yılına Devredilmiştir)	62.410,00
GROUNDING	1	0	1	0 (1 Proje 2014 Yılına Devredilmiştir)	117.660,05
G. TOPLAM	94	43	137	4 (5 Proje İptal Edilmiş, 128 Proje 2014 Yılına Devredilmiştir.)	802.459.192,53



Üniversitemize Ait Diğer Performans Verileri:

Sürekli Eğitim Uygulama ve Araştırma Merkezince (KABÜSEM);

KARDEMİR A. Ş. ile birlikte devam eden eğitim sayısı 78,

KABÜSEM tarafından verilen eğitim sayısı 10 (toplam 592 kursiyer ve toplam 1031 saat ile),

Makbule Karakuş Eğitim Merkezi ile birlikte verilen eğitim sayısı 9,

Safranbolu Belediyesi ile birlikte başlatılacak olan eğitim sayısı 8,

KBÜ Kantin Personeline verilen eğitim sayısı 6 olarak belirlenmiştir.

KABÜSEM' in planlama aşamasında olan 10 adet daha eğitim söz konusudur.

Bu faaliyetlerin tamamı, Karabük Üniversitesinin bilim ve teknoloji yeteneğini yükseltmiş yeterli bilimsel birikime sahip öğretim elemanları tarafından gerçekleştirilmektedir. Arz edildiği takdirde KABÜSEM olarak; 10 temel alanda, 52 adet bireysel eğitim programında ve 9 temel alanda, 54 adet kurumsal eğitimi olmak üzere toplam 106 alanda eğitim verebilecektir.

İş Güvenliği ve Sağlığı Eğitim Uygulama ve Araştırma Merkezince (KİGSAM), 2013 yılında verilen eğitimler aşağıdaki tabloda gösterilmiştir:

Kursun Adı	Kursiyer Sayısı	Kurs Saati
25. Dönem C Sınıfı İş Güvenliği Uzmanlığı Eğitimi	35	220
24. Dönem C Sınıfı İş Güvenliği Uzmanlığı Eğitimi	42	220
23. Dönem C Sınıfı İş Güvenliği Uzmanlığı Eğitimi	44	220
22. Dönem C Sınıfı İş Güvenliği Uzmanlığı Eğitimi	44	220
21. Dönem C Sınıfı İş Güvenliği Uzmanlığı Eğitimi	44	220
20. Dönem C Sınıfı İş Güvenliği Uzmanlığı Eğitimi	42	220
19. Dönem C Sınıfı İş Güvenliği Uzmanlığı Eğitimi	44	220
18. Dönem C Sınıfı İş Güvenliği Uzmanlığı Eğitimi	42	220
17. Dönem C Sınıfı İş Güvenliği Uzmanlığı Eğitimi	44	220
16. Dönem C Sınıfı İş Güvenliği Uzmanlığı Eğitimi	44	220
15. Dönem C Sınıfı İş Güvenliği Uzmanlığı Eğitimi	40	220
14. Dönem C Sınıfı İş Güvenliği Uzmanlığı Eğitimi	44	220
13. Dönem C Sınıfı İş Güvenliği Uzmanlığı Eğitimi	40	220
12. Dönem C Sınıfı İş Güvenliği Uzmanlığı Eğitimi	43	220
11. Dönem C Sınıfı İş Güvenliği Uzmanlığı Eğitimi	43	220



KARABÜK ÜNİVERSİTESİ KAMU YATIRIMLARI ÖZETİ

Bütçe Türü: Özel Bütçe

2013 Yılı Fiyatlarıyla, Bin TL.

Dönem : 4 (Aralık Sonu)

Sektör	Prj. Say.	Proje Tutarı		2012 Sonu Küm. Harc.		2013 Yılı Program Ödenek		2013 Yılı Revize Ödenek		2013 Yılı Başından Sonuna Kadar Nakdi Gerçekleşme		
		Dış	Top.	Dış		Top.	Dış		Top	Dış		Top
				K	Ö		K	Ö		K	Ö	
Tarım												
Madencilik												
İmalat												
Enerji												
Ulaştırma-Haberleşme												
Turizm												
Konut												
Eğitim	6		105.795		0	31.554		18.678		27.574	26.279	
Sağlık												
D. Kamu Hizmetleri (Teknolojik Arş.)	1		7.991		0	4.404		3.587		3.587	3.587	
— İktisadi												
— Sosyal												
TOPLAM	7		113.786		0	35.958		22.265		31.161	29.866	

K: Kredi, Ö: Öz Kaynak

KARABÜK ÜNİVERSİTESİ 2013 YILI HARCAMALARI DÖNEM GERÇEKLEŞME RAPORU (Bin TL.) DÖNEM=4

Sektör Adı: Eğitim 2013 Mali Yılı 4. Dönem Sonu Yıl İçi Kümülatif Nakdi

ProjeNo	Proje Adı	Bütçe Türü	Bitim Yılı	Yeri	Proje Tutarı Dış	Proje Tutarı Top.	2012 Küm. Harc.	Ödenek Dış Krd.	Ödenek Dış Özk.	Ödenek Top.	(+) / (-)	Aktarma Miktarı	Harcama Dış Kr.	Harcama Dış Özk.	Harcama Top.
2012H032200	Çeşitli Ünitelerin Etüt Projesi	ÖZEL BÜTÇE	2012	Karabük	0	100	0	0	0	389	(+)	289	-	-	388,00
2011H040220	Antepler Konağı Restorasyonu	ÖZEL BÜTÇE	2012	Karabük	0	1.200	656	0	0	680	-	-	-	-	0,00
2012H032210	Muhtelif İşler	ÖZEL BÜTÇE	2012	Karabük	0	3.500	0	0	0	4.215	(+)	715	-	-	4.196,00
2009H031520	Kampüs Altyapısı	ÖZEL BÜTÇE	2014	Karabük	0	19.795	12.312	0	0	5.500	(+)	3.000	-	-	4.907,00
2009H031530	Derslik ve Merkezi Birimler	ÖZEL BÜTÇE	2014	Karabük	0	70.000	12.186	0	0	16.790	(+)	6.892	-	-	16.788,00
2010H050160	Açık ve Kapalı Spor Tesisler	ÖZEL BÜTÇE	2013	Karabük	0	11.200	6.400	0	0	0	(-)	-2.000	-	-	0,00
TOPLAM					0	105.795	31.554	0	0	27.574	----	8.896,00	0,00	0,00	26.279,00
DKH- Diğer Kamu Hizmetleri (Teknolojik Araştırmalar)															
2010K121070	Merkezi Araştırma Laboratuvarı	ÖZEL BÜTÇE	2012	Karabük	0	7.991	4.404	0	0	3.587	-	-	-	-	3.587,00
TOPLAM					0	7.991	4.404	0	0	3.587	-	-	-	-	3.587,00

IV. KURUMSAL KABİLİYET VE KAPASİTENİN DEĞERLENDİRİLMESİ

A. Üstünlükler

Yönetsel

- Yeni ancak hızlı gelişen bir üniversite olmamız
- Katılımcı yönetim anlayışı
- İstikrarlı yönetim
- Şeffaf ve paylaşımcı yönetim anlayışı
- Öğrencilere en iyi hizmeti sunmayı amaçlayan bir yönetim anlayışının varlığı
- Yönetimin yeniliklere açıklığı
- Çalışanların yönetime güven duygusu
- Öğretim elemanlarının objektif performans değerlendirmesi
- Mali kaynakların amaca uygun kullanımı

Akademik



- Bilimsel araştırma etkinliklerinin yeterliliği
- Yönetim ile öğretim elemanları arasındaki iletişimin yeterliliği
- Yönetimin, araştırma faaliyetleri konusunda öğretim elemanlarına desteğinin yeterliliği
- Yönetimin, bilimsel etkinliklere (toplantı, konferans, seminer vb) katılımı desteklemesinin yeterliliği

- Akademik personel ve idari personel arasındaki iletişimin yeterliliği
- Öğretim elemanları arasındaki iletişimin yeterliliği
- Akademik Birimler arasındaki iş birliğinin yeterliliği
- Disiplinlerarası bilimsel çalışmalarda iş birliğinin yeterliliği
- Akademik etkinliklerin (kongre, seminer vb.) yeterliliği
- Öğretim elemanlarının, öğrenci araştırmalarına destek olması Öğretim elemanı-öğrenci ilişkisinin yeterli olması
- Öğrenci profilinin farklı bölge ve kültürleri temsil ediyor olması



İnsan Kaynakları

- İdari personelin görevine bağlılığı
- İdari personel için hizmet içi eğitimin yeterliliği
- Yönetimle idari personel arasında açık ve anlaşılır bir iletişimin olması
- Görevlerle ilgili önerilerin dikkate alınması
- Birimler/Servisler arasındaki iletişim yeterliliği
- Akademik personel ile uyumlu bir çalışma ortamının varlığı

Fiziki Alt Yapı ve Çalışma Ortamı

- Üniversite yerleşkesinin çevre düzenlemesinin yeterliliği ve yeşil alanların hızla artırılması
- Okullarda çevre düzeni ve temizliğin yeterli olması
- Üniversite yerleşkesinin Gelişim Planında belirlenen hedefler için yeterli olması
- Bilimsel veri tabanlarına erişimin yeterliliği

- Yemekhane ve kantin hizmetlerinin yeterliliđi
- Üniversitenin web hizmetlerinin yeterliliđi
- Eğitim öğretim ve destek hizmetlerindeki teknolojik gelişmelerin takibinin yeterliliđi
- İnternet hizmetlerinin yeterliliđi
- Huzurlu ve uyumlu çalışma ortamının olması
- Çalışılabilir bir iş ortamı olarak tavsiye edilmesi
- İdari işlerle ilgili teknolojik gelişmelerin takip edilmesi
- Entegre veri işleme otomasyonunun (öğrenci işleri, mali işler vb.) yeterliliđi
- Bina, sınıf ve diđer ortak kullanım alanlarının temiz olması

Üniversite Çevre İlişkileri ve İtibar



- Toplumsal sorunlara karşı duyarlılık
- Üniversitenin sosyal paydaşlarla (halk, kamu kurumları, özel sektör vb.) etkileşim ve iletişimin yeterliliđi
- Yakın çevresindeki üniversitelerle iş birliğinin yeterli olması
- Sosyal etkinliklerin (kültürel, sportif, sanatsal vb.) yeterliliđi
- Yaşam boyu eğitim faaliyetlerine önem verilmesi
- Avrupa Birliği akreditasyon çalışmalarının uygulanması

B. Zayıflıklar

Yönetsel

- Öğrenci temsilciliği sisteminin istenen düzeyde aktif çalışmaması
- Derslere yönelik değerlendirme anketlerinin periyodik olarak yapılamaması
- Öğrencilerden yeterince öneri alınamaması ve öğrenci önerilerinin yeterince değerlendirilememesi

Akademik

- Akademik danışmanlık hizmetlerinin yetersiz olması
- Haftalık ders yükünün fazlalığı
- Öğretim elemanı başına düşen öğrenci sayısının ulusal ölçütlerin üzerinde olması
- İdari görevlerin bilimsel çalışmaları olumsuz yönde etkilemesi
- Üniversitemizdeki değişim programlarına katılımın yetersiz olması

Fiziki Altyapı ve Çalışma Ortamı

- Fiziki altyapı imkânların yetersiz olması
- Kreş, anaokulu vb. sosyal olanakların olmaması
- Üniversitenin mediko-sosyal hizmetlerin olmaması
- Engelliler için fiziki altyapının yetersiz olması
- Atölye, laboratuvar ve donanımın yetersiz olması
- Kütüphane imkânlarının yetersiz olması
- Bilgisayar laboratuvarlarının yetersiz olması
- Öğrencilerin yerleşke içinde internet erişimlerinin yetersiz olması

İnsan Kaynakları

- Teknik personel sayısının yetersiz olması
- Kalifiye personelin (teknik ve idari) yetersiz olması
- İdari personel sayısının yetersizliği

Mali Kaynaklar

- Araştırma faaliyetlerine yeterince kaynak ayrılamaması
- Uluslararası dergilerde taranan makale yayımlama konusunda, öğretim elemanlarına destek verilmemesi

- Teknolojik gelişmelerin takibinde mali kaynak sorununun olması
- Döner sermaye işletme olanaklarının yetersizliği

Sosyal Etkinlikler

- Alana yönelik ders dışı (teknik gezi, turistik turlar vb.) etkinliklerin yetersiz olması
- Sportif faaliyetlerin yetersiz olması
- Öğrenci kulüplerinin ve topluluklarının çalışmalarının yetersiz olması

Fırsatlar



KARABÜK ÜNİVERSİTESİ
MÜHENDİSLİK FAKÜLTESİ / RAYLI SİSTEMLER MÜHENDİSLİĞİ BÖLÜMÜ
«TÜRKİYE' NİN İLK VE TEK RAYLI SİSTEMLER MÜHENDİSLİĞİ BÖLÜMÜ»

- Uzaktan eğitim sisteminin Türkiye'de yaygınlaşması ve üniversitemizin konuya önem vermesi
- Yurtdışı ve yurtiçi değişim programlarının yeterliliği
- Yeni anabilim dallarının açılabilirliği
- Lisansüstü programların arttırılabilirliği
- Sanatsal faaliyetlerin arttırılabilirliği
- Üniversiteye ait akademik yayınların arttırılması
- Yönetsel olaylarda araştırma ihtiyacının artması (Kamu ve sanayi kuruluşlarındaki gereksinmelerin çözümüne yönelik bilimsel taleplerin artması)
- Yenilebilir enerji kaynaklarının üretilmesi ve kullanılmasının arttırılabilirliği

- Çevredeki sanayinin varlığı
 - Malzeme Araştırma Geliştirme Merkezi Laboratuvarı (MARGEM)
 - Projesinin Kabul Edilmiş Olması
 - Ar-Ge faaliyetlerinin artırılabilirliği
 - Karabük Üniversitesi Sürekli Eğitim Merkezi (KABÜSEM)'nin faaliyete başlaması
 - Güvenli, ucuz ve kolay yaşanabilir bir şehir olması
 - Karabük'ün coğrafi konumu
- Karabük'ün zengin tarihi ve kültürel mirasının yanı sıra doğal yapısı ile de önemli bir konuma sahip olması

Tehditler

- Üniversite sanayi iş birliğinin yetersiz olması
- İş dünyasından danışmanlık ve projeler için yetersiz talep olması
- Ders yükü fazlalığının ve idari görevlerin bilimsel çalışmaları olumsuz etkilemesi
- Staj yapılabilecek uygun iş yerlerinin yetersizliği
- Küresel mali krizin yerel etkileri
- Üniversite yerleşkesine ulaşım hizmetlerinin bazı kesimlerde halen yetersiz olması
- Bütçe olanaklarının kısıtlı olması - yükseköğretime ayrılan kaynakların sürekli olarak azalması
- Kamu üniversitelerinde akademik ve idari personel maaşlarının ve ücretlerinin yetersizliği
- Teknolojik gelişmelerin hızına uyum sağlamada zorluklar yaşanması



C. Değerlendirme

Merkez kampüsün yanı sıra ilçelerde de akademik bölümlerin kurulması konusunda özverili davranmak ve bunda başarılı olmak, buraları geliştirmek, başlatılan misafirhane, lojman, uygulama oteli ve konukevi şeklindeki uygulamaları sürdürmek, anaokulu, toplu konut, cami ve sıra dışı özelliklere sahip stadyum gibi özel ve özgün yapıları kullanılabilir ve sürdürülebilir kılmak, tüm hususlarda sınırlı kaynakları en etkin, en ekonomik, en verimli şekilde kullanmak ve böylece gelişme ve büyüme yolunda yol kat etmek için maksimum gayreti göstermek Üniversitemizin olumlu yönde değerlendirilmesini sağlamaktadır.

Oluşturulan istihdam alanı, işsizliğin azaltılmasına sağlanan katkı, çevreye bırakılan olumlu imaj, idari ve akademik kadronun hızla sayısal ve niteliksel olarak artması, ulusal ve uluslararası alanda sesimizin duyurulabilmesi, öğrenci odaklı bir Üniversite olmamız, çevredeki sanayi ve ekonomik merkezlerle olan sıkı iletişimin Üniversitemizin buralarla olan iş birliğini ve öğrencilerin mezuniyet sonrası planlarını artırması, yemek sunumu ve kalitesindeki artışlar, kültürel ve sanatsal, sportif etkinlikler, öğrenci toplulukları, kulüpler, halk oyunları, topluluklar, çalıştırılan geçici (vizesiz) işçiler, kısmi süreli çalıştırılan öğrenciler, web sayfalarımızdaki gelişmeler Üniversitemizin olumlu ve önemli bir potansiyele kavuşmasına ve bunu daha da geliştirebileceği sonucuna ulaşılmasına neden olmuştur. Yeni binalarımız ile adeta Üniversitemizin çehresi değişmiştir.



V. ÖNERİ VE TEDBİRLER

· Yeni kurulan, yayılmasını sürdüreceği fiziki alanları en verimli şekilde kullanması gereken ve hızlı bir şekilde gelişmesine rağmen halen donanım eksikliği bulunan bir üniversite olmamızdan dolayı, yatırım bütçelerinin oluşturulmasında kurum hedefleri göz önüne alınarak sapsmaların en aza indirilmesi ve verimli ödenek kullanımının sağlanması konusunda çalışmalar yapılması mümkündür.

· Tahsis edilen ödeneklerin yıl içerisinde kullanılmasına ilişkin uygulayıcı kurumlara daha fazla kolaylık sağlanması ve bütçe uygulama işlemlerinde inisiyatif sağlanması halinde daha etkili ve verimli bir çalışma yapılması sağlanmış olacaktır.

· Üniversitenin kurum içinde ve çevre merkezlerdeki bölümlerinde rutin işlemlerinin ve kurum dışıyla olan irtibatının sağlıklı ve hızlı bir şekilde sağlanmasını gerçekleştirecek kalifiye personelin sayısının artırılması ve şu an artmakta olan personelin gelişmelerinin sürekli kılınmasının sağlanması gerekmektedir. Yine yatırım projelerinin uygulanmasına yönelik yürütülecek çalışmalarda görev alacak personelin uzmanlık gerektiren bir ekip olması gerektiğinden yeterli sayıda teknik ve kalifiye personel kadrosu tahsisinin sağlanması gerekmektedir.

· Rutin bir şekilde dönem faaliyet raporları ve benzer kontrole yönelik çalışmaların yapılması yine mühim bir öneri ve tedbir olarak nitelendirilebilir.

· Yine, hukuki işlemlerin daha sağlam, dinamik ve kurumsal olması adına dava elemanlarının, yeterli donanımların ve kaynak arşivinin olması gerekmektedir. İdare tarafından işlem tesisinden sonra ihtilafa düşülmemesi amacıyla işlem yapılmadan önce hukuki görüş alınması ve bu anlayışın Üniversitemiz genelinde benimsenmesi daha verimli sonuç alınacağı kanısını oluşturmaktadır.

· Üniversitemiz birimlerinde oluşturulması gereken müdürlüklerin kurulması, gerekli işlemlerin yürütülebilmesi için yeterli yetkinin ilgili personellere verilmesi de önem arz etmektedir. Özellikle de bazı birimlerdeki otomasyon sistemlerini iyi kullanma adına uzmanlaşmış şirket elemanlarının hizmet vermesi sağlanmalıdır.

· Ulusal ve uluslararası dergilerde yapılacak yayınları çoğaltmak için teşviklerin artırılması sağlanmalıdır.

· Oluşturulan istihdam alanı ile birlikte işsizliğin giderilmesine olan olumlu etkinin sürdürülebilir niteliğe dönüştürülmesi gerekmektedir.



İÇ KONTROL GÜVENCE BEYANI

Üst yönetici olarak yetkim dâhilinde;

2013 yılı Faaliyet Raporunda yer alan bilgilerin güvenilir, tam ve doğru olduğunu beyan ederim.

Bu raporda açıklanan faaliyetler için bütçe ile tahsis edilmiş kaynakların, planlanmış amaçlar doğrultusunda ve iyi mali yönetim ilkelerine uygun olarak kullanıldığını ve iç kontrol sisteminin işlemlerin yasallık ve düzenliliğine ilişkin yeterli güvenceyi sağladığını bildiririm.

Bu güvence, üst yönetici olarak sahip olduğum bilgi ve değerlendirmeler, iç kontroller, iç denetçi raporları ile Sayıştay raporları gibi bilgim dâhilindeki hususlara dayanmaktadır.

Burada raporlanmayan, idarenin menfaatlerine zarar veren herhangi bir husus hakkında bilgim olmadığını beyan ederim. (Karabük - Nisan/ 2014)

Prof. Dr. Burhanettin UYSAL

Rektör

MALİ HİZMETLER BİRİM YÖNETİCİSİNİN BEYANI

Mali hizmetler birim yöneticisi olarak yetkim dâhilinde;

Bu idarede, faaliyetlerin mali yönetim ve kontrol mevzuatı ile diğer mevzuata uygun olarak yürütüldüğünü, kamu kaynaklarının etkili, ekonomik ve verimli bir şekilde kullanılmasını temin etmek üzere iç kontrol süreçlerinin işletildiğini, izlendiğini ve gerekli tedbirlerin alınması için düşünce ve önerilerimin zamanında üst yöneticiye raporlandığını beyan ederim.

İdaremizin 2013 yılı Faaliyet Raporunun “III/A- Mali Bilgiler” bölümünde yer alan bilgilerin güvenilir, tam ve doğru olduğunu teyit ederim. (Karabük- Nisan/ 2014)

Fedayi KESİN

Strateji Geliştirme Daire Başkanı V.