

T.C.
KARABÜK ÜNİVERSİTESİ



2021 YILI
PERFORMANS PROGRAMI



Eđitim, kltr ve bilgi aydınlıęa aılan en geniř penceredir.

H. Atatrk

SUNUŞ



Yaşanmakta olan hızlı gelişmelere ve eğilimlere bağlı olarak üniversitelerin görevleri de sürekli olarak çeşitlenmekte ve artmaktadır. Üniversitelerin, kalkınma ve gelişme için bilgi toplumunu oluşturma sürecine destek sağlamakla yükümlü oldukları bilinmektedir. Buna bağlı olarak üniversiteler üzerinde artan talep baskısı ve kısıtlı kalan kaynaklar, önceliklerin özenle belirlenmesini gerektirmiştir. Bu kapsamda kamu yönetiminde de yeniden yapılanma süreci gerçekleştirilmiş ve toplumun taleplerine karşı daha duyarlı, katılımcılığa önem veren, hedef ve önceliklerini açık biçimde belirlemiş, hesap verebilen, şeffaf, etkin ve rekabete dayalı bir yönetiminin gereği olarak stratejik planlama ve ona paralel olarak performans programı hazırlanması ve izlenmesi anlayışı benimsenmiştir.

Karabük Üniversitesi üstlendiği misyon ile bölgesel, ulusal ve uluslararası ölçekte eğitim, araştırma ve toplumsal hizmet alanlarında önemli atılımlar gerçekleştirmektedir. Üniversitemiz yükseköğretimin tüm seviyelerinde öğretim hizmetlerini sürdürürken özellikle mühendislik alanları başta olmak üzere birçok alanda önemli bilimsel ve sosyal projeleri de hayata geçirmektedir. Karabük Üniversitesi küreselleşen dünyada benzerlerinden özellikle akademik atılımları, sosyal paydaşlarıyla bütünleşmesi ve sosyal sorumluluk projeleri bakımından önemli oranda farklılaşmaktadır.

Üniversitemizin akademik kapasitesini güçlendirmek ve belirlenen vizyonuna ulaşmasını sağlamak amacıyla hazırlanan 2021-2025 dönemi stratejik planlama çalışması, gelecekte ulaşmak istediğimiz stratejik amaçları ve bunlara ulaşmak için uygulanacak stratejileri ve amaçlara ne ölçüde ulaşıldığını saptamaya yönelik performans göstergelerini dokümanete etmektedir. Stratejik planlamaya paralel olarak performans programı hazırlanması ve izlenmesi gerekmektedir. Bu kapsamda üniversitemizin yürüteceği faaliyetler ile bunların

kaynak ihtiyacını, performans hedef ve göstergelerini içeren 2021 yılı performans programı hazırlanmıştır.

Kurumsal olanaklarımızın yanı sıra sosyal paydaşlarımızın katkıları da dikkate alınarak hazırlanan 2021 Yılı Performans Programında, Üniversitemizle ilgili genel bilgiler ve performans bilgileri yer almaktadır. Üniversitemiz performans programının stratejik amaç ve hedeflere en az sapmayla ulaşması, üniversitemizin vizyonuna emin adımlarla ilerlemesi, bilimsel gelişim ve kalkınma açısından önemlidir.

Bugünün ve geleceğin gelişen ve değişen koşullarında stratejik amaçlara ulaşmak, orada tutunmak ve yeni stratejik amaçlara bilinçli sıçrayışlar yapmak, insan unsurunun üst düzey performansıyla gerçekleştirilebilir.

Tüm paydaşlarımıza 2021 yılı performans döneminde üstün başarı dileklerle...

Prof. Dr. Refik POLAT

Rektör

İÇİNDEKİLER

I. GENEL BİLGİLER	8
A. Yetki Görev ve Sorumluluklar	8
B. Teşkilat Yapısı.....	20
C. Fiziksel Kaynaklar.....	19
D. İnsan Kaynakları	34
E. Diğer Hususlar	40
F. Öğrenci Sayıları.....	40
II.PERFORMANS BİLGİLERİ	45
A. Temel Politika ve Öncelikler	45
B. Amaçlar, Hedefler ve Temel Değerler	46
C. İdare Performans Bilgisi.....	51
D. İdarenin Toplam Kaynak İhtiyacı	107
E. Diğer Hususlar	112

TABLolar

Tablo 1. Karabük Üniversitesi Taşınmazlarının Dağılımı	28
Tablo 2. Karabük Üniversitesi Kapalı Fiziki Alanların Dağılımı	29
Tablo 3. Kapalı Mekânların Hizmet Alanlarına Göre Dağılımı	30
Tablo 4. Mevcut Taşıt Araçları	31
Tablo 5. İş Makineleri	31
Tablo 6. Kütüphane Kaynaklarının Dağılımı.....	33
Tablo 7. Kütüphane Kullanım Oranları	33
Tablo 8. Yıllar İtibari ile Akademik ve İdari Kadroların Gelişimi	34
Tablo 9. Akademik, İdari ve Sürekli İşçi Personel Dağılımı	35
Tablo 10. Yönetici Personel Dağılımı.....	36
Tablo 11. Akademik Personelin Yıllar İtibariyle Unvan/Cinsiyet Dağılımı.....	37
Tablo 12. Akademik Personelin Unvanları ve Akademik Birimlere Dağılımı	38
Tablo 13. İdari Personel Dağılımı.....	39
Tablo 14. Öğrenci Sayıları.....	40
Tablo 15. Öğrenci Kontenjanları ve Doluluk Oranları	41
Tablo 16. 2019-2020 Eğitim-Öğretim Yılında Yatay ve Dikey Geçişle Gelen Öğrenci Sayısı	42
Tablo 17. Öğrencilerin Yüksek Lisans (Tezli/Tezsiz) ve Doktora Programlarına Dağılımı	42
Tablo 18. Uluslararası Öğrencilerin Sayısı	42
Tablo 19. 2018-2019 Eğitim Öğretim Dönemi Mezun Öğrenci Bilgileri.....	43
Tablo 20. Stratejik Amaç ve Hedefler.....	48
Tablo 21. Alt Program Hedefleri ve Stratejik Plan İlişkisi	50

RESİMLER

Resim 1. Demir Çelik Yerleşkesi	19
Resim 2. Karabük Üniversitesi Demir Çelik Yerleşkesi Master Planı.....	20
Resim 3. Karabük Üniversitesi Merkez Kütüphanesi	21
Resim 4. Türkiye'nin İlk ve Tek Ay Yıldızlı Stadyumu	21
Resim 5. Safranbolu Fethi Toker Güzel Sanatlar ve Tasarım Fakültesi Binası	22
Resim 6. Safranbolu Bilim ve Sanat Akademisi (Tarihi Taş Bina)	23
Resim 7. Uygulama Oteli Tarihi Çiçekler Evi	23
Resim 8. Yenice Meslek Yüksekokulu Binası	24
Resim 9. Eskipazar Meslek Yüksekokulu Binası.....	25
Resim 10. Eflani Meslek Yüksekokulu Binası.....	26
Resim 11. TOBB Meslek Yüksekokulu Binası.....	27
Resim 12. Uluslararası öğrenciler	43
Resim 13. Uluslararası öğrenciler	43
Resim 14. Mezuniyet.....	44

I. GENEL BİLGİLER

Karabük Üniversitesi, 29 Mayıs 2007 tarihli ve 26536 sayılı Resmi Gazete’de yayımlanan 5662 sayılı Kanun’la Batı Karadeniz Bölgesinde bulunan Karabük ilinde kurulmuş olan bir devlet üniversitesidir.

Batı Karadeniz Bölgesinde, ekonomik ve stratejik olarak etkin bir yörede kurulmuş olan Üniversitemiz şu anda farklı yerleşkelerde 16 Fakülte, 9 Meslek Yüksekokulu, 4 Yüksekokul, 15 Uygulama ve Araştırma Merkezi, 2 Enstitü ve 1 Devlet Konservatuarı bulunmaktadır.

Karabük Üniversitesi, merkez ve merkeze bağlı 5 ilçede bulunan Fakülte, Enstitü, Yüksekokul, Meslek Yüksekokulu ve Uygulama ve Araştırma Merkezleriyle tüm bölgeye, gerek eğitim-öğretim ve bilime, gerekse sosyokültürel yaşama olumlu katkıda bulunmak ilkesini esas almıştır.

Üniversitemizde 47.442 öğrenci, 104 Profesör, 117 Doçent, 349 Doktor Öğretim Üyesi, 236 Öğretim Görevlisi, 242 Araştırma Görevlisi, 44 Yabancı Uyruklu Öğretim Elemanı olmak üzere toplam 1092 Akademik ve 469 İdari ile 336 İşçi olmak üzere toplam 1.897 Personel bulunmaktadır.

A. Yetki Görev ve Sorumluluklar

Üniversitelerin, kalkınma ve gelişme için bilgi toplumunu oluşturma sürecine destek sağlamakla yükümlüdürler. Avrupa Birliği’ne katılım aşamasında bulunan ve birçok açıdan Avrupa ile entegre olmuş ülkemizde, toplumun kalkınmasında ve gelişmesinde üniversitelerin yönlendirici özelliğini sürdürebilmesi öncelikle aşağıdaki belirtilen koşulların sağlanmasına bağlıdır:

- Üniversitelerin kamu sorumluluğunda kalmasını sağlamak
- Araştırmayı yükseköğretimin ayrılmaz bir parçası olarak görmek
- Sağlam kurumlar oluşturarak akademik kaliteyi yükseltmek
- Hareketliliği ve sosyal boyutu geliştirmek
- Kalite Yönetim Sistemlerini uygulamak

Karabük Üniversitesi’nin; bu oluşumları dikkatle izlemesi, stratejik durumunu belirlerken bu oluşumları değerlendirmesi ve bu oluşumları karşıt olarak etkileyebilecek düzeye ulaşması gerektiği açıktır. Küresel ölçekte ortaya çıkan bu gelişmeler ve oluşumlara karşın Ülkemizdeki yükseköğretim sisteminin kendine has özelliklerinin de ortaya konmasında yarar vardır.

Anayasanın 130 uncu maddesinde “Çağdaş eğitim-öğretim esaslarına dayanan bir düzen içinde milletin ve ülkenin ihtiyaçlarına uygun insan gücü yetiştirmek amacı ile; ortaöğretime dayalı çeşitli düzeylerde eğitim-öğretim, bilimsel araştırma, yayın ve danışmanlık yapmak, ülkeye ve insanlığa hizmet etmek üzere çeşitli birimlerden oluşan

kamu tzelkiřiliđine ve bilimsel zerkliđe sahip Devlet tarafından kanunla kurulan

kurumlar” olarak tanımlamıştır.

Anayasanın, Yükseköğretim Kurumlarının kuruluş organları ile işleyişleri ve bunların seçimleri, görev, yetki ve sorumlulukları ile mali kaynakların kullanılması kanunla düzenlenir hükmü gereğince hazırlanan ve yürürlükte bulunan 2547 sayılı Yükseköğretim Kanununun 12 inci maddesinde Yükseköğretim Kurumlarının görevleri aşağıdaki şekilde sıralanmıştır.

- Çağdaş uygarlık ve eğitim - öğretim esaslarına dayanan bir düzen içinde, toplumun ihtiyaçları ve kalkınma planları ilke ve hedeflerine uygun ve ortaöğretime dayalı çeşitli düzeylerde eğitim - öğretim, bilimsel araştırma, yayım ve danışmanlık yapmak,
- Kendi ihtisas gücü ve maddi kaynaklarını rasyonel, verimli ve ekonomik şekilde kullanarak, milli eğitim politikası ve kalkınma planları ilke ve hedefleri ile Yükseköğretim Kurulu tarafından yapılan plan ve programlar doğrultusunda, ülkenin ihtiyacı olan dallarda ve sayıda insangücü yetiştirmek,
- Türk toplumunun yaşam düzeyini yükseltici ve kamuoyunu aydınlatıcı bilim verilerini söz, yazı ve diğer araçlarla yaymak,
- Örgün, yaygın, sürekli ve açık eğitim yoluyla toplumun özellikle sanayileşme ve tarımda modernleşme alanlarında eğitilmesini sağlamak,
- Ülkenin bilimsel, kültürel, sosyal ve ekonomik yönlerden ilerlemesini ve gelişmesini ilgilendiren sorunlarını, diğer kuruluşlarla işbirliği yaparak, kamu kuruluşlarına önerilerde bulunmak suretiyle öğretim ve araştırma konusu yapmak, sonuçlarını toplumun yararına sunmak ve kamu kuruluşlarınca istenecek inceleme ve araştırmaları sonuçlandırarak düşüncelerini ve önerilerini bildirmek,
- Eğitim - öğretim ve seferberliği içinde, örgün, yaygın, sürekli ve açık eğitim hizmetini üstlenen kurumlara katkıda bulunacak önlemleri almak,
- Yörelereindeki tarım ve sanayinin gelişmesine ve ihtiyaçlarına uygun meslek elemanlarının yetişmesine ve bilgilerinin gelişmesine katkıda bulunmak, sanayi, tarım ve sağlık hizmetleri ile diğer hizmetlerde modernleşmeyi, üretimde artışı sağlayacak çalışma ve programlar yapmak, uygulamak ve yapılanlara katılmak, bununla ilgili kurumlarla işbirliği yapmak ve çevre sorunlarına çözüm getirici önerilerde bulunmak,
- Eğitim teknolojisini üretmek, geliştirmek, kullanmak, yaygınlaştırmak, 1. Yükseköğretimin uygulamalı yapılmasına ait eğitim - öğretim esaslarını geliştirmek, döner sermaye işletmelerini kurmak, verimli çalıştırmak ve bu faaliyetlerin geliştirilmesine ilişkin gerekli düzenlemeleri yapmaktır.

Rektör

Devlet Üniversitelerinde Rektör, Yükseköğretim Kurulu tarafından önerilecek, profesör olarak görev yapmış adaylar arasından Cumhurbaşkanınca atanır. Bir aylık sürede önerilenlerden birisinin atanmaması ve Yükseköğretim Kurulu tarafından, iki hafta içinde yeni adaylar gösterilmemesi halinde Cumhurbaşkanınca doğrudan atama yapılır. Rektörün görev süresi 4 yıldır. Süresi sona erenler aynı yöntemle yeniden atanabilirler. Ancak aynı Devlet üniversitesinde iki dönemden fazla rektörlük yapılamaz. Rektör, üniversite veya yüksek teknoloji enstitüsü tüzel kişiliğini temsil eder. Vakıflarca kurulan üniversitelerde rektör, mütevelli heyetinin Yükseköğretim Kuruluna teklifi ve Yükseköğretim Kurulunun olumlu görüşü üzerine Cumhurbaşkanı tarafından atanır.”

Rektörlerin yaş haddi 67 yaştır. Ancak rektör olarak atanmış olanlarda görev süreleri bitinceye kadar yaş haddi aranmaz.

Görev, yetki ve sorumlulukları

- Üniversite kurullarına başkanlık etmek; yükseköğretim üst kuruluşlarının kararlarını uygulamak, üniversite kurullarının önerilerini inceleyerek karara bağlamak ve üniversiteye bağlı kuruluşlar arasında düzenli çalışmayı sağlamak
- Her eğitim-öğretim yılı sonunda ve gerektiğinde üniversitenin eğitim-öğretim bilimsel araştırma ve yayın faaliyetleri hakkında Üniversitelerarası Kurula bilgi vermek
- Üniversitenin yatırım programlarını, bütçesini ve kadro ihtiyaçlarını, bağlı birimlerinin ve üniversite yönetim kurulu ile senatosunun görüş ve önerilerini aldıktan sonra hazırlamak ve Yükseköğretim Kuruluna sunmak
- Gerekli gördüğü hallerde üniversiteyi oluşturan kuruluş ve birimlerde görevli öğretim elemanlarının ve diğer personelin görev yerlerini değiştirmek veya bunlara yeni görevler vermek
- Üniversitenin birimleri ve her düzeydeki personeli üzerinde genel gözetim ve denetim görevini sürdürmek
- Kanun ve yönetmeliklerle kendisine verilen diğer görevleri yapmaktır.

Ayrıca Üniversitemiz mali kaynaklarının plan, program, bütçe ilişkisini kuracak şekilde etkin, ekonomik ve verimli kullanımına yönelik olarak 5018 sayılı Kamu Mali Yönetim ve Kontrol Kanunu kapsamında üst yönetici sıfatı ile Rektöre verilen temel görev ve sorumluluklar aşağıda yer alan kutularda süreçler çerçevesinde belirtilmiştir.

<p>STRATEJİK PLAN</p>	<ul style="list-style-type: none"> • Üniversitenin Stratejik Plan hazırlık çalışmalarının başladığını iç genelge ile duyurur, • Üniversitenin misyon ve vizyonu ile stratejik amaç ve hedeflerin belirlendiği Stratejik Planı onaylar.
<p>BÜTÇE VE PERFORMANS PROGRAMI</p>	<ul style="list-style-type: none"> • Üniversitenin çok yıllık bütçesini, Ülkenin kalkınma planı, yıllık programları ile Üniversitenin Stratejik Plan, Performans Programı ve hizmet gereklerine uygun olarak hazırlanmasını sağlar ve uygulanmasını izler, • Üniversite çok yıllık bütçe teklifini Cumhurbaşkanlığı Strateji ve Bütçe Başkanlığına, gönderilmek üzere Milli Eğitim Bakanı ile birlikte imzalar, • Üniversitenin Performans Programını Cumhurbaşkanlığı Strateji ve Bütçe Başkanlığına, Milli Eğitim Bakanlığına ve ilgili kuruluşlara gönderilmek üzere imzalar, • Üniversitenin harcama birimlerine tahsis edilen ödeneklerin aylık ve üç aylık harcama tutarlarını gösteren ve yıllık olarak hazırlanan ayrıntılı finansman programını onaylar, • 5018 sayılı Kanun ve Merkezi Yönetim Bütçe Kanunu uyarınca, Üniversite bütçesi içinde yapılacak aktarma ve eklemeleri onaylar, • Üniversite bütçesinden açılmış akreditiflere ilişkin ertesi yıla devredilen kredi artışlarının karşılığını bütçenin ilgili tertibine ödenek kaydedilmesini onaylar, • Üniversite bütçesinin gelirli ödenek kaydı, gelir fazlası karşılığı ödenek kaydı ve likit karşılığı ödenek kaydı işlemlerinin gerçekleştirilmesini sağlar, • 5018 sayılı Kanununun 40.maddesi gereğince bağış ve yardımların ödenek kaydedilmesini onaylar
<p>İÇ KONTROL</p>	<ul style="list-style-type: none"> • Üniversitemizde yürütülen mali karar ve işlemlerin Ön mali kontrole tabi tutulmasına yönelik Strateji Geliştirme Daire Başkanlığınca yapılacak düzenlemeleri onaylar, • İç denetim birimi tarafından hazırlanan denetim programını onaylar, • İç denetçiler tarafından hazırlanarak sunulan denetim raporlarını değerlendirmek suretiyle, gereği için Strateji Geliştirme Daire Başkanlığına ve ilgili birimlere göndererek, yapılan işlem sonuçlarını iki ay içinde İç Denetim Koordinasyon Kuruluna bildirir.
<p>İDARE FAALİYET RAPORU</p>	<ul style="list-style-type: none"> • Üniversite İdare Faaliyet Raporunun düzenlenmesini ve kamuoyuna açıklanmasını sağlar, • İç kontrol güvence beyanını düzenleyerek idare Faaliyet Raporuna eklenmesini sağlar, • Üniversitenin yönetim ve hesap verme sorumluluğunun TBMM’nde görüşülmesine Milli Eğitim Bakanı ile katılır veya yardımcısının katılmasını sağlar.

Senato

2547 sayılı kanunun 14 üncü maddesine göre senato; Rektörün başkanlığında, rektör yardımcıları, dekanlar ve her fakülteden fakülte kurullarınca üç yıl için seçilecek birer öğretim üyesi ile rektörlüğe bağlı enstitü ve yüksekokul müdürlerinden oluşur. Senato, üniversitenin akademik organı olarak işlev görür. Bu kapsamda üniversitenin eğitim - öğretim, bilimsel araştırma ve yayım faaliyetlerinin esasları hakkında karar almak ve Üniversite Yönetim Kuruluna üye seçmek temel görevleri arasındadır.

Senato, her öğretim yılı başında ve sonunda olmak üzere yılda en az iki defa toplanır. Rektör, gerekli gördüğü hallerde senatoyu toplantıya çağırır.

Senato Görevleri

- Üniversitenin eğitim-öğretim, bilimsel araştırma ve yayım faaliyetlerinin esasları hakkında karar almak.
- Üniversitenin bütününe ilgilendiren kanun ve yönetmelik taslaklarını hazırlamak veya görüş bildirmek.
- Rektörün onayından sonra resmi gazete’de yayımlanarak yürürlüğe girecek olan üniversite veya üniversitenin birimleri ile ilgili yönetmelikleri hazırlamak.
- Üniversitenin yıllık eğitim-öğretim programını ve takvimini inceleyerek karara bağlamak.
- Bir sınava bağlı olmayan fahri akademik unvanları vermek ve fakülte kurullarının bu konudaki önerilerini karara bağlamak.
- Fakülte kurulları ile rektörlüğe bağlı enstitü ve yüksekokul kurullarının kararlarına yapılacak itirazları inceleyerek karara bağlamak.
- Üniversite yönetim kuruluna üye seçmek.
- Kanun ve yönetmeliklerle kendisine verilen diğer görevleri yapmaktır.

Üniversite Yönetim Kurulu

2547 sayılı kanunun 15 inci maddesine göre Üniversite yönetim kurulu, rektörün başkanlığında dekanlardan, üniversiteye bağlı değişik öğretim birim ve alanlarını temsil edecek şekilde senatoca dört yıl için seçilecek üç profesörden oluşur.

Rektör gerektiğinde yönetim kurulunu toplantıya çağırır. Rektör yardımcıları oy hakkı

olmaksızın yönetim kurulu toplantılarına katılabilirler.

Üniversite Yönetim Kurulunun Görevleri

Üniversite yönetim kurulu idari faaliyetlerde rektöre yardımcı bir organ olup aşağıdaki görevleri yapar:

- Yükseköğretim üst kuruluşları ile senato kararlarının uygulanmasında belirlenen plan ve programlar doğrultusunda rektöre yardım etmek.
- Faaliyet plan ve programlarının uygulanmasını sağlamak, üniversiteye bağlı birimlerin önerilerini dikkate alarak yatırım programını, bütçe tasarısı taslağını incelemek ve kendi önerileri ile birlikte rektörlüğe sunmak.
- Üniversite yönetimi ile ilgili olarak rektörün getireceği konularda karar almak.
- Fakülte, enstitü ve yüksekokul yönetim kurullarının kararlarına yapılacak itirazları inceleyerek kesin karara bağlamak.
- Kanun ve yönetmeliklerle verilen diğer görevleri yapmaktır.

Fakülte Organlarının Yetki, Görev ve Sorumlulukları

2547 sayılı Yükseköğretim Kanunu'nun 16 ıncı maddesine göre fakültelerin organları; Dekan, Fakülte Kurulu ve Fakülte Yönetim Kuruludur.

Dekan

Fakültenin ve birimlerinin temsilcisi olan dekan, rektörün önereceği, üniversite içinden veya dışından üç profesör arasından Yükseköğretim Kurulunca üç yıl süre ile seçilir ve normal usul ile atanır. Süresi biten dekan yeniden atanabilir.

Dekan kendisine çalışmalarında yardımcı olmak üzere fakültenin aylıklı öğretim üyeleri arasından en çok iki kişiyi dekan yardımcısı olarak seçer.

Dekan yardımcıları dekan tarafından en çok üç yıl için atanır. Dekan gerekli gördüğü hallerde yardımcılarını değiştirebilir. Dekanın görevi sona erdiğinde yardımcılarının görevi de sona erer.

Dekana, görevi başında olmadığı zaman yardımcılarında biri vekalet eder.

Göreve vekâlet altı aydan fazla sürerse, yeni bir dekan atanır.

Görev, Yetki ve Sorumlulukları

- Fakülte kurullarına başkanlık etmek, fakülte kurullarının kararlarını uygulamak ve fakülte birimleri arasında düzenli çalışmayı sağlamak.
- Her öğretim yılı sonunda ve istendiğinde fakültenin genel durumu ve işleyişi hakkında rektöre rapor vermek,
- Fakültenin ödenek ve kadro ihtiyaçlarını gerekçesi ile birlikte rektörlüğe bildirmek, fakülte bütçesi ile ilgili öneriyi fakülte yönetim kurulunun da görüşünü aldıktan sonra rektörlüğe sunmak.
- Fakültenin birimleri ve her düzeydeki personeli üzerinde genel gözetim ve denetim görevini sürdürmek.
- Kanun ve yönetmeliklerle kendisine verilen diğer görevleri yapmaktır.

Dekan; fakültenin ve bağlı birimlerinin öğretim kapasitesinin rasyonel bir şekilde kullanılmasında ve geliştirilmesinde, gerektiği zaman güvenlik önlemlerinin alınmasıyla, öğrencilere gerekli sosyal hizmetlerin sağlanmasında, eğitim-öğretim, bilimsel araştırma ve yayın faaliyetlerinin düzenli bir şekilde yürütülmesinde, bütün faaliyetlerin gözetim ve denetiminin yapılmasında, takip ve kontrol edilmesinde ve sonuçlarının alınmasında rektöre karşı birinci derecede sorumludur.

Fakülte Kurulu

Kuruluş ve İşleyişi

Fakülte kurulu, dekanın başkanlığında fakülteye bağlı bölümlerin başkanları ile varsa fakülteye bağlı enstitü ve yüksekokul müdürlerinden ve üç yıl için fakülte'deki profesörlerin kendi aralarından seçecekleri üç, doçentlerin kendi aralarından seçecekleri iki, yardımcı doçentlerin kendi aralarından seçecekleri bir öğretim üyesinden oluşur.

Fakülte kurulu olağan toplantılarını her yarıyıl başında ve sonunda yapar. Dekan, gerekli gördüğü hallerde fakülte kurulunu toplantıya çağırır.

Görevleri

Fakülte kurulu, akademik bir organ olup aşağıdaki görevleri yapar:

- Fakültenin eğitim-öğretim, bilimsel araştırma ve yayın faaliyetlerini ve bu faaliyetlerle ilgili esasları, plan, program ve eğitim-öğretim takvimini kararlaştırmak.
- Fakülte yönetim kuruluna üye seçmek.
- Kanun ve yönetmeliklerle verilen diğer görevleri yapmaktır.

Fakülte Yönetim Kurulu

Kuruluş ve İşleyişi

Fakülte yönetim kurulu, dekanın başkanlığında fakülte kurulunun üç yıl için seçeceği üç profesör, iki doçent ve bir yardımcı doçentten oluşur.

Fakülte yönetim kurulu dekanın çağrısı üzerine toplanır. Yönetim kurulu gerekli gördüğü hallerde geçici çalışma grupları, eğitim-öğretim koordinatörlükleri kurabilir ve bunların görevlerini düzenler.

Görevleri

Fakülte yönetim kurulu, idari faaliyetlerde dekana yardımcı bir organ olup aşağıdaki görevleri yapar:

- Fakülte kurulunun kararları ile tespit ettiği esasların uygulanmasında dekana yardım etmek.
- Fakültenin eğitim-öğretim, plan ve programları ile akademik takvimin uygulanmasını sağlamak.
- Fakültenin yatırım, program ve bütçe tasarısını hazırlamak.
- Dekanın, fakülte yönetimi ile ilgili olarak getireceği bütün işlerde karar almak.
- Öğrencilerin kabulü, ders intibakları ve çıkarılmaları ile eğitim-öğretim ve sınavlara ait işlemleri hakkında karar vermek.
- Kanun ve yönetmeliklerle verilen diğer görevleri yapmaktır.

Enstitü Organlarının Yetki, Görev ve Sorumlulukları

2547 sayılı Yükseköğretim Kanunu'nun 19/a maddesi uyarınca enstitülerin organları; enstitü müdürü, enstitü kurulu ve enstitü yönetim kuruludur.

Enstitü Müdürü

İlgili fakülte dekanının önerisi üzerine rektör tarafından üç yıl için atanır. Rektörlüğe bağlı enstitülerde bu atama doğrudan rektör tarafından yapılır. Süresi biten müdür yeniden atanabilir. Rektör ve dekan öneri ve atamalarda ilgili öğretim üyeleri ile gereken istişarelerde bulunurlar.

Müdürün, enstitüde görevli, aylıklı öğretim elemanları arasından üç yıl için atayacağı en çok iki yardımcısı bulunur. Müdür gerektiğinde yardımcılarını değiştirebilir. Müdürün görevi sona erdiğinde yardımcıların görevleri de sona erer.

Müdüre vekâlet etmede veya müdürlüğün boşalmasında yapılacak işlem, dekanlarda olduğu gibidir.

Görev, Yetki ve Sorumlulukları

Enstitü müdürü, 2547 sayılı Kanun ile dekanlara verilmiş olan görevleri enstitü bakımından yerine getirir.

Enstitü kurullarına başkanlık etmek, enstitü kurullarının kararlarını uygulamak ve enstitü birimleri arasında düzenli çalışmayı sağlamak,

Her öğretim yılı sonunda ve istendiğinde enstitünün genel durumu ve işleyişi hakkında rektöre rapor vermek,

Enstitünün ödenek ve kadro ihtiyaçlarını gerekçesi ile birlikte rektörlüğe bildirmek, enstitü bütçesi ile ilgili önerileri enstitü yönetim kurulunun da görüşünü alarak rektörlüğe sunmak,

Enstitünün birimleri ve her düzeydeki personeli üzerinde genel gözetim ve denetim görevini yapmak,

Kanun ve yönetmeliklerle kendisine verilen diğer görevleri yapmak.

Enstitü Kurulu

Müdürün başkanlığında, müdür yardımcıları ve enstitüdeki anabilimdalı başkanlarından oluşur.

Enstitü kurulu 2547 sayılı Kanunla Fakülte kuruluna verilmiş görevleri enstitü bakımından yerine getirir.

Enstitünün, eğitim-öğretim, bilimsel araştırma ve yayım faaliyetlerini ve bu faaliyetlerle ilgili esasları, plan, program ve eğitim-öğretim takvimini kararlaştırmak,

Enstitü yönetim kuruluna üye seçmek,

Kanun ve yönetmeliklerle verilen diğer görevleri yapmaktır.

Enstitü Yönetim Kurulu

Müdürün başkanlığında, müdür yardımcıları, müdür tarafından gösterilecek altı aday arasından enstitü kurulu tarafından üç yıl için seçilecek üç öğretim üyesinden oluşur.

Enstitü yönetim kurulu, 2547 sayılı Kanun'la fakülte yönetim kuruluna verilmiş görevleri enstitü bakımından yerine getirirler.

Görevler:

- Enstitü kurulunun kararları ile tespit ettiği esasların uygulanmasında enstitü müdürüne yardım etmek,
- Enstitünün eğitim-öğretim, plan ve programları ile takviminin uygulanmasını sağlamak,
- Enstitünün yatırım, program ve bütçe tasarısını hazırlamak,
- Enstitü müdürünün enstitü yönetimi ile ilgili getireceği bütün işlerde karar almak,
- Öğrencilerin kabulü, ders intibakları ve çıkarılmaları ile eğitim-öğretim ve sınavlara ait işlemleri hakkında kara vermek,
- Kanun ve yönetmeliklerle verilen diğer görevleri yapmaktır.

Yüksekokul Organlarının Yetki, Görev ve Sorumlulukları

2547 sayılı Yükseköğretim Kanunu'nun 20/a maddesi uyarınca yüksekokulların organları; yüksekokul müdürü, yüksekokul kurulu ve Yüksekokul yönetim kuruludur.

Yüksekokul Müdürü

Üç yıl için ilgili fakülte dekanının önerisi üzerine rektör tarafından atanır. Rektörlüğe bağlı yüksekokullarda bu atama doğrudan rektör tarafından yapılır. Süresi biten müdür yeniden atanabilir. Müdürün okulda görevli aylıklı öğretim elemanları arasında üç yıl için atayacağı en çok iki yardımcısı bulunur. Müdür gerekli gördüğü hallerde yardımcılarını değiştirebilir.

Müdürün görevi sona erdiğinde yardımcılarının görevleri de sona erer.

Müdüre vekâlet etmede veya müdürlüğün boşalmasında yapılacak işlem, dekanlarda olduğu gibidir.

Yüksekokul müdürü, 2547 sayılı kanun ile dekanlara verilmiş olan görevleri yüksekokul bakımından yerine getirir.

Yüksekokul Kurulu

Müdürün başkanlığında, müdür yardımcıları ve okuldaki bölüm, anabilim veya anasanat dalı başkanlarından oluşur.

Yüksekokul Yönetim Kurulu

Müdürün başkanlığında, müdür yardımcıları ile müdürün göstereceği altı aday arasında yüksekokul kurulu tarafından üç yıl için seçilecek üç öğretim üyesinden oluşur.

Yüksekokul Kurulu ve yüksekokul yönetim kurulu, 2547 sayılı Kanun'la fakülte kurulu ve fakülte kurulu yönetim kuruluna verilmiş görevleri yüksekokul bakımından yerine getirirler.

Bölümlerin Yetki Görev ve Sorumlulukları

Bölüm Başkanı

Bölümün her düzeydeki eğitim-öğretim ve arařtırmalarından ve bölümle ilgili her türlü faaliyetin düzenli ve verimli olarak yürütülmesinden, kaynakların etkili bir biçimde kullanılmasını sağlamaktan sorumludur. Bölüm başkanı fakülte veya yüksekokul kuruluna katılır ve bölümü temsil eder. Bölümde görevli öğretim elemanlarının görevlerini yapmaları bölüm başkanı tarafından izlenir ve denetlenir. Bölüm başkanı, her öğretim yılı sonunda bölümün geçmiş yıldaki eğitim-öğretim ve arařtırma faaliyeti ile gelecek yıldaki çalışma planını açıklayan raporu baėlı bulunduėu rektör, dekan veya yüksekokul müdürüne sunar.

Bölüm Kurulu

Bölüm başkanının başkanlığında, varsa yardımcıları, o bölümü oluşturan anabilim veya anasanat dalları başkanlarından oluşur. Bölüm kurulu, bölüm ile bölüme baėlı anabilim veya anasanat dallarının eğitim-öğretim uygulama ve arařtırma faaliyetlerinin, programlarının, araç, gereç ve fiziksel imkânlarından en etkin biçimde yararlanmak için gerekli planların ve işbirliėi esaslarının hazırlanması hususunda görüş bildirir. Bölüm kurulunun bu konularda hazırlayacaėı öneriler, bölüm başkanının onayından sonra uygulanır.

Anabilim veya Anasanat Dalı Başkanı

O anabilim veya anasanat dalının profesörleri, bulunmadıėı taktirde doçentleri, bulunmadıėı taktirde yardımcı doçentleri, yardımcı doçent de bulunmadıėı taktirde öğretim görevlileri arasından, o anabilim veya anasanat dalında görevli öğretim üyeleri ve öğretim görevlilerince seçilir ve bir hafta içinde yüksekokul müdürü, konservatuvar müdürü veya dekan tarafından atanır. Anabilim veya anasanat dalı başkanı olarak atanabilecek öğretim üyesi veya öğretim görevlisi sayısının en çok iki olması halinde, başkan, yüksekokul müdürü, konservatuvar müdürü veya dekan tarafından doğrudan atanır. Atamalar rektörlüėe bildirilir.

Anabilim veya Anasanat Dalı Kurulu

Bilim veya sanat dalı başkanlarından oluşur. Anabilim veya anasanat dalının, yalnız bir bilim veya sanat dalını kapsadıėı durumlarda, anabilim veya anasanat dalı kurulu bütün öğretim üyelerinden ve öğretim görevlilerinden oluşur. Anabilim veya anasanat dalı kurulu, ilgili anabilim veya anasanat dalı programlarının planlanması ve uygulanmasında anabilim veya anasanat dalı başkanına görüş bildirir.

Bilim veya Sanat Dalı Başkanı

O bilim veya sanat dalının profesörleri, bulunmadığı takdirde doçentleri, bulunmadığı takdirde yardımcı doçentleri, yardımcı doçent de bulunmadığı takdirde öğretim görevlileri arasından, o bilim veya sanat dalında görevli öğretim üyeleri ve öğretim görevlilerince seçilir ve bir hafta içinde yüksekokul müdürü, konservatuvar müdürü veya dekan tarafından atanır. Bilim veya sanat dalı başkanı olarak atanabilecek öğretim üyesi veya öğretim görevlisi sayısının en çok iki olması halinde başkan, yüksekokul müdürü, konservatuvar müdürü veya dekan tarafından doğrudan atanır. Atamalar rektörlüğe bildirilir.

Bilim veya Sanat Dalı Kurulu

O bilim veya sanat dalında görevli profesör, doçent, yardımcı doçent ile öğretim görevlilerinden oluşur. Bilim veya sanat dalı kurulu, ders programlarının, araştırmaların hazırlanma ve uygulamaları ile ilgili önerilerini bilim veya sanat dalı başkanına sunar.

Yöneticilerle İlgili Ortak Hükümler

Bölüm, anabilim, anasanat, bilim ve sanat dalları başkanlarının görev süreleri üç yıldır. Süresi biten başkan yeniden aynı usullerle atanabilir. Bölüm başkanları ile yardımcıları devamlı statüde veya devlet memurlarının tâbi oldukları mesai saatlerine ve süresine tâbi olmak şartıyla kısmi statüde olan öğretim üyeleri arasından bu Yönetmeliğin 14.; anabilim, anasanat, bilim ve sanat dalları başkanları ile yardımcıları devamlı statüde veya devlet memurlarının tâbi olduğu mesai saatlerine ve süresine tâbi olmak şartıyla kısmi statüde olan öğretim üyeleri, bulunmadığı takdirde öğretim görevlileri arasından Yönetmeliğin 16. ve 17. maddelerinde belirtilen esaslara göre seçilir. Gerektiğinde, bir kişide birden fazla yöneticilik görevi, ancak rektörün onayı ile toplanabilir. Dekan gerekli gördüğü hallerde değişik eğitim birimlerinin koordinatörlüğünü yapar. Ancak birden fazla anabilim dalının kapsandığı bölümlerde bölüm başkanı bir anabilim dalı başkanlığını, birden fazla bilim dalının kapsandığı anabilim dallarında, anabilim dalı başkanı bir bilim dalı başkanlığını üstlenebilir. Dekan gerekli gördüğü hallerde değişik eğitim birimlerinin koordinatörlüğünü yapar.

Bölüm, anabilim, anasanat, bilim ve sanat dalı başkanları görevi başında bulunamayacağı süreler için yardımcılarını veya öğretim üyelerinden birini vekil olarak bırakırlar. Herhangi bir nedenle altı aydan fazla ayrılmalarda kalan süreyi tamamlamak üzere aynı yöntemle yeni bir başkan atanır.

Anabilim veya anasanat dalı, bilim veya sanat dalı başkanlıkları boşaldığında, yüksekokul müdürü, konservatuvar müdürü, dekan, o anabilim veya anasanat, bilim veya sanat dalında görevli öğretim üyelerini ve öğretim görevlilerini, boşalmış olan dal başkanını seçmek üzere bir hafta içinde toplantıya çağırır. Seçimler üye tam sayısının yarısından bir fazlasının katılımı ile gizli oyla yapılır. Başkan katılan üye sayısının salt çoğunluğu ile seçilir. Anabilim veya anasanat, bilim veya sanat dalı başkanlarının seçiminde ikinci tur sonunda salt çoğunluğun sağlanmaması halinde, üçüncü turda en çok oy alan aday seçilmiş olur.

B. Teşkilat Yapısı

Üniversitemiz akademik ve idari birimlerine ait örgüt yapısını gösteren şema Şekil-1’de sunulmuştur.



Teşkilat Şeması

C. Fiziksel Kaynaklar

Taşınmazların Genel Dağılımı

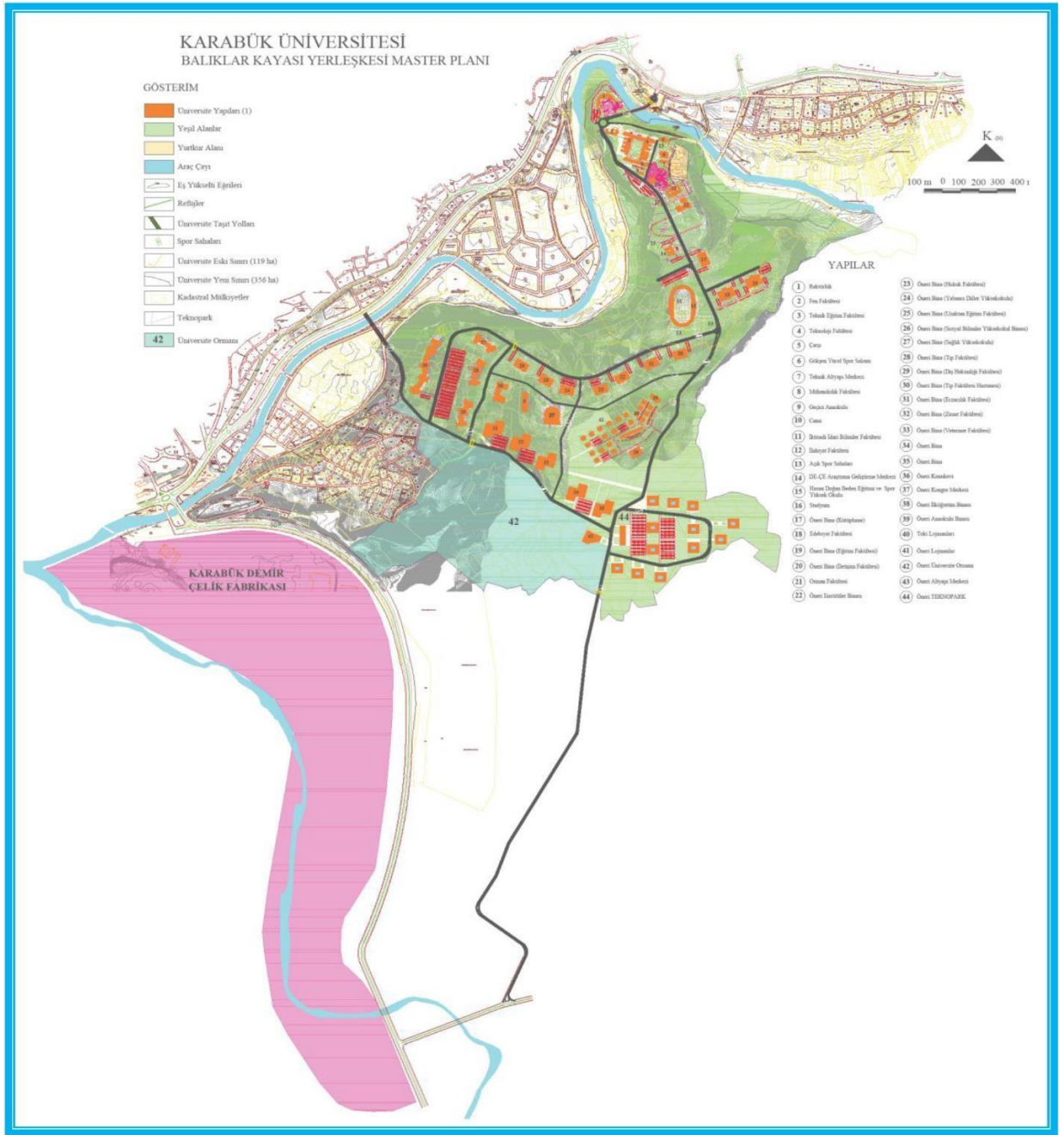
Yerleskeler

Demir Çelik Yerleşkesi

Demir Çelik yerleşkesi Üniversitemizin merkez yerleşkesidir. Yerleşke 692.958 m² açık, 168.417 m² kapalı alana sahiptir. Demir Çelik Yerleşkesi Rektörlük binası, Fen Fakültesi, Tıp Fakültesi, Dış Hekimliği Fakültesi, Teknoloji Fakültesi, Teknik Eğitim Fakültesi, İktisadi ve İdari Birimler Fakültesi, İşletme Fakültesi, Edebiyat Fakültesi, İlahiyat Fakültesi, Mühendislik Fakültesi, Orman Fakültesi, Sağlık Bilimleri Fakültesi, Yabancı Diller Yüksekokulu, Hasan Doğan Beden Eğitimi ve Spor Yüksekokulu, Sivil Havacılık Yüksekokulu, Adalet Meslek Yüksekokulu, Sosyal Bilimler Meslek Yüksekokulu, Demir Çelik Enstitüsü, Lisansüstü Eğitim Enstitüsü, Uygulama ve Araştırma Merkezleri, Kütüphane, Kapalı Spor Salonu, Açık Spor Sahaları, Üniversite Camisi, Sosyal Tesis ve Öğrenci Yaşam Merkezi, Kantin ve Kafeteryalardan oluşmaktadır.



Resim 1. Demir Çelik Yerleşkesi



Resim 2. Karabük Üniversitesi Demir Çelik Yerleşkesi Master Planı



Resim 3. Karabük Üniversitesi Merkez Kütüphanesi

Karabüklü iş adamı Kamil Güleç tarafından yaptırılan Kamil Güleç Kütüphanesi, 2 kat, 1 asma kat ve 600 m² teras olmak üzere toplam 2.692 m² kapalı alanda hizmet vermektedir.



Resim 4. Türkiye'nin İlk ve Tek Ay Yıldızlı Stadyumu

Demir Çelik Yerleşkesinde yer alan ve içerisinde Hasan Doğan Beden Eğitimi ve Spor Yüksekokulu, Kreş ve Öğrenci Kulüplerini barındıran 25 bin kişi kapasiteli ay yıldız şeklinde inşa edilen Stadyum 11.000 m²'lik alana sahiptir.

Safranbolu Yerleşkesi

Üniversitemiz Safranbolu yerleşkesi 21.395 m² açık alana ve 28.304 m² kapalı alana sahiptir. Yerleşkede; Safranbolu Fethi Toker Güzel Sanatlar ve Tasarım Fakültesi, Safranbolu Turizm Fakültesi, Mimarlık Fakültesi, İletişim Fakültesi, Sağlık Hizmetleri Meslek Yüksekokulu, Safranbolu Meslek Yüksekokulu, Safranbolu Bilim ve Sanat Akademisi (Tarihi Taş Bina), Safranbolu Turizm ve Otelcilik Uygulama Konukevleri (Tarihi Çiçekler Evi, Tarihi Antepler Konağı) ve Safranbolu Meslek Yüksekokulu Atölyeleri bulunmaktadır.



Resim 5. Safranbolu Fethi Toker Güzel Sanatlar ve Tasarım Fakültesi Binası



Resim 6. Safranbolu Bilim ve Sanat Akademisi (Tarihi Taş Bina)



Resim 7. Uygulama Oteli Tarihi Çiçekler Evi

Yenice Yerleşkesi

Karabük İli Yenice İlçesinde bulunan yerleşke 7.396 m² açık alan üzerine kurulu ve 4.424 m² kapalı alana sahiptir. Yenice Meslek Yüksekokulu 2015 yılı içerisinde hizmete açılan yeni binasında eğitim-öğretim faaliyetlerine devam etmektedir.



Resim 8. Yenice Meslek Yüksekokulu Binası

Eskipazar Yerleşkesi

Karabük ili Eskipazar ilçesinde bulunan yerleşke, yatılı bölge ilköğretim okulu olarak hizmet vermekte iken Milli Eğitim Bakanlığı tarafından meslek yüksekokulu kurulması amacıyla Üniversitemize tahsis edilmiştir. 95.760 m² alan üzerine kurulu 16.410 m² kapalı alanı bulunan yerleşke içerisinde Eskipazar Meslek Yüksekokulu eğitim binası, KYK'ya ait yurt binası, kapalı spor salonu ve açık basketbol sahası bulunmaktadır.



Resim 9. Eskipazar Meslek Yüksekokulu Binası

Eflani Yerleşkesi

Karabük ili Eflani ilçesinde bulunan yerleşke, yatılı bölge ilköğretim okulu olarak hizmet vermekte iken Milli Eğitim Bakanlığı tarafından meslek yüksekokulu kurulması amacıyla Üniversitemize tahsis edilmiştir. 101.076 m² alan üzerine kurulu 2.950 m² kapalı alanı bulunan yerleşke içerisinde Eflani Meslek Yüksekokulu eğitim binası, yurt binası ve açık basketbol sahası bulunmaktadır.



Resim 10. Eflani Meslek Yüksekokulu Binası

TOBB Yerleşkesi

Karabük ili Organize Sanayi Bölgesinde bulunan yerleşke, Türkiye Odalar ve Borsalar Birliği tarafından meslek yüksekokulu kurulması amacıyla Üniversitemize tahsis edilmiştir. 46.661 m² alan üzerine kurulu 5.892 m² kapalı alana sahip mevcut eğitim binası ile yapımına 2017 yılında başlanan ve 2021 yılı başında tamamlanarak faaliyete geçecek olan atölye, yemekhane, itfaiye, garaj ve dersliklerden oluşan 7.756 m² kapalı alana sahip yeni bir eğitim binasından oluşmaktadır.

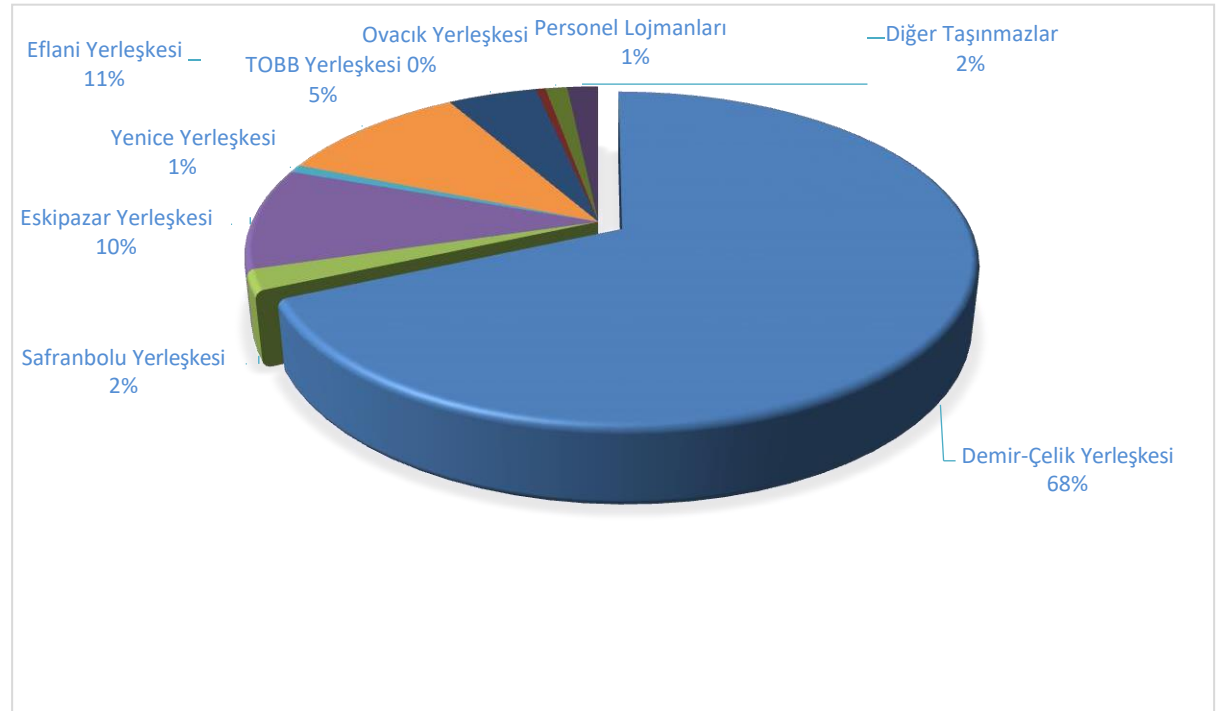


Resim 11. TOBB Meslek Yüksekokulu Binası

Tablo 1. Karabük Üniversitesi Taşınmazlarının Dağılımı

Yerleşke Adı	Mülkiyet Durumuna Göre Taşınmazın Alanı (m ²)			Toplam (m ²)	Açıklama
	Üniversite	Maliye / Hazine	Diğer		
Demir-Çelik Yerleşkesi (Merkez Kampüsü)	609.917,32	83.040,40	-	692.957,72	-
Safranbolu Yerleşkesi	4.361,79	17.034,13	-	21.395,92	
Eskipazar Yerleşkesi	-	-	95.760	95.760	İl Özel İdaresi
Yenice Yerleşkesi	7.396,34	-	-	7.396,34	
Eflani Yerleşkesi	-	-	101.076	101.076	İl Özel İdaresi
TOBB Yerleşkesi	-	-	46.661	46.661	Karabük Organize Sanayi Bölgesi
Ovacık Yerleşkesi	-	4.963,00	-	4.963,00	Hazine
Personel Lojmanları	8.099,80	-	-	8.099,80	
Diğer Taşınmazlar	8.240,75	8.020,46	-	16.261,21	
Toplam	638.016	113.057,99	243.497	994.570,99	-

Kaynak: Yapı İşleri ve Teknik Daire Başkanlığı

**Şekil 1.** Karabük Üniversitesi Taşınmazlarının Dağılımı

Tablo 2. Karabük Üniversitesi Kapalı Fiziki Alanların Dağılımı

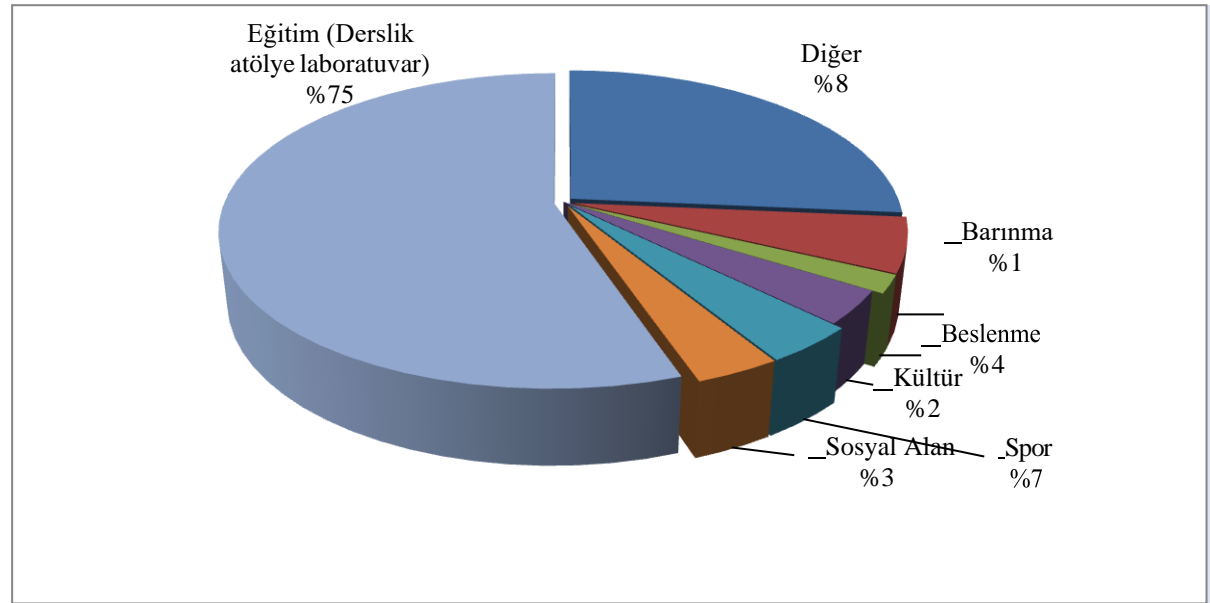
YERLEŞKE ADI	BİRİM ADI	BİRİM KAPALI ALAN M ²	YERLEŞKE KAPALI ALAN M ²	YERLEŞKE ALAN M ²
DEMİR ÇELİK MERKEZ KAMPÜS	Rektörlük Binası	14.850	168.417	692.958
	Tıp Fakültesi / Diş Hekimliği Fakültesi	6.005		
	Teknik Eğitim / Teknoloji Fakülteleri	30.230		
	Fen Fakültesi / Sağlık Bilimleri Fakültesi / Yüksekokullar Binası	8.202		
	Yabancı Diller Meslek Yüksekokulu	7.462		
	Mühendislik Fakültesi	21.258		
	İktisadi ve İdari Bilimler Fakültesi / İşletme Fakültesi / Edebiyat Fakültesi	18.141		
	Stadyum / Orman Fakültesi / Hasan Doğan Beden Eğitimi ve Spor Yüksekokulu	11.000		
	Ar-Ge ve Demirçelik Enstitüsü	6.577		
	Açık ve Kapalı Spor Tesisleri (M. Gökçen Kapalı Spor Salonu / Tenis Kortu / Basketbol Sahası)	2.869		
	İlahiyat Fakültesi / Adalet MYO	17.973		
	Sosyal Tesis ve Öğrenci Yaşam Merkezi (Yemekhaneler ve Camii Dahil)	10.297		
	Kamil Güleç Merkezi Kütüphane	2.692		
	Kazan Dairesi, Isıtma Soğutma Sistemleri	780		
	Diğer (Kazan Dairesi, Kapalı Otopark vb.)	2.281		
Öğrenci İşleri Merkezi	7.800			
SAFRANBOLU	Fethi Tokar Güz. Sanatlar Ve Tasarım Fak. / Turizm Fakültesi / Mimarlık Fakültesi /	22.680	28.304	21.396
	Safranbolu Meslek Yüksekokulu / Sağlık Hizmetleri Meslek Yüksekokulu/Atölyeler	3.476		
	Uygulama Otelleri	1.300		
	Safranbolu Bilim Ve Sanat Akademisi (Tarihi Taş Bina)	848		
ESKİPAZAR	Eskipazar Meslek Yüksekokulu	16.410	16.410	95.760
YENİCE	Yenice Meslek Yüksekokulu	4.424	4.424	7.396
EFLANİ	Eflani Meslek Yüksekokulu	2.950	2.950	101.076
TOBB OSB	TOBB Teknik Bilimler Meslek Yüksekokulu Binası	5.892	5.892	46.661
TOPLAM			973.345,64	226.790,64
YER	YAPIMI DEVAM EDEN / YAPILMASI PLANLANAN PROJE	BİRİM KAPALI ALAN M ²	YERLEŞKE KAPALI ALAN M ²	FAALİYET (PROJE BİTİŞ) YILI
Demir Çelik	Mühendislik Fakültesi Laboratuvar Binası	21.553	41.666	2023
	Karabük Üniversitesi Spor Kompleksi	9.363		2023
Ovacık	Ovacık Spor Meslek Yüksekokulu	4.424	4.424	2023
TOBB OSB	TOBB Teknik Bilimler Meslek Yüksekokulu (Ek Bina)	7.756	7.756	2021
TOPLAM		43.096	53.846	

Kapalı mekânlarımız eğitim, barınma, beslenme, kültür, spor, sosyal alan ve diğer alanlar olmak üzere yedi bölümden oluşmaktadır.

Tablo 3. Kapalı Mekânların Hizmet Alanlarına Göre Dağılımı

Hizmet Alanı (m ²)	Demir Çelik Yerleşkesi	Safranbolu Yerleşkesi	Eskipazar Yerleşkesi	Yenice Yerleşkesi	Eflani Yerleşkesi	TOBB Yerleşkesi	Ovacık Yerleşkesi	Toplam (m ²)
Eğitim	124.081	23.709	15.150	3.289	1.367	5.892	-	173.488
Barınma	-	1.300	-	-	720	-	-	2.020
Beslenme	6.480	1.345	390	320	330	-	-	8.865
Kültür	1.730	1.450	-	-	45	-	-	3.225
Spor	13.869	-	870	-	-	-	-	14.739
Sosyal Alan	4.835	500	-	815	-	-	-	6.150
Diğer	17.422	-	-	-	488	-	-	17.910
Toplam	168.417	28.304	16.410	4.424	2.950	5.892	-	226.397

Kaynak: Yapı İşleri ve Teknik Daire Başkanlığı



Şekil 2. Kapalı Alanların Yerleşkelere Dağılımı

Kapalı alanlarımızın %75'i eğitim, %1'i barınma, %4'ü beslenme, %2'si kültür, %7'si spor, %3'ü sosyal alan ve %8'i diğer amaçlar için kullanılmaktadır.

1. Taşıtlar

Tablo 4. Mevcut Taşıtlar Araçları

MERKEZ		
(T) Cetveli Sıra No./ Taşıtların Cinsi/Diferansiyel	Kullanım Biçimi	Miktar
T2 -Binek Otomobil-4x2	Üniversite Hizmetlerinde	8
T5 -Minibus (Sürücü dahil en fazla 17 kişilik)-4x2	Üniversite Hizmetlerinde	2
T8 -Pick-up (Kamyonet, sürücü dahil 3 veya 6 kişilik)-4x2	Üniversite Hizmetlerinde	6
T10 -Midibus (Sürücü dahil en fazla 26 kişilik)-4x2	Üniversite Hizmetlerinde	2
T116 -Otobüs (Sürücü dahil en az 41 kişilik)	Üniversite Hizmetlerinde	2
T12 -Kamyon şasi-kabin tam yüklü ağırlığı en az 3.501 kg-4x2	Üniversite Hizmetlerinde	1
T13 - Kamyon şasi-kabin tam yüklü ağırlığı en az 17.000kg	Üniversite Hizmetlerinde	2
T14 -Ağaç Sökme ve Dikme net ağırlık 22.400kg	Üniversite Hizmetlerinde	1
T18- Motorsiklet (En fazla 600 cc.lik)	Üniversite Hizmetlerinde	1
MERKEZ TOPLAM		25
TAŞRA		
(T) Cetveli Sıra No./ Taşıtların Cinsi/Diferansiyel	Kullanım Biçimi	Miktar
03-Station-Wagon-4x2	Üniversite Hizmetlerinde	1
TAŞRA TOPLAM		1
ÜNİVERSİTE GENEL TOPLAM		26

Kaynak: İdari Mali İşler Daire Başkanlığı

2. İş Makineleri

Tablo 5. İş Makineleri

Cinsi	Modeli	Adedi
Hidromek Yükleyici	2013	1
Yol Süpürme Makinesi	2013	1
Su Tankeri	2013	1
BMC Kamyon (İtfaiye)	2011	1
Traktör	2010	1
Yol Süpürme Akülü		1
TOPLAM		6

Kaynak: İdari Mali İşler Daire Başkanlığı

3. Bilgi ve Teknolojik Kaynaklar

Demir Çelik Kampüsü 1000 Mbps, Safranbolu Güzel sanatlar Fakültesi 400 Mbps, Safranbolu Meslek Yüksekokulu Atölyeler kısmı 10 Mbps, Eskipazar Meslek Yüksekokulu 15 Mbps, Yenice meslek Yüksekokulu 10 Mbps, Eflani Meslek Yüksekokulu 10 Mbps Metro Ethernet hatları ile ulaknete bağlıdır. Karabük ilinin farklı bölgelerine yayılmış olan diğer fakülte ve yüksekokullar Demir Çelik Kampüsüne Metro Ethernet hatları ile bağlıdır.

Üniversiteye ait 2 adet C-sınıfı IPv4 adres bloğu bulunmaktadır. Bölüm ve birimler güvenlik ve gereksinimlerine göre gerçek IP veya sanal IP (+NAT, Network Address Translation) üzerinden dış dünya ile haberleşmektedirler. Karabük Üniversitesi Bilgi İşlem Daire Başkanlığının başta ağ cihazları ve fiber kablolama olmak üzere bilişim hizmetleri alanında hizmet vermeye yönelik alt yapı olanakları mevcuttur. 2018 yılı sonu itibarıyla, 2 adet ana omurga, çeşitli marka ve modellerde 26 adet 3. seviye ağ anahtarlama cihazı, 260 adet 2. seviye ağ anahtarlama cihazı mevcuttur.

Kampüsümüzün çeşitli noktalarında ve diğer tüm binalarda kablosuz internet erişimi olanağı sağlayan 494 adet erişim noktası kurulmuş ve işletilmektedir. Merkez Kampüs başta olmak üzere diğer tüm (İlçe kampüsleri) kampüslerimizde, kampüs içinde kablosuz internet erişimi mevcuttur ve başta öğrencilerimiz tarafından olmak üzere aktif olarak kullanılmaktadır.

Ağ sistemimizin güvenliği için sunucular üzerinde 1 adet güvenlik duvarı sistemi kullanılmaktadır. Ağ sistemlerinde kullanılan Radius, Proxy, Ağ Raporlama (Aktif cihaz sayısı ve bant genişliği kullanım raporlaması için), DHCP, DNS, Captive Portal, NAT ve Firewall ve Logserver sunucuları bulunmaktadır. Ayrıca üniversitemizin diğer birimlerine ait uzaktan eğitim, kütüphane veri tabanları, UBYS, EBYS, AKS vb. uygulamalar için kullanılan 90 adet sunucuya Bilgi İşlem Daire Başkanlığı ev sahipliği yapmaktadır. Bu sunucular çeşitli yazılımlar yöntemiyle yedeklenmektedir.

Bilgi İşlem Daire Başkanlığında bulunan sistem odasında 1 adet UPS, 1 adet jeneratör, 2 adet (yedekli) klima ve Ortam İzleme Sistemi bulunmaktadır. Ayrıca diğer binalardaki ana dağıtım noktalarında bulunun ağ cihazları da UPS'lerle desteklenmektedir.

Karabük Üniversitesi kampüsü, ilçelerdeki fakülte ve yüksekokul binalarındaki tüm görüşmeler kendi aralarında dört rakam çevirerek VOIP üzerinden birbirleri ile görüşme sağlamaktadır. Dış hatlar 2 adet PRI port (60 kanal) ile ve 3500 adet DID sayesinde milletlerarası, şehirlerarası, GSM, şehiriçi görüşmeleri dahili santrale entegre ederek iletişim sağlanmaktadır. 59 adet IP telefon var olan sisteme entegre edilerek hizmet vermektedir. 444 0 478 çağrı merkezinde 10 adet PBX telefon hattı hizmet vermektedir.

Karabük Üniversitesi kampüsünde 890 adet yüksek çözünürlüklü (IP), Safranbolu Meslek Yüksek Okulunda 18 adet, Bilim Sanat Akademisinde 16 adet olmak üzere 34 adet yüksek çözünürlüklü (IP), Fethi Toker Güzel Sanatlar Fakültesinde 50 adet, Yenice Meslek Yüksekokulunda 23 adet, Eskipazar Meslek Yüksekokulunda 24 adet, Eflani Meslek Yüksekokulunda 26 adet analog kamera bulunmaktadır. Tüm kameralar Üniversitemiz kampüsün de kayıt altına alınmakta olup, kayıt kapasitesi yaklaşık 60 gün olarak güncellenmiştir.

4. Kütüphane Kaynakları

Tablo 6. Kütüphane Kaynaklarının Dağılımı

Kaynak Türü	2020 Yılı İçinde Katılan Kaynak Sayısı	Mevcut Kaynaklar
Kitap (Basılı)	1.611	54.829
Tez (Basılı)	118	1.955
Sürelî Yayın (Basılı)	35 kalem	103 kalem
Sürelî Yayın (Elektronik)	793	28.993
E-Kaynak (Veri Tabanı)	6	23
Diğer		-
E-kitap (Veri Tabanı) Dağılımı		
E-Dergi	793	28.993
E-Kitap	2.608	21.556
E-Tez	2.694.387	2.694.387
Diğer (Yazılım, bibliyografi, mevzuat vs.)	1	1

Kaynak: Kütüphane ve Dokümantasyon Daire Başkanlığı

Tablo 7. Kütüphane Kullanım Oranları

Kayıtlı Kullanıcı	Kayıtlı Kullanıcı Sayısı	Ödünç Verilen Kitap Sayısı	Ödünç Kitap Verilen Kişi Sayısı
Akademik	633	11.218	681
İdari Personel	387	6.260	466
Öğrenci	13.204	277.940	32.434
Toplam	14.224	295.418	33.581

Kaynak: Kütüphane ve Dokümantasyon Daire Başkanlığı

D. İnsan Kaynakları

Karabük Üniversitesi, kurumun değerini artıracak her türlü başarıda insanın stratejik öneminin farkında olarak, stratejik amaçlara ulaşmada insan kaynaklarını etkin, verimli ve yüksek motivasyonlu bir şekilde çalıştırılması gerekliliğine inanır. Bunun için çalışanların bilgi, yetenek ve deneyimlerinden en üst düzeyde yararlanmayı sağlayacak insan kaynakları yönetimi teknikleri uygulanır.

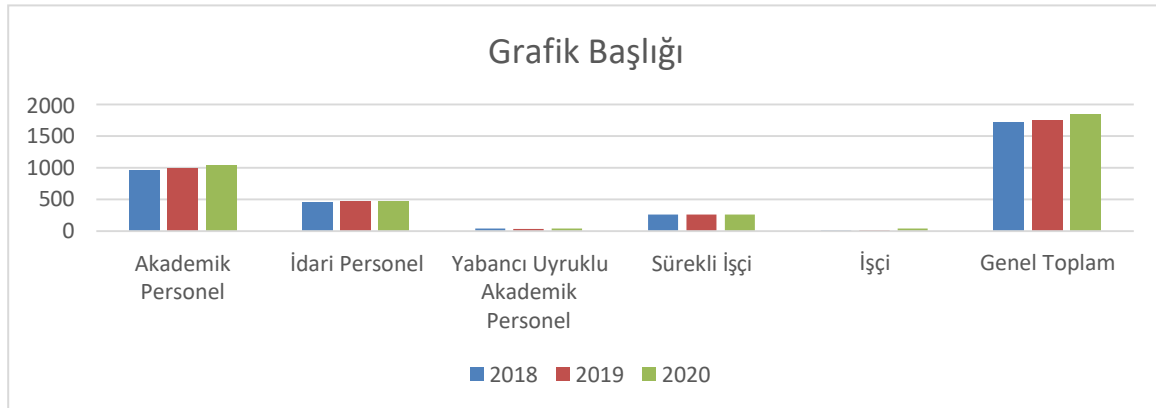
Üniversite bünyesindeki insan kaynaklarının sayısal artışının yanı sıra niteliksel gelişimi, bilginin üretilmesi, kullanılması ve paydaşlara aktarılması açısından son derece önemlidir. Bu çerçevede akademik personel için bilimsel araştırma projeleri ve yayınlar çeşitli biçimlerde teşvik edilmektedir. Benzer şekilde idari personelin gelişimi ve yükselmesi için hizmet içi eğitim programları uygulanmaktadır. Ayrıca adil ve saydam atama-yükseltme ölçütleri ile akademik ve idari personelin özlük haklarının korunmasına çalışılmaktadır.

Kurumumuzda görev yapan akademik, idari ve yabancı uyruklu sözleşmeli personel ile sürekli işçi pozisyonunda çalışanlarımıza ait yıllar itibari ile kadro durumları Tablo 8’de gösterilmiştir.

Tablo 8. Yıllar İtibari ile Akademik ve İdari Kadroların Gelişimi

Yıl	Akademik Personel	İdari Personel	Yabancı Uyruklu Akademik Personel	Sürekli İşçi (375 Sayılı KHK Kapsamında)	Genel Toplam
2018	956	457	40	260	1.713
2019	991	468	33	265	1.757
2020	1048	469	44	336	1.897

Kaynak: Personel Daire Başkanlığı



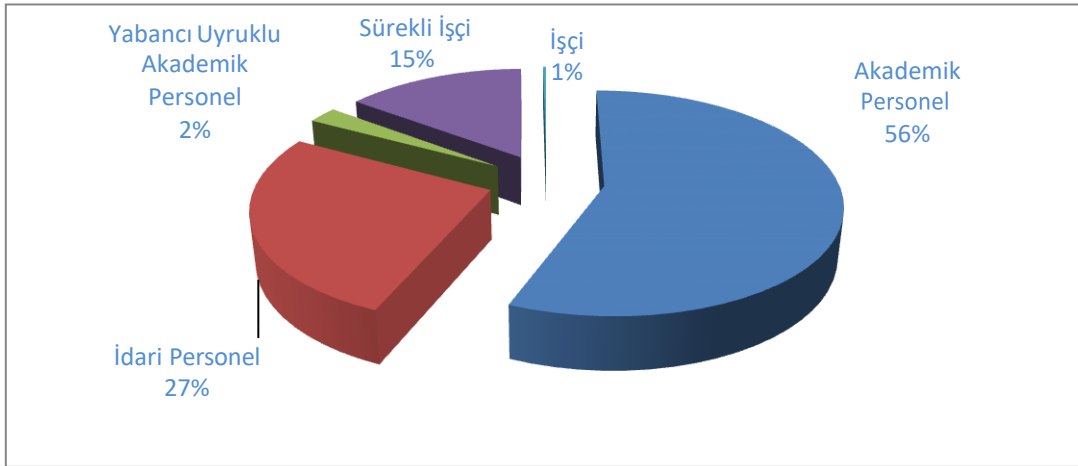
Şekil 3. Yıllar İtibari ile Akademik ve İdari Kadroların Gelişimi

Tablo 9. Akademik, İdari ve Sürekli İşçi Personel Dağılımı

Kadro	Akademik Personel	İdari Personel	Yabancı Uyruklu Akademik Personel	Sürekli / Geçici İşçi	Genel Toplam
Kadın	331	139	10	123	603
Erkek	717	330	34	213	1.294
Toplam	1048	469	44	336	1.897

Kaynak: Personel Daire Başkanlığı

Üniversitemizde çalışan toplam personel sayısına bakıldığında 1294 ile çoğunluğun erkek çalışanlardan oluştuğu görülmektedir. Kadınların 331'i akademik kadroda görev almakta iken 272'si idari (memur+işçi), 10'u yabancı uyruklu sözleşmeli personelden oluşmaktadır.



Şekil 4. Akademik, İdari ve Sözleşmeli Personel Dağılımı

Tablo 10. Yönetici Personel Dağılımı

Yönetici Kadrosu	Kadın	Erkek	Toplam
Rektör	-	1	1
Rektör Yardımcısı	-	3	3
Genel Sekreter	-	1	1
Genel Sekreter Yardımcısı	-	2	2
Dekan	2	11	13
Dekan Yardımcısı	5	21	26
Enstitü Müdürü	-	2	2
Enstitü Müdürü Yardımcısı	-	4	4
Yüksekokul/Meslek Yüksekokulu Müdürü	-	10	10
Yüksekokul/Meslek Yüksekokulu Müdürü Yardımcısı	1	21	22
Araştırma Merkezi Müdürü	2	11	13
Koordinatör	2	3	5
Daire Başkanı	-	7	7
Hukuk Müşaviri	-	1	1
Döner Sermaye İşletme Müdürü	-	1	1
Fakülte Sekreteri	1	14	15
Enstitü Sekreteri	-	2	2
Yüksekokul/Meslekyüksekokulu Sekreteri	1	11	12
Şube Müdürü	4	21	25
Şef	7	11	18
Toplam	25	158	183

Kaynak: Personel Daire Başkanlığı

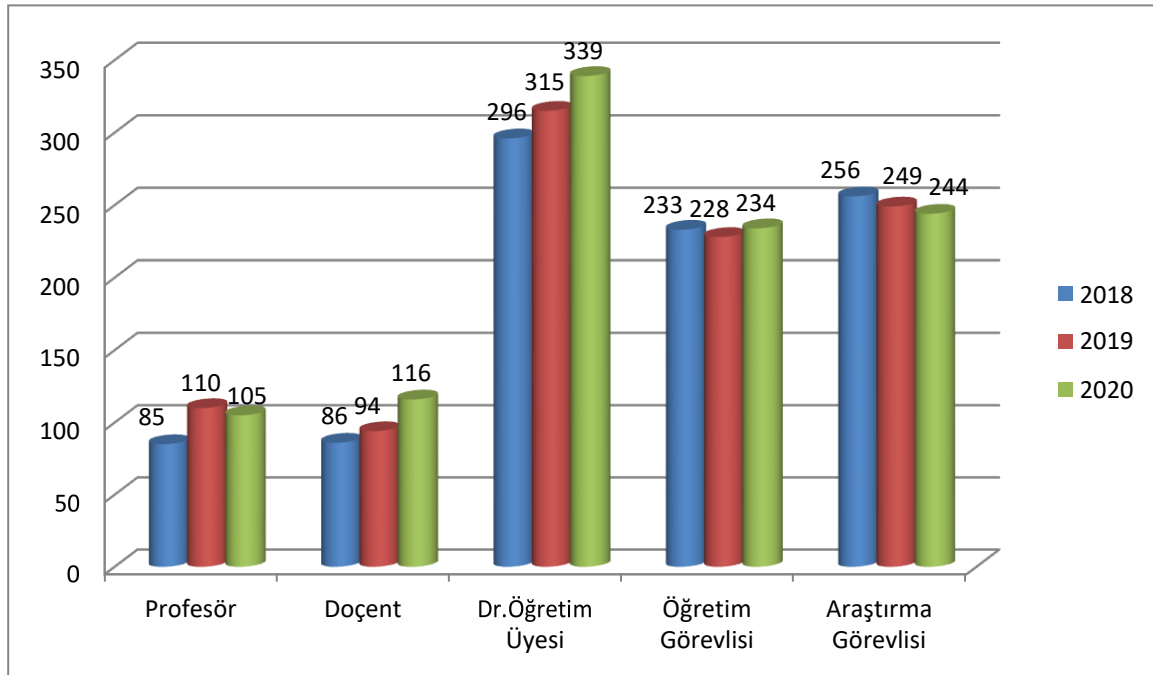
Üniversitemizde 183 yönetici personelimiz görev yapmaktadır. Yönetici kadromuzun 25'i kadın, 158'i ise erkek personelden oluşmaktadır.

Üniversitemizde görev yapan akademik personele ilişkin veriler yıllar itibari ile Tablo 11'de sunulmuştur.

Tablo 11. Akademik Personelin Yıllar İtibariyle Unvan/Cinsiyet Dağılımı

Hizmet Sınıflandırması	Kadın			Erkek			Toplam			2020 Yılı Personel Dağılım Oranı (%)
	2018	2019	2020	2018	2019	2020	2018	2019	2020	
Profesör	12	19	20	73	87	84	85	110	104	10,12
Doçent	19	14	17	67	77	100	86	94	117	11,18
Dr.Öğretim Üyesi	76	86	108	220	220	241	296	315	349	32,66
Öğretim Görevlisi	87	87	92	146	139	144	233	228	236	22,54
Araştırma Görevlisi	97	98	94	159	164	148	256	249	242	23,51
Toplam	291	309	331	665	687	717	956	991	1048	100,00

Kaynak: Personel Daire Başkanlığı



Şekil 5. Akademik Personelin Yıllar İtibariyle Unvan Dağılımı

Tablo 12. Akademik Personelin Unvanları ve Akademik Birimlere Dağılımı

Akademik Birimler	Unvanlar					Toplam
	Prof.	Doç.	Dr.Öğr. Üyesi	Öğr.Gör.	Arş.Gör.	
Adalet Meslek Yüksekokulu	1		1	4		6
Diş Hekimliği Fakültesi		1	7			8
Edebiyat Fakültesi	15	13	42	1	26	97
Eflani Meslek Yüksekokulu		1	5	15		21
Eskipazar Meslek Yüksekokulu			5	17		22
Fen Fakültesi	3	6	15		4	28
Fethi Toker Güzel Sanatlar Ve Tasarım Fakültesi		2	12		10	24
Hasan Doğan Beden Eğitimi Ve Spor Yüksekokulu		4	2		6	12
İktisadi Ve İdari Bilimler Fakültesi	6	5	18		26	55
İlahiyat Fakültesi	2	8	14	1	22	47
İşletme Fakültesi	6	13	15		11	45
Mimarlık Fakültesi	1	1	6		13	21
Mühendislik Fakültesi	30	21	77		50	175
Orman Fakültesi	1	3	4		5	13
Rektörlük				26		26
Safranbolu Devlet Konservatuvarı					3	3
Safranbolu Meslek Yüksekokulu	1		6	52		59
Safranbolu Turizm Fakültesi		5	8		4	17
Sağlık Bilimleri Fakültesi	3	4	15	3	11	36
Sağlık Hizmetleri Meslek Yüksekokulu			2	27		29

Sosyal Bilimler Meslek Yüksekokulu			8	7		15
Teknoloji Fakültesi	16	15	12		16	59
Tıp Fakültesi	18	40	45		32	135
Tobb Teknik Bilimler Meslek Yüksek Okulu	1	4	20	24		49
Türker İnanoğlu İletişim Fakültesi		1	4		3	8
Yabancı Diller Yüksekokulu			1	48		49
Yenice Meslek Yüksekokulu			5	11		16
TOPLAM	104	117	349	236	242	1048

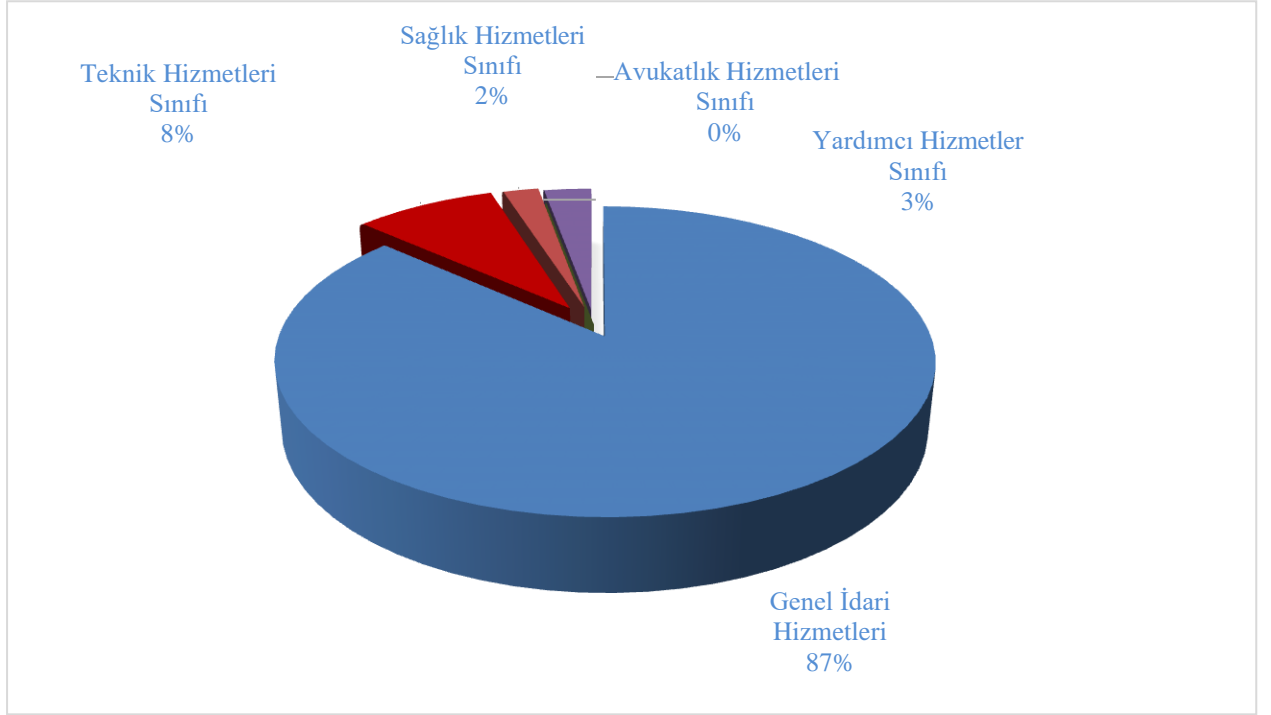
Kaynak: Personel Daire Başkanlığı

Tablo 13. İdari Personel Dağılımı

Hizmet Sınıfı	Kadın			Erkek			Toplam		
	2018	2019	2020	2018	2019	2020	2018	2019	2020
Genel İdari Hizmetleri	123	118	119	250	247	252	373	365	371
Teknik Hizmetleri Sınıfı	12	14	15	51	61	60	63	75	75
Sağlık Hizmetleri Sınıfı	3	4	4	-	-	1	3	4	4
Avukatlık Hizmetleri Sınıfı	-	-		2	2	2	2	2	2
Yardımcı Hizmetler Sınıfı	4	5	6	12	14	15	16	19	21
Toplam	142	141	144	315	324	474	457	465	474

Kaynak: Personel Daire Başkanlığı

Üniversitemizde 2020 yılında 144'i kadın, 330'u erkek olmak üzere toplam 474 idari personel görev yapmaktadır.



Şekil 6. İdari Personel Dağılımı

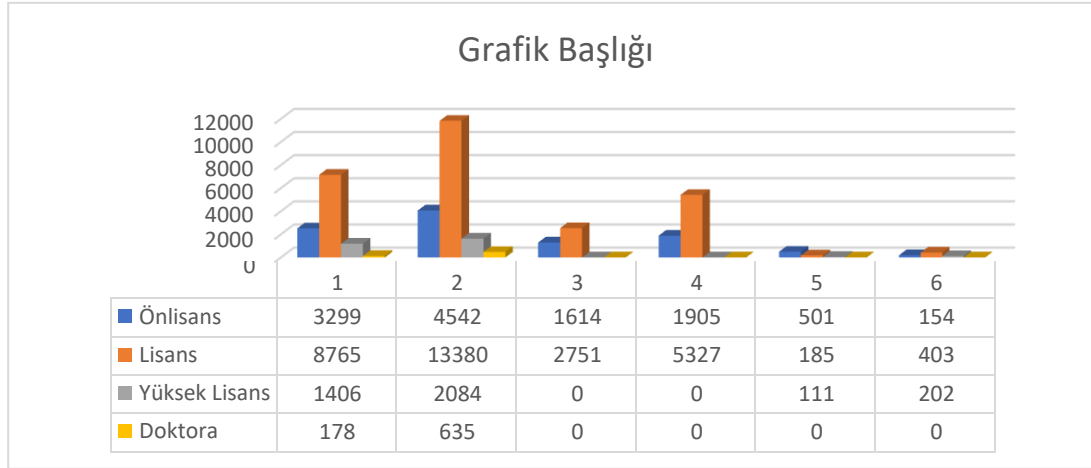
E. Diğer Hususlar

F. Öğrenci Sayıları

Tablo 14. Öğrenci Sayıları

Program	2020-2021 Eğitim-Öğretim Yılı						Toplam
	I.Öğretim		II Öğretim		Uzaktan Öğretim		
	Kız	Erkek	Kız	Erkek	Kız	Erkek	
Önlisans	3.299	4.542	1.614	1.905	501	154	12.015
Lisans	8.765	13.380	2.751	5.327	185	403	30.811
Yüksek Lisans	1.406	2.084	-	-	111	202	3.803
Doktora	178	635	-	-	-	-	813
Toplam	13.648	20.641	4.365	7.232	797	759	47.442

Kaynak: Öğrenci İşleri Daire Başkanlığı



Şekil 7. Öğrenci Sayıları

Tablo 15. Öğrenci Kontenjanları ve Doluluk Oranları

Akademik Birim	YKS Kontenjanı	YKS Sonucu Yerleşen	Kayıt Olan	Boş Kalan	Doluluk Oranı (%)
Edebiyat Fakültesi	815	813	778	37	95,46
Fen Fakültesi	73	73	72	1	98,63
İktisadi ve İdari Bilimler Fakültesi	371	371	362	9	97,57
İlahiyat Fakültesi	246	246	243	3	98,78
İşletme Fakültesi	237	237	229	8	96,62
Mimarlık Fakültesi	93	65	65	28	69,89
Mühendislik Fakültesi	944	735	726	218	76,91
Safranbolu Fethi Toker Güzel Sanatlar ve Tasarım Fakültesi	62	62	59	3	95,16
Safranbolu Turizm Fakültesi	104	104	102	2	98,08
Sağlık Bilimleri Fakültesi	339	339	338	1	99,71
Teknoloji Fakültesi	41	10	10	31	24,39
Tıp Fakültesi	113	113	113	0	100,00
Diş Hekimliği Fakültesi	72	72	72	0	100,00
İletişim Fakültesi	21	21	18	3	85,71
Orman Fakültesi	62	62	49	13	79,03
Hasan Doğan Beden Eğitimi ve Spor Yüksekokulu	206	206	197	9	95,63
Adalet Meslek Yüksekokulu	1094	1041	964	130	88,12
Safranbolu MYO	72	72	72	0	100,00

Sağlık Hizmetleri MYO	1208	1208	1156	52	95,70
Eflani MYO	119	119	108	11	90,76
Eskipazar MYO	486	485	428	58	88,07
TOBB MYO	704	684	634	70	90,06
Yenice MYO	114	114	107	7	93,86
TOPLAM	7524	7180	6830	694	90,78

Kaynak: Öğrenci İşleri Daire Başkanlığı

Tablo 16. 2020-2021 Eğitim-Öğretim Yılında Yatay ve Dikey Geçişle Gelen Öğrenci Sayısı

Akademik Birimler	Yatay Geçişle Gelen Öğrenci Sayısı	Dikey Geçişle Gelen Öğrenci Sayısı
Fakülteler	78	196
Yüksekokullar	7	1
Meslek Yüksekokulları	44	-
Enstitü	25	-
Toplam	154	197

Kaynak: Öğrenci İşleri Daire Başkanlığı

Tablo 17. Öğrencilerin Yüksek Lisans (Tezli/Tezsiz) ve Doktora Programlarına Dağılımı

Birim Sayısı	Program Sayısı	Yüksek Lisans Öğrenci Sayısı		Doktora Yapan Sayısı
		Tezli	Tezsiz	
Lisansüstü Eğitim Enstitüsü	108	3.485	313	813
Toplam				

Kaynak: Öğrenci İşleri Daire Başkanlığı

Tablo 18. Uluslararası Öğrencilerin Sayısı

Akademik Birim	Kadın	Erkek	Toplam
Fakülteler	1538	5136	6674
Yüksekokullar	35	121	156
Meslek Yüksekokulları	340	881	1221
Enstitüler	362	1280	1642
Toplam	2275	7418	9693



Resim 12. Uluslararası öğrenciler



Resim 13. Uluslararası öğrenciler

Tablo 19. 2019-2020 Eğitim Öğretim Dönemi Mezun Öğrenci Bilgileri

Mezun Öğrenci Sayısı			
Program	Kadın	Erkek	Toplam
Önlisans	1428	1256	2684
Lisans	2554	3270	5824
Tezli Yüksek Lisans	137	156	293
Tezsiz Yüksek Lisans	97	118	215
Doktora	5	51	56
Toplam	4221	4851	9072

Kaynak: Öğrenci İşleri Daire Başkanlığı



Resim 124. Mezuniyet

II. PERFORMANS BİLGİLERİ

A. Temel Politika ve Öncelikler

Üniversitemizin, kalkınma planı, Cumhurbaşkanlığı programı ve stratejik planla uyumlu olarak hangi yönde ilerleyeceği ve gelecekte nerede olacağına yönelik temel politika ve öncelikler tanımlanmıştır.

Uygulanacak Stratejiler

Uygulanacak stratejiler, üniversitenin çeşitli akademik ve idari birimlerinin yapmaları veya yapmamaları gerekli olan faaliyetlerle/projelerle ilgili stratejik yol haritalarını ifade eder. Stratejik Amaç ve Hedeflere ulaşmamızı sağlamaya yönelik belirlenen dört temel strateji aşağıda sıralanmıştır.

Temel Stratejiler

- ◆ Büyüme Stratejileri
- ◆ Odaklanma Stratejileri
- ◆ Stratejik İşbirlikleri
- ◆ Stratejik Esneklik

Bu temel stratejilerle ilgili alt gruplara ayrılmış stratejilerimiz aşağıda belirtildiği gibidir.

Büyüme Stratejileri

- ◆ Hızlı ve dengeli büyüme
(Sayısal ve niteliksel olarak dengeli büyüme)
- ◆ Ağırlıklı olarak merkez kampüste büyüme
- ◆ Hizmet çeşitlendirmesi ile büyüme

Odaklanma Stratejileri

- ◆ Araştırmaya önem vermek
- ◆ Mühendislik birimlerine ağırlık vermek
- ◆ Safranbolu’da sosyal ve sanat ağırlıklı eğitime önem vermek
- ◆ Girişimciliğe önem vermek
- ◆ Kaliteye önem vermek

Stratejik İşbirlikleri

- ◆ Paydaşlarla bütünleşme
- ◆ Yerel imkânları harekete geçirmek ve yararlanmak
- ◆ Sosyal sorumluluk projeleri uygulamak

Stratejik Esneklik

- Stratejik bilinç
- Olası krizlere hazırlıklı olma
- Değişimi yönetme
- Esnek planlama
- Erken uyarı sistemlerinden yararlanma

Belirlenen bu ana ve alt stratejilerle, Karabük Üniversitesi'nin; bölge sanayicisi, halkı, sivil toplum örgütleri, kamu kurum ve kuruluşları ile olabildiğince bütünleşmesi sağlanacaktır. Bu bütünleşmenin sonucu olarak ürettiği hizmetlerin ve ürünlerin toplum yararına oluşturacağı fayda artacaktır.

B. Amaçlar, Hedefler ve Temel Değerler

Üniversitemizin Stratejik Planında yer alan misyon, vizyon, amaç ve hedeflerine aşağıda yer verilmiştir.

Misyon

Geleceğin mesleklerine uygun kaliteli eğitim.

Vizyon

Uluslararasılaşmada lider üniversite olmak.

Amaç ve Hedefler

Üniversitemiz stratejik amaçları beş grupta toplanmış ve her bir gruba ilişkin hedefler belirlenerek aşağıda sunulmuştur.

- Uluslararası bir üniversite olmak,
- Eğitim ve öğretim faaliyetlerinde kaliteyi arttırmak,
- Ar-Ge Altyapı ve Potansiyelini Güçlendirmek,
- Üniversitemizdeki girişimcilik kültürünü yaygınlaştırmak,
- Toplumsal katkı sağlamaya yönelik hizmetleri artırmak.

2021-2025 dönemini kapsayan stratejik amaçların belirlenmesine yönelik bilgilerin daha kolay elde edilmesi amacıyla 2021-2025 Stratejik Planımızda yer alan amaç ve hedeflerimize aşağıdaki tabloda yer verilmiştir.

Temel Değerler

- ✓ Akademik Özgürlük
- ✓ Çözüm Odaklı
- ✓ Etik Değerlere Bağlı
- ✓ Girişimci
- ✓ Katılımcı
- ✓ Şeffaf
- ✓ Topluma Duyarlı
- ✓ Doğa ve Çevreye Duyarlı.
- ✓ Uluslararasılaşma

Tablo 20. Stratejik Amaç ve Hedefler

Stratejik Amaç 1 Uluslararası Bir Üniversite Olmak	
HEDEF	
H.1.1.	Plan dönemi sonuna kadar en az üç bölüm için 2+2 eğitim modelini hayata geçirmek
H.1.2	Plan dönemi sonuna kadar en az iki ülkede yurtdışı mikro kampüs oluşturmak.
H.1.3	Akademik personel hareketliliğini arttırmak.
H.1.4	Uluslararası öğrenci hareketliliğini arttırmak.
H.1.5	Üniversitedeki uluslararası öğretim elemanı ve öğrenci sayısını arttırmak.
H.1.6	Plan dönemi sonuna kadar yabancı dilde eğitim verilen bölüm/program sayısını arttırmak.

Stratejik Amaç 2 Eğitim ve Öğretim Faaliyetlerinde Kaliteyi Arttırmak	
HEDEF	
H.2.1	Geleceğin mesleklerine yönelik eğitim-öğretimi desteklemek.
H.2.2	Plan dönemi sonuna kadar en az 10 bölüm/program akredite etmek.
H.2.3	Öğretim elemanı başına düşen öğrenci sayısını düşürmek.
H.2.4	Lisansüstü öğrenci sayısını arttırmak.
H..5	Eğitim Öğretim fiziksel altyapısını iyileştirmek ve tamamlamak.

Stratejik Amaç 3 Ar-Ge Altyapı ve Potansiyelini Güçlendirmek	
HEDEF	
H.3.1	Ulusal ve Uluslararası indekslerde taranan dergilerdeki yayın sayısını arttırmak.
H.3.2	Araştırma Geliştirme proje sayısı ve çeşitliliğini arttırmak.

Stratejik Amaç 4

Üniversitemizdeki Girişimcilik Kültürünü Yaygınlaştırmak

HEDEF

H.4.1 Teknokent'teki işletme sayısını arttırmak.

H.4.2 Girişimci öğrenciler yetiştirmek.

Stratejik Amaç 5

Toplumsal Katkı Sağlamaya Yönelik Hizmetleri Arttırmak

HEDEF

H.5.1 Toplumsal katkı sağlamak amacıyla yapılan etkinliklerin sayısını arttırmak.

H.5.2 Hayat boyu öğrenme kapsamında topluma yönelik eğitim/danışmanlık/sertifika programları düzenlemek

H.5.3 Ekolojik kampüs anlayışını yaygınlaştırmak

Tablo 21. Alt Program Hedefleri ve Stratejik Plan İlişkisi

PROGRAM ADI	ALT PROGRAM ADI	ALT PROGRAM HEDEFLERİ	İLİŞKİLİ OLDUĞU STRATEJİK AMAÇ
ARAŞTIRMA, GELİŞTİRME VE YENİLİK	ARAŞTIRMA ALTYAPILARI	Ülkemizin bilgi birikiminin artırılmasına ve teknolojik gelişimine katkıda bulunmak üzere yükseköğretim kurumlarında araştırma altyapılarının kurulması ve kapasitelerinin güçlendirilmesi	Ar-Ge Altyapı ve Potansiyelini Güçlendirmek
	YÜKSEKÖĞRETİMDE BİLİMSEL ARAŞTIRMA VE GELİŞTİRME	Yükseköğretim kurumlarında inovasyon amaçlı bilimsel çalışmaların artırılması	Eğitim ve öğretim faaliyetlerinde kaliteyi arttırmak Ar-Ge Altyapı ve Potansiyelini Güçlendirmek
HAYAT BOYU ÖĞRENME	YÜKSEKÖĞRETİM KURUMLARI SÜREKLİ EĞİTİM FAALİYETLERİ	Toplumun tüm kesimlerine ihtiyaç duyduğu alanlarda eğitimler verilmesi, kamu kurum ve kuruluşları, özel sektör ve uluslararası kuruluşlarla işbirliğinin gelişmesine katkıda bulunulması	Uluslararası bir üniversite olmak Toplumsal katkı sağlamaya yönelik hizmetleri arttırmak
TEDAVİ EDİCİ SAĞLIK	TEDAVİ HİZMETLERİ	Tedavi edici sağlık hizmetinin erişilebilir ve etkili olarak sunulmasının sağlanması	Toplumsal katkı sağlamaya yönelik hizmetleri arttırmak
YÜKSEKÖĞRETİM	ÖĞRETİM ELEMANLARINA SAĞLANAN BURS VE DESTEKLER	Alanında yetkin, araştırmacı, bilgi üreten ve aktaran akademisyenler yetiştirilmesi	Uluslararası bir üniversite olmak Eğitim ve öğretim faaliyetlerinde kaliteyi arttırmak
	ÖN LİSANS EĞİTİMİ, LİSANS EĞİTİMİ VE LİSANSÜSTÜ EĞİTİM	Mesleki yeterlilik sahibi ve gelişime açık mezunlar yetiştirilmesi	Uluslararası bir üniversite olmak Eğitim ve öğretim faaliyetlerinde kaliteyi arttırmak Üniversitemizdeki girişimcilik kültürünü yaygınlaştırmak
	YÜKSEKÖĞRETİMDE ÖĞRENCİ YAŞAMI	Yükseköğretim öğrencilerine sunulan beslenme ve barınma hizmetlerinin kalitesinin artırılması; öğrencilerin kişisel ve sosyal gelişimi desteklenerek yaşam kalitesinin yükseltilmesi	Eğitim ve öğretim faaliyetlerinde kaliteyi arttırmak Üniversitemizdekigirişimcilik kültürünü yaygınlaştırmak Toplumsal katkı sağlamaya yönelik hizmetleri arttırmak

C. İdare Performans Bilgisi

KARABÜK ÜNİVERSİTESİ PERFORMANS BİLGİSİ

Program Adı: ARAŞTIRMA, GELİŞTİRME VE YENİLİK

Programın Amacı: Türkiye'nin Bilimsel ve Teknolojik Ekosistemine Katkı Sağlanması

Programın Kapsamı: Ar-Ge ve Yenilik Faaliyetleri ile Türkiye'nin Bilimsel ve Teknolojik Ekosistemi ve Sosyoekonomik Gelişimine Katkı Sağlama

Anahtar Göstergeler

- 1- Ar-ge harcamasının GSYH'ye oranı
- 2- Küresel inovasyon endeksi
- 3- Tam zamanlı eşdeğer araştırmacı sayısı
- 4- Türkiye kaynaklı bilimsel yayın sayısı

Alt Program Adı: YÜKSEKÖĞRETİMDE BİLİMSEL ARAŞTIRMA VE GELİŞTİRME

Alt Programın Kapsamı: Nitelikli Yayın Sayısını Arttırmak, Proje finansman ve fonlarının etkin kullanımı

Alt Program Hedefi: Yükseköğretim kurumlarında inovasyon amaçlı bilimsel çalışmaların artırılması

Performans Göstergeleri

Performans Göstergesi	Ölçü Birimi	2019	2020 Planlanan	2020 YS Gerç. Tahmini	2021 Hedef	2022 Tahmin	2023 Tahmin
1- Ar-ge'ye harcanan bütçenin toplam bütçeye oranı	Oran	0,6	0,7	0,02	0,02	0,02	0,02

Göstergeye İlişkin Açıklama: Bu veri Üniversitemizde yıllar itibariyle Ar-ge nitelikli harcamaların toplam harcamalar içerisindeki payını göstermektedir. Ar-ge nitelikli harcamalar Üniversitemiz araştırma merkezleri tarafından yürütülen faaliyetler ile BAP koordinatörlüğü tarafından desteklenen proje harcamalarından oluşmaktadır.

Hesaplama Yöntemi: (Döner Sermaye harcaması + BAP harcaması) / Toplam Harcama

Verinin Kaynağı: Döner Sermaye / BAP

Performans Göstergesi	Ölçü Birimi	2019	2020 Planlanan	2020 YS Gerç. Tahmini	2021 Hedef	2022 Tahmin	2023 Tahmin
2- Ar-ge sonucu ortaya çıkan ürünlere ilişkin alınan patent sayısı	Sayı	1	15	2	1	2	3

Göstergeye İlişkin Açıklama: Ar- ge çalışmalarının sonucunda somut elde edilen veri (faydalı model, patent) izlenmektedir. Bu göstergeye dönük yoğun çalışmalar olup, süreçler uzun zaman almaktadır. Mevcut durumda 35 adet patent başvurusu olmasına rağmen sonuçlanmasının uzun süre alması nedeniyle alınan patent sayısı planlananın altında kaldığı görülmektedir.

Hesaplama Yöntemi: -Ar-ge sonucu ortaya çıkan ve kayda alınan ürün sayısı

Verinin Kaynağı: Teknoloji transfer ofisi

Performans Göstergesi	Ölçü Birimi	2019	2020 Planlanan	2020 YS Gerç. Tahmini	2021 Hedef	2022 Tahmin	2023 Tahmin
3- Ar-ge sonucu ticarileştirilen ürün sayısı	Sayı	0,1	0,1	0,1	0,1	0,1	0,1

Göstergeye İlişkin Açıklama: Ar-ge çalışmaları sonucu elde edilen ürünlerden satış/lisans vb. yollarla ticari kazançta konu olanların takip edilmesi amaçlanmaktadır. 2018 yılında olduğu gibi 2019 yılı sonuna kadar ve 2020 yılında da Üniversitemizde ticarileştirilen ürün gerçekleşmemiştir. Ancak üniversitemizde teknoloji geliştirme bölgesi kurulduğundan 2021 yılında ticarileştirilecek ürün elde edilmesi hedeflenmektedir.

Hesaplama Yöntemi: -

Verinin Kaynağı: TTO / BAP

Performans Göstergesi	Ölçü Birimi	2019	2020 Planlanan	2020 YS Gerç. Tahmini	2021 Hedef	2022 Tahmin	2023 Tahmin
4- Araştırma merkezleri gelir miktarı	TL	6.018.455	6.000.000	3.000.000	3.500.000	4.000.000	4.500.000

Göstergeye İlişkin Açıklama: Üniversitemizde bulunan Araştırma Merkezlerinin toplam gelirinin izlenmesi hedeflenmektedir. 2019 yılında 6.018.455 TL olarak gerçekleşmiştir. 2019 ve takip eden yıllar için 3.500.000 TL gelir gerçekleşeceği tahmin edilmektedir.

Hesaplama Yöntemi: -KUYEM, MARGEM, TÖMER, KABUSEM ,Çocuk Gelişimi Uyg.ve Arş Merkezi, İş Güvenliği ve Sağlığı Uyg.ve Arş. Merkezi, KABUZEM

Verinin Kaynağı: Döner Sermaye

Performans Göstergesi	Ölçü Birimi	2019	2020 Planlanan	2020 YS Gerç. Tahmini	2021 Hedef	2022 Tahmin	2023 Tahmin
5- Araştırma merkezlerinin sanayi ile yaptığı proje sayısı	Sayı	2	2	1	1	2	3

Göstergeye İlişkin Açıklama: Araştırma merkezlerinin üniversite dışı sanayi kuruluşlarıyla yürüttüğü projelerin takibinin izlenmesi amaçlanmaktadır. 2018 yılı sonunda " Gaz Tabanlı Yeni Nesil IMT Makro Baz İstasyonu" ve "EKÖK Metal Projesi" gerçekleştirilmiş 2020 ve takip eden yıllarda en az 1 adet projenin gerçekleşmesi beklenmektedir.

Hesaplama Yöntemi: Yıl içerisinde ortak yürütülen projelerin sayısı

Verinin Kaynağı: BAP Koordinatörlüğü, Döner Sermaye

Performans Göstergesi	Ölçü Birimi	2019	2020 Planlanan	2020 YS Gerç. Tahmini	2021 Hedef	2022 Tahmin	2023 Tahmin
6- BAP kapsamında desteklenen araştırma projeleri sayısı	Sayı	191	105	110	120	130	140

Göstergeye İlişkin Açıklama: Üniversitemiz personeli tarafından yürütülen ve BAP koordinatörlüğü tarafından finanse edilen projelerin izlenmesi amaçlanmaktadır. 2019 yılında desteklenen proje sayısı 191 iken, 2020 yılında 105 olarak planlanan yeni proje sayısının gelirlerde meydana gelen artışa bağlı olarak yılsonu itibariyle 110 olması tahmin edilmektedir. Ancak 2020 ve sonrası yıllar için üst yönetimin kaynak arayışlarının sonuç vereceği ve yürütülen proje sayısının artacağı tahmin edilmektedir.

Hesaplama Yöntemi: Yıl içerisinde desteklenen yeni proje sayısı

Verinin Kaynağı: BAP

Performans Göstergesi	Ölçü Birimi	2019	2020 Planlanan	2020 YS Gerç. Tahmini	2021 Hedef	2022 Tahmin	2023 Tahmin
7- Öğretim elemanı başına düşen ar-ge proje sayısı	Sayı	0,38	0,5	0,1	0,1	0,11	0,11

Göstergeye İlişkin Açıklama: Üniversitemizde yürütülen Öğretim Elemanı başına düşen Ar-ge nitelikli toplam proje sayısının izlenmesi amaçlanmaktadır.

Hesaplama Yöntemi: Toplam Proje Sayısı / Toplam Öğretim Elemanı Sayısı

Verinin Kaynağı: Diğer Kamu Kurumlarıyla Yürütülen 12 Adet Proje (Veri Genel Sekreterlik)

Ulusal ve Uluslararası Kuruluşlarla Yapılan Ar-Ge Niteliği Taşıyan Proje 2 Adet Proje (Veri Genel Sekreterlik)

Bilimsel Araştırma Projeler Kapsamında Yürütülen 342 Adet Proje (Veri BAP Koordinatörlüğü)

(Önceki Yıldan Devreden + Yıl İçinde Eklenen)

Performans Göstergesi	Ölçü Birimi	2019	2020 Planlanan	2020 YS Gerç. Tahmini	2021 Hedef	2022 Tahmin	2023 Tahmin
8- Patent, faydalı model ve endüstriyel tasarım başvuru sayısı	Sayı	8	13	12	13	14	15

Göstergeye İlişkin Açıklama: Üniversitemizde patent, faydalı model ve endüstriyel tasarım ile ilgili yıllık başvuru sayısının izlenmesi amaçlanmaktadır. 2019 yılı itibari ile toplam 8 tane patent faydalı model başvurusu yapılmıştır.

Hesaplama Yöntemi: Yıl içerisinde Üniversitemiz tarafından yapılan Patent, faydalı model ve endüstriyel tasarım başvuru sayısı

Verinin Kaynağı: Teknoloji Transfer Ofisi

Performans Göstergesi	Ölçü Birimi	2019	2020 Planlanan	2020 YS Gerç. Tahmini	2021 Hedef	2022 Tahmin	2023 Tahmin
9- Ulusal ve uluslararası kuruluşlar tarafından desteklenen ar-ge projesi sayısı	Sayı	6	9	7	10	12	14

Göstergeye İlişkin Açıklama: Ulusal ve uluslararası kuruluşlar tarafından desteklenen ar-ge projelerinin takibi amaçlanmaktadır.

Hesaplama Yöntemi: Yıl içerisinde Üniversitemizde Ulusal ve uluslararası kuruluşlar tarafından desteklenen ar-ge projesi sayısı

Verinin Kaynağı: BAP Koordinatörlüğü / Genel Sekreterlik/Döner Sermaye

Performans Göstergesi	Ölçü Birimi	2019	2020 Planlanan	2020 YS Gerç. Tahmini	2021 Hedef	2022 Tahmin	2023 Tahmin
10- Uluslararası indekslerde yer alan bilimsel yayın sayısı	Sayı	333	500	440	500	550	600

Göstergeye İlişkin Açıklama: Üniversitemiz akademik personeli tarafından yıl içerisinde üretilen ve Uluslararası indeksli dergilerde yayınlanan yayınların takibi amaçlanmaktadır.

Hesaplama Yöntemi: AHCI, SSCI, SCI-EXP. indeksli dergilerde yer alan yıllık yayın sayısı.

Verinin Kaynağı: Kütüphane ve Dokümantasyon Daire Başkanlığı

Alt Program Kapsamında Yürütülecek Faaliyet Maliyetleri

Faaliyetler	2020 Bütçe	2020 Harcama Haziran	2021 Bütçe	2022 Tahmin	2023 Tahmin
Yükseköğretim Kurumlarının Bilimsel Araştırma Projeleri	648.000	864.035	713.000	759.000	804.000
Bütçe İçi	648.000	864.035	713.000	759.000	804.000
Bütçe Dışı	0	0	0	0	0
T O P L A M	648.000	864.035	713.000	759.000	804.000
Bütçe İçi	648.000	864.035	713.000	759.000	804.000
Bütçe Dışı	0	0	0	0	0

Faaliyetlere İlişkin Açıklamalar:

Yükseköğretim Kurumları Teme
Araştırma Hizmetleri

2547 Sayılı Kanun kapsamında bilimsel araştırma projeleri yürütülmekte, ayrıca MARGEM bünyesinde kamu kurum ve kuruluşları ile sanayi kuruluşları iş birliği ile çeşitli analizler ve araştırmalar gerçekleştirilmektedir.

Yükseköğretim Kurumlarının
Bilimsel Araştırma Projeleri

2547 Sayılı Kanun kapsamında BAP Koordinatörlüğü nezdinde BAP komisyonu tarafından sonuçlanan projeler, TÜBİTAK destekli projeler ve Avrupa Birliği Projeleri yürütülmektedir.

Alt Program Adı: ARAŞTIRMA ALTYAPILARI

Alt Programın Kapsamı: Ar-Ge Altyapı ve Potansiyelini Güçlendirmek

Alt Program Hedefi: Ülkemizin bilgi birikiminin artırılmasına ve teknolojik gelişimine katkıda bulunmak üzere yükseköğretim kurumlarında araştırma altyapılarının kurulması ve kapasitelerinin güçlendirilmesi

Performans Göstergeleri

Performans Göstergesi	Ölçü Birimi	2019	2020 Planlanan	2020 YS Gerç. Tahmini	2021 Hedef	2022 Tahmin	2023 Tahmin
1- Araştırma altyapısı projesi tamamlanma oranı	Oran	0	0	0	0	0	0

Göstergeye İlişkin Açıklama: Araştırma altyapısı projesi tamamlanma oranının izlenmesi amaçlanmaktadır.

Hesaplama Yöntemi: Araştırma altyapısı projelerine harcanan tutar/Araştırma altyapısı projesi tutarları toplamı

Verinin Kaynağı: Strateji Geliştirme Daire Başkanlığı, Döner Sermaye İşletme Müdürlüğü

Alt Program Kapsamında Yürütülecek Faaliyet Maliyetleri

Faaliyetler	2020 Bütçe	2020 Harcama Haziran	2021 Bütçe	2022 Tahmin	2023 Tahmin
T O P L A M	0	0	0	0	0
Bütçe İçi	0	0	0	0	0
Bütçe Dışı	0	0	0	0	0

Faaliyetlere İlişkin Açıklamalar:

Yükseköğretim Kurumları
Araştırma Altyapısı Kurulması ve
Geliştirilmesi

2547 Sayılı Kanun kapsamında Merkezi Araştırma Laboratuvarı (MARGEM) ile Teknoloji Transfer Ofisi (TTO) kurulmuştur. Ayrıca mühendislik alanlarında araştırma ve geliştirme yapmak üzere Mühendislik Fakülte Laboratuvarı yapımına başlanmış olup 2022 yılında bitirilmesi hedeflenmiştir. Yine BAP Koordinatörlüğü nezdinde bilimsel araştırma projeleri yürütülmektedir.

KARABÜK ÜNİVERSİTESİ PERFORMANS BİLGİSİ

Program Adı: TEDAVİ EDİCİ SAĞLIK

Programın Amacı: Tedavi Edici Sağlık Hizmetlerinin Yürütülmesi ve Sağlık Araştırma Faaliyetlerinin Geliştirilmesi

Programın Kapsamı: Sağlık tesislerinin her türlü koruyucu, teşhis, tedavi ve rehabilite edici sağlık hizmetlerinin yürütülmesinin sağlanması, faaliyetlerin izlenmesi ve değerlendirilmesi, iyi uygulama örneklerinin yaygınlaştırılması.

Nitelikli sağlık personelinin ülke genelinde dengeli dağılımının sağlanması

Sağlık alanında kullanılan bilişim sistemleri ve iletişim teknolojileri ile ilgili ülke çapında politika, strateji ve standartların belirlenmesi amacıyla çalışmalar yapılması, kişisel sağlık verileri ile ülke düzeyinde sağlık durumu ve sağlık hizmetlerine ilişkin veri ve bilgi akışını içeren her türden bilgi sistemleri ve projelerinin yapılması ve yaptırılması, sağlık bilişimi ve teknolojisi alanında çalışacak kamu ve özel hukuk tüzel kişileri ile gerçek kişilerin uyacakları kuralların belirlenmesi, uygulanması, gerektiğinde bunların yazılım ve ürünlerinin uygunluğuna karar verilmesi ve müelliflerinin yetkilendirilmesi

Acil sağlık hizmetlerinin daha etkili ve kısa sürede sunulabilmesi amacıyla acil sağlık talebine yönelik cevaplama ve müdahale süreleri kısaltılarak kaynak etkinliği sağlanması. İlgili birimler arasındaki koordinasyon ve iş birliği güçlendirilerek, bu alanda vatandaş farkındalığının ve bilincinin artırılması için eğitimler düzenlenmesi

Anahtar Göstergeler

- 1- Nitelikli yatak oranı
- 2- Yüz bin kişiye düşen hekim sayısı
- 3- Yüz bin kişiye düşen hemşire sayısı

Alt Program Adı: TEDAVİ EDİCİ SAĞLIK

Alt Programın Kapsamı:

Alt Program Hedefi: Tedavi edici sağlık hizmetinin erişilebilir ve etkili olarak sunulmasının sağlanması

Performans Göstergeleri

Performans Göstergesi	Ölçü Birimi	2019	2020 Planlanan	2020 YS Gerç. Tahmini	2021 Hedef	2022 Tahmin	2023 Tahmin
1- Ameliyat sayısı	Sayı	0	0	0	0	0	0

Göstergeye İlişkin Açıklama: Sağlık Bakanlığına Bağlı Hastanelerle afilyasyon usulü çalışılmaktadır. Üniversitemizin Tıp ve Diş Hekimliği Fakültelerine bağlı hastanesi yoktur.

Hesaplama Yöntemi: -

Verinin Kaynağı:

Performans Göstergesi	Ölçü Birimi	2019	2020 Planlanan	2020 YS Gerç. Tahmini	2021 Hedef	2022 Tahmin	2023 Tahmin
2- Üniversite hastaneleri nitelikli yatak oranı	Oran	0	0	0	0	0	0

Göstergeye İlişkin Açıklama:Sağlık Bakanlığına Bağlı Hastanelerle afilyasyon usulü çalışılmaktadır. Üniversitemizin Tıp ve Diş Hekimliği Fakültelerine bağlı hastanesi yoktur.

Hesaplama Yöntemi: -

Verinin Kaynağı:

Performans Göstergesi	Ölçü Birimi	2019	2020 Planlanan	2020 YS Gerç. Tahmini	2021 Hedef	2022 Tahmin	2023 Tahmin
3- Üniversite hastaneleri yatak doluluk oranı	Oran	0	0	0	0	0	0

Göstergeye İlişkin Açıklama:Sağlık Bakanlığına Bağlı Hastanelerle afilyasyon usulü çalışılmaktadır. Üniversitemizin Tıp ve Diş Hekimliği Fakültelerine bağlı hastanesi yoktur.

Hesaplama Yöntemi: -

Verinin Kaynağı:

Performans Göstergesi	Ölçü Birimi	2019	2020 Planlanan	2020 YS Gerç. Tahmini	2021 Hedef	2022 Tahmin	2023 Tahmin
4- Yatan hasta sayısı	Sayı	0	0	0	0	0	0

Göstergeye İlişkin Açıklama:Sağlık Bakanlığına Bağlı Hastanelerle afilyasyon usulü çalışılmaktadır. Üniversitemizin Tıp ve Diş Hekimliği Fakültelerine bağlı hastanesi yoktur.

Hesaplama Yöntemi: -

Verinin Kaynağı:

Alt Program Kapsamında Yürütülecek Faaliyet Maliyetleri

Faaliyetler	2020 Bütçe	2020 Harcama	2021 Teklif	2022 Tahmin	2023 Tahmin
Ağız ve Diş Sağlığı Hizmetleri	0	0	0	0	0
T O P L A M	0	0	0	0	0
Bütçe İçi	0	0	0	0	0
Bütçe Dışı	0	0	0	0	0

Faaliyetlere İlişkin Açıklamalar:

Ağız ve Diş Sağlığı Hizmetleri

Üniversitemize bağlı Diş Hekimliği Fakültesi kurulmuş ve hizmet vermeye başlamış olup fakültemize bağlı bir hastanemiz bulunmamaktadır. Öğretim elemanlarımız tarafından sunulan ağız ve diş tedavileri afilyasyon çerçevesinde Ağız ve Diş Sağlığı Hastanesinde yürütülmektedir.

Sağlık Hizmeti Sunumunda İhtiyaç Duyulan Tıbbi Cihaz, Malzeme ve İlaç Alımı

Üniversitemiz Tıp ve Diş Hekimliği Fakülteleri için ihtiyaç duyulan tıbbi cihaz, malzeme ve ilaç alınmaktadır.

Üniversite Hizmetleri

Genel

Hastane

Üniversitemiz nezdinde Tıp ve Diş Hekimliği Fakültelerine bağlı hastane bulunmamaktadır.

Üniversite Hizmetleri

İhtisas

Hastanesi

Üniversitemiz nezdinde Tıp ve Diş Hekimliği Fakültelerine bağlı ihtisas hastanesi bulunmamaktadır.

KARABÜK ÜNİVERSİTESİ PERFORMANS BİLGİSİ

Program Adı: HAYAT BOYU ÖĞRENME

Programın Amacı: Hayat Boyu Öğrenme Programlarına Yönelik Nitelik ve Erişimin Artırılması

Programın Kapsamı: Hayat boyu öğrenme: bireysel, toplumsal ve istihdam ile ilgili bir yaklaşımla bireyin bilgi, beceri ve yetkinliklerini geliştirmek amacıyla örgün eğitimin dışında hayatı boyunca katıldığı her türlü öğrenme etkinlikleri olarak kabul edilmekte olup bu kapsamda halk eğitimi merkezleri tarafından okuma-yazma, genel ve mesleki-teknik yaygın eğitim kursları düzenlenmekte; Örgün eğitim çağı dışında olan vatandaşlarımızın eğitim seviyelerini yükseltmek amacıyla açık ortaokul ve açık lise eğitim öğretim faaliyetleri sunulmakta; Ayrıca ülkemizde geçici koruma altında bulunan bireylerin eğitim sistemimize entegrasyonlarını sağlamak amacıyla öncelikle Türkçe olmak üzere eğitim öğretim faaliyetleri sürdürülmektedir.

Anahtar Göstergeler

1- Hayat boyu öğrenmeye katılım oranı

Alt Program Adı: YÜKSEKÖĞRETİM KURUMLARI SÜREKLİ EĞİTİM FAALİYETLERİ

Alt Programın Kapsamı: Sosyal, kültürel, sportif, sanatsal ve mesleki faaliyetleri geliştirmek ve yaygınlaştırmak, Sosyal, kültürel, sportif, sanatsal ve mesleki faaliyetler için gerekli alt yapıyı geliştirmek ve aktif kullanımını sağlamak

Alt Program Hedefi: Toplumun tüm kesimlerine ihtiyaç duyduğu alanlarda eğitimler verilmesi, kamu kurum ve kuruluşları, özel sektör ve uluslararası kuruluşlarla işbirliğinin gelişmesine katkıda bulunulması

Performans Göstergeleri

Performans Göstergesi	Ölçü Birimi	2019	2020 Planlanan	2020 YS Gerç. Tahmini	2021 Hedef	2022 Tahmin	2023 Tahmin
1- Dezavantajlı gruplara yönelik sosyal entegrasyon ve kapsayıcılığa ilişkin yapılan faaliyet sayısı	Sayı	11	13	7	10	11	12

Göstergeye İlişkin Açıklama: Dezavantajlı gruplara yönelik sosyal entegrasyon ve kapsayıcılığa ilişkin yapılan faaliyetlerin izlenmesi amaçlanmaktadır.

Hesaplama Yöntemi: Dezavantajlı gruplara yönelik sosyal entegrasyon ve kapsayıcılığa ilişkin yapılan yıllık faaliyet sayısı

Verinin Kaynağı: Sağlık Kültür ve Spor Daire Başkanlığı / Engelli Öğrenci Birimi

Performans Göstergesi	Ölçü Birimi	2019	2020 Planlanan	2020 YS Gerç. Tahmini	2021 Hedef	2022 Tahmin	2023 Tahmin
2- Eğitim programlarına başvuran kişi sayısı	Sayı	2.878	3.000	2.937	650	750	850

Göstergeye İlişkin Açıklama: Üniversitemizde çalışan, öğrenci ve paydaşlara yönelik yapılan eğitim (kurs, seminer vb) faaliyetlerin izlenmesi amaçlanmaktadır.

Hesaplama Yöntemi: Sürekli Eğitim Merkezi tarafından düzenlenen kurslara başvuran kişi sayısı

Verinin Kaynağı: KABUSEM Sürekli Eğitim Merkezi

Performans Göstergesi	Ölçü Birimi	2019	2020 Planlanan	2020 YS Gerç. Tahmini	2021 Hedef	2022 Tahmin	2023 Tahmin
3- Mezunlara yönelik gerçekleştirilen faaliyet sayısı	Sayı	33	33	30	35	40	45

Göstergeye İlişkin Açıklama: Üniversitemiz öğrencileri ile mezun olan öğrencilerimize yönelik yürütülen faaliyetlerin izlenmesi amaçlanmaktadır.2019 Yılında 33 tane "kariyer merkezi çalışmalar kapsamında öğrenci ve mezunlara yönelik" faaliyet yapılmıştır.

Hesaplama Yöntemi: Kariyer merkezi çalışmaları kapsamında öğrenci ve mezunlara yönelik gerçekleştirilen yıllık faaliyet sayısı

Verinin Kaynağı: SKS / Üniversite izleme kriterleri

Performans Göstergesi	Ölçü Birimi	2019	2020 Planlanan	2020 YS Gerç. Tahmini	2021 Hedef	2022 Tahmin	2023 Tahmin
4- Sürekli Eğitim Merkezi (SEM) ve Dil Merkezi (DİLMER) tarafından mesleki eğitime yönelik verilen sertifika sayısı	Sayı	3.809	4.100	4.100	250	255	260

Göstergeye İlişkin Açıklama: Üniversitemizde mesleki eğitime yönelik verilen eğitim ve sertifika sayısının izlenmesi amaçlanmaktadır.

Hesaplama Yöntemi: Sürekli Eğitim Uyg. ve Arş. Merkezi (KABUSEM), Yabancı Diller YO, Türkçe Öğretim Uyg. ve Arş. Merkezi (TÖMER) tarafından düzenlenen kurslara başvuran kişilere verilen yıllık sertifika sayısı

Verinin Kaynağı: KABUSEM /Yabancı Diller YO/TÖMER

Performans Göstergesi	Ölçü Birimi	2019	2020 Planlanan	2020 YS Gerç. Tahmini	2021 Hedef	2022 Tahmin	2023 Tahmin
5- Tamamlanan sosyal sorumluluk projeleri sayısı	Sayı	6	7	6	20	22	24

Göstergeye İlişkin Açıklama: Üniversitemiz Akademik Birimler ile Öğrenci Kulüpleri tarafından yürütülen sosyal sorumluluk projelerinin izlenmesi amaçlanmaktadır.

Hesaplama Yöntemi: Yıl içerisinde yürütülen sosyal sorumluluk projelerinin toplamı

Verinin Kaynağı: Sağlık Kültür ve Spor Daire Başkanlığı/Genel Sekreterlik

Performans Göstergesi	Ölçü Birimi	2019	2020 Planlanan	2020 YS Gerç. Tahmini	2021 Hedef	2022 Tahmin	2023 Tahmin
6- Üniversitenin çevrecilik alanlarında aldığı ödül sayısı	Sayı	1	1	1	1	1	1

Göstergeye İlişkin Açıklama: Üniversitemizin çevre ile almış olduğu toplam ödül sayısının izlenmesi amaçlanmaktadır. Üniversitemiz 31 Mart 2014 tarihinde Almaya'nın Berlin kentinde 5 kıtadan gelen yenilenebilir enerji firmaları, çevre kuruluşları ve yeşil şirketlerinin katılımıyla gerçekleştirilen Global Green Award & The Green Economy Forum'da, Dünya çapında şirketleri, küresel ve yeşil ekonomiye katkıları ve sürdürülebilirlik performansı açısından değerlendiren The Presidency Of Association Otherways Management & Consulting France "Üstün çevresel başarıları ve sürdürülebilir uygulamalarından dolayı Küresel Yeşil Ödülü" almıştır.

Hesaplama Yöntemi: Üniversitemizin geçmişten günümüze aldığı ödüllerin toplam sayısı

Verinin Kaynağı: Genel Sekreterlik

Alt Program Kapsamında Yürütülecek Faaliyet Maliyetleri

Faaliyetler	2020 Bütçe	2020 Harcama Haziran	2021 Bütçe	2022 Tahmin	2023 Tahmin
Toplum Hizmetine Sunulan Eğitim Programları, Kurs ve Seminerler	0	0	0	0	0
Bütçe İçi	0	0	0	0	0
Bütçe Dışı	0	0	0	0	0
Yükseköğretim Kurumları Sosyal Sorumluluk Projeleri	0	0	0	0	0
Bütçe İçi	0	0	0	0	0
Bütçe Dışı	0	0	0	0	0
T O P L A M	0	0	0	0	0
Bütçe İçi	0	0	0	0	0
Bütçe Dışı	0	0	0	0	0

Faaliyetlere İlişkin Açıklamalar:

Toplum Hizmetine Sunulan Eğitim Programları, Kurs ve Seminerler

2547 Sayılı Kanun kapsamında Üniversitemiz nezdinde KABUSEM tarafından toplum yararına yönelik çeşitli kurslar düzenlenmekte, yine akademik birimlerimizce de toplumun eğitimine, bilgi ve bilinç sahibi olmasına katkı sağlayacak çeşitli sempozyum, seminer ve panel tertip edilmektedir.

Yükseköğretim Kurumları Sosyal Sorumluluk Projeleri

2547 Sayılı Kanun ve ilişkili mevzuat çerçevesinde, özellikle öğrenci kulüplerimiz tarafında muhtelif konularda sosyal sorumluluk projeleri yürütülmektedir.

KARABÜK ÜNİVERSİTESİ PERFORMANS BİLGİSİ

Program Adı: YÜKSEKÖĞRETİM HİZMETLERİ

Programın Amacı: Uluslararası Standartlarda, Bilimsel Temelli Yükseköğretim Hizmeti Sunulması

Programın Kapsamı:

Anahtar Göstergeler

- 1- Yüksek öğretimde öğretim elemanı başına düşen öğrenci sayısı
- 2- Yükseköğretim kontenjan doluluk oranı
- 3- Yükseköğretim mezunlarının işgücüne katılım oranı
- 4- Yükseköğretimde okullaşma oranı

Alt Program Adı: ÖN LİSANS EĞİTİMİ, LİSANS EĞİTİMİ VE LİSANSÜSTÜ EĞİTİM

Alt Programın Kapsamı: Girişimci öğrenciler yetiştirmek, Web tabanlı eğitim teknolojilerini örgün eğitimi destekleyen bir unsur olarak yaygınlaştırmak, Akademik personel/öğrenci sayısını Türkiye ortalamasına yaklaştırmak, Eğitim öğretim için gerekli fiziki alanları ve araçları geliştirmek, Yabancı dilde eğitim verilen program ve derslerin sayısını ve niteliğini artırmak

Alt Program Hedefi: Mesleki yeterlilik sahibi ve gelişime açık mezunlar yetiştirilmesi

Performans Göstergeleri

Performans Göstergesi	Ölçü Birimi	2019	2020 Planlanan	2020 YS Gerç. Tahmini	2021 Hedef	2022 Tahmin	2023 Tahmin
1- Doktora eğitimini tamamlayanların sayısı	Sayı	58	65	65	65	65	65

Göstergeye İlişkin Açıklama: Üniversitemizde doktora eğitimi tamamlayanların sayısının izlenmesi amaçlanmaktadır.

Hesaplama Yöntemi: Üniversitemizde yıl içerisinde doktora eğitimi tamamlayanların sayısı

Verinin Kaynağı: Öğrenci İşleri Daire Başkanlığı/Enstitü

Performans Göstergesi	Ölçü Birimi	2019	2020 Planlanan	2020 YS Gerç. Tahmini	2021 Hedef	2022 Tahmin	2023 Tahmin
2- Eğitim bilimleri kontenjan doluluk oranı	Oran	0,01	0,01	0,01	0,01	0,01	0,01

Göstergeye İlişkin Açıklama: Üniversitemizde Eğitim Bilimlerine dönük programlar bulunmamaktadır.

Hesaplama Yöntemi:

Verinin Kaynağı:

Performans Göstergesi	Ölçü Birimi	2019	2020 Planlanan	2020 YS Gerç. Tahmini	2021 Hedef	2022 Tahmin	2023 Tahmin
3- Eğitimin program süresinde bitirilme oranı	Oran	63,5	64	62,5	62	62	62

Göstergeye İlişkin Açıklama : Üniversitemizde eğitimin program süresinde bitirilme oranının izlenmesi amaçlanmaktadır.

Hesaplama Yöntemi: Yıl içerisinde mezun olan öğrenci sayısı /Yıl içerisinde mezun olması gereken öğrenci sayısı

Verinin Kaynağı: Öğrenci İşleri Daire Başkanlığı

Performans Göstergesi	Ölçü Birimi	2019	2020 Planlanan	2020 YS Gerç. Tahmini	2021 Hedef	2022 Tahmin	2023 Tahmin
4- Fen bilimleri kontenjan doluluk oranı	Oran	76,4	77,5	77	75	75	75

Göstergeye İlişkin Açıklama: Üniversitemiz Fen bilimleri alanlarında (Fen+ Mimarlık+ Mühendislik+ Teknoloji + Orman) eğitim veren programların kontenjanlarının doluluk oranlarının izlenmesi amaçlanmaktadır.

Hesaplama Yöntemi: Kayıtlı öğrenci sayısı / Kontenjan sayısı

Verinin Kaynağı: Öğrenci İşleri Daire Başkanlığı

Performans Göstergesi	Ölçü Birimi	2019	2020 Planlanan	2020 YS Gerç. Tahmini	2021 Hedef	2022 Tahmin	2023 Tahmin
5- Kütüphanede bulunan basılı ve elektronik kaynak sayısı	Sayı	75.159	90.000	85.000	90.000	95.000	100.000

Göstergeye İlişkin Açıklama: Kütüphanedeki eğitim materyallerinin takibi amaçlanmaktadır.

Hesaplama Yöntemi: Kütüphanede bulunan basılı ve elektronik kaynak sayısı

Verinin Kaynağı: Kütüphane ve Dokümantasyon Daire Başkanlığı

Performans Göstergesi	Ölçü Birimi	2019	2020 Planlanan	2020 YS Gerç. Tahmini	2021 Hedef	2022 Tahmin	2023 Tahmin
6- Kütüphanede bulunan öğrenci başına düşen basılı ve elektronik kaynak sayısı	Sayı	1,42	1,85	1,8	1,9	2	2,1

Göstergeye İlişkin Açıklama:Kütüphanedeki eğitim materyallerinin öğrenci sayısına oranının takibi amaçlanmaktadır.

Hesaplama Yöntemi: Kaynak Sayısı / Öğrenci Sayısı

Verinin Kaynağı: Kütüphane ve Dokümantasyon Daire Başkanlığı

Performans Göstergesi	Ölçü Birimi	2019	2020 Planlanan	2020 YS Gerç. Tahmini	2021 Hedef	2022 Tahmin	2023 Tahmin
7- Kütüphaneden yararlanan kişi sayısı	Sayı	33.146	36.000	35.000	40.000	45.000	50.000

Göstergeye İlişkin Açıklama:Kütüphanedeki eğitim materyallerinden yararlananların takibi amaçlanmaktadır.

Hesaplama Yöntemi: Kayıtlı kullanıcı sayısı toplamı

Verinin Kaynağı: Kütüphane Dokümantasyon Daire Başkanlığı

Performans Göstergesi	Ölçü Birimi	2019	2020 Planlanan	2020 YS Gerç. Tahmini	2021 Hedef	2022 Tahmin	2023 Tahmin
8- Lisansüstü öğrencilerin toplam öğrenciler içindeki payı	Oran	0,06	0,08	0,07	0,07	0,07	0,07

Göstergeye İlişkin Açıklama:Lisansüstü(Yüksek Lisans ve Doktora) öğrencilerin toplam öğrenciler içindeki payının takip edilmesi

Hesaplama Yöntemi: Lisansüstü Öğrenci Sayısı / Toplam Öğrenci Sayısı

Verinin Kaynağı: Öğrenci İşleri Daire Başkanlığı/Enstitü

Performans Göstergesi	Ölçü Birimi	2019	2020 Planlanan	2020 YS Gerç. Tahmini	2021 Hedef	2022 Tahmin	2023 Tahmin
9- Öğrenci başına düşen eğitim alanı	Metrekare	2,9	3	3	3,34	4,34	4,94

Göstergeye İlişkin Açıklama: Üniversitemiz eğitim alanlarındaki kapasite artışı ile öğrenci sayımızdaki artış oranının takip edilmesi amaçlanmaktadır.

Hesaplama Yöntemi: Eğitim Alanı (m²) /Öğrenci Sayısı

Verinin Kaynağı: Yapı İşleri ve Teknik Daire Başkanlığı, Öğrenci İşleri Daire Başkanlığı

Performans Göstergesi	Ölçü Birimi	2019	2020 Planlanan	2020 YS Gerç. Tahmini	2021 Hedef	2022 Tahmin	2023 Tahmin
10- Öğrenci başına düşen kapalı alan	Metrekare	2019	2020 Planlanan	2020 YS Gerç. Tahmini	2021 Hedef	2022 Tahmin	2023 Tahmin

Göstergeye İlişkin Açıklama:Bu gösterge ile Üniversitemiz fiziki kapasite artışı ile öğrenci sayımızdaki artış oranının takip edilmesi, böylece kıyaslamalara imkan sağlanması amaçlanmaktadır.

Hesaplama Yöntemi: Kapalı Alan (m²) / Toplam Öğrenci Sayısı

Verinin Kaynağı: Yapı İşleri ve Teknik Daire Başkanlığı, Öğrenci İşleri Daire Başkanlığı

Performans Göstergesi	Ölçü Birimi	2019	2020 Planlanan	2020 YS Gerç. Tahmini	2021 Hedef	2022 Tahmin	2023 Tahmin
11- Öğrenci değişim programlarından yararlanan öğrencilerin oranı	Oran	0,01	0,01	0,01	0,01	0,01	0,01

Göstergeye İlişkin Açıklama:Öğrenci değişim programlarından yararlanan öğrencilerin oranının izlenmesi amaçlanmaktadır.

Hesaplama Yöntemi: Değişim Programından Faydalanan Öğrenci Sayıları / Toplam Öğrenci Sayısı

Verinin Kaynağı: Uluslararası İlişkiler Koordinatörlüğü, Öğrenci İşleri Daire Başkanlığı

Performans Göstergesi	Ölçü Birimi	2019	2020 Planlanan	2020 YS Gerç. Tahmini	2021 Hedef	2022 Tahmin	2023 Tahmin
12- Öğretim üyesi başına düşen öğrenci sayısı	Sayı	40	35	37	37	37	37

Göstergeye İlişkin Açıklama: Üniversitemizde öğretim üyesi artışı ile öğrenci sayımızdaki artış oranının takip edilmesi ile ulusal standartlara ulaşılması hedeflenmektedir.

Hesaplama Yöntemi: Toplam Öğrenci Sayısı / Öğretim Üyesi Sayısı

Verinin Kaynağı: Personel Daire Başkanlığı, Öğrenci İşleri Daire Başkanlığı

Performans Göstergesi	Ölçü Birimi	2019	2020 Planlanan	2020 YS Gerç. Tahmini	2021 Hedef	2022 Tahmin	2023 Tahmin
13- Sağlık bilimleri kontenjan doluluk oranı	Oran	99,33	99,5	99,5	99	99	99

Göstergeye İlişkin Açıklama: Üniversitemiz Sağlık Bilimleri (Sağlık Bilimleri, Tıp ve Diş Hekimliği Fakülteleri ile Sağlık Hizmetleri MYO) eğitim veren programların kontenjanlarının doluluk oranlarının izlenmesi amaçlanmaktadır.

Hesaplama Yöntemi: Kayıtlı öğrenci sayısı / Kontenjan sayısı

Verinin Kaynağı: Öğrenci İşleri Daire Başkanlığı

Performans Göstergesi	Ölçü Birimi	2019	2020 Planlanan	2020 YS Gerç. Tahmini	2021 Hedef	2022 Tahmin	2023 Tahmin
14- Sosyal bilimler kontenjan doluluk oranı	Oran	67	75	68	65	65	65

Göstergeye İlişkin Açıklama: Üniversitemiz Sosyal Bilimleri (Edebiyat, İİBF, İlahiyat, İşletme, Turizm, Fethi Toker Fakülteleri) eğitim veren programların kontenjanlarının doluluk oranlarının izlenmesi amaçlanmaktadır.

Hesaplama Yöntemi: Kayıtlı öğrenci sayısı / Kontenjan sayısı

Verinin Kaynağı: Öğrenci İşleri Dairesi Başkanlığı

Performans Göstergesi	Ölçü Birimi	2019	2020 Planlanan	2020 YS Gerç. Tahmini	2021 Hedef	2022 Tahmin	2023 Tahmin
15- Teknokent veya Teknoloji Transfer Ofisi (TTO) projelerine katılan öğrenci sayısı	Sayı	300	320	300	320	350	390

Göstergeye İlişkin Açıklama: Teknokent veya Teknoloji Transfer Ofisi (TTO) projelerine katılan öğrenci sayısının izlenmesi amaçlanmaktadır.

Hesaplama Yöntemi: Yıl içinde Teknokent veya Teknoloji Transfer Ofisi (TTO) projelerine katılan öğrenci sayısı

Verinin Kaynağı: Teknoloji Transfer Ofisi

Performans Göstergesi	Ölçü Birimi	2019	2020 Planlanan	2020 YS Gerç. Tahmini	2021 Hedef	2022 Tahmin	2023 Tahmin
16- Uluslararası kuruluşlarla ortak uygulanan eğitim programı sayısı	Sayı	0,01	0,01	0,01	0,01	0,01	0,01

Göstergeye İlişkin Açıklama: Uluslararası kuruluşlarla ortak uygulanan eğitim programı sayısı izlenmesi amaçlanmaktadır. Ancak Üniversitemizde bu kapsamda herhangi bir eğitim programı açılmamıştır.

Hesaplama Yöntemi: Uluslararası kuruluşlarla ortak uygulanan eğitim programı sayısı

Verinin Kaynağı: Uluslararası İlişkiler Koordinatörlüğü

Performans Göstergesi	Ölçü Birimi	2019	2020 Planlanan	2020 YS Gerç. Tahmini	2021 Hedef	2022 Tahmin	2023 Tahmin
17- Yabancı dilde eğitim veren program sayısı	Sayı	26	40	26	26	26	26

Göstergeye İlişkin Açıklama: Yabancı dilde eğitim verilen lisans program sayısının takibinin izlenmesi amaçlanmaktadır.

Hesaplama Yöntemi: Yıl içinde Yabancı dilde eğitim veren program sayısı

Verinin Kaynağı: Öğrenci İşleri Daire Başkanlığı

Performans Göstergesi	Ölçü Birimi	2019	2020 Planlanan	2020 YS Gerç. Tahmini	2021 Hedef	2022 Tahmin	2023 Tahmin
18- Yabancı uyruklu akademisyen sayısı	Sayı	31	35	45	50	55	60

Göstergeye İlişkin Açıklama: Üniversitemizde yabancı uyruklu akademisyenlerin sayısı izlenmesi amaçlanmaktadır.

Hesaplama Yöntemi: Yıl bazında Yabancı Uyruklu Akademisyen sayısı

Verinin Kaynağı: Personel Daire Başkanlığı

Performans Göstergesi	Ölçü Birimi	2019	2020 Planlanan	2020 YS Gerç. Tahmini	2021 Hedef	2022 Tahmin	2023 Tahmin
19- Yabancı uyruklu öğrenci sayısı	Sayı	3.329	6.000	8.000	8.000	8.100	8.200

Göstergeye İlişkin Açıklama: Üniversitemizde Yabancı uyruklu öğrenci sayısının izlenmesi amaçlanmaktadır.

Hesaplama Yöntemi: Toplam kayıtlı Yabancı uyruklu öğrenci sayısı

Verinin Kaynağı: Öğrenci İşleri Daire Başkanlığı

Performans Göstergesi	Ölçü Birimi	2019	2020 Planlanan	2020 YS Gerç. Tahmini	2021 Hedef	2022 Tahmin	2023 Tahmin
20- Yan dal ve çift ana dal programından mezun olanların toplam mezun sayısına oranı	Oran	1	1	1	1	1	1

Göstergeye İlişkin Açıklama: Üniversitemizde Yan dal ve çift ana dal programından mezun olanların toplam mezun sayısına oranının izlenmesi amaçlanmaktadır.

Hesaplama Yöntemi: Yan dal ve çift ana dal programından mezun olan öğrenci / Toplam Mezun Olan Öğrenci

Verinin Kaynağı: Öğrenci İşleri Daire Başkanlığı

Alt Program Kapsamında Yürütülecek Faaliyet Maliyetleri

Faaliyetler	2020 Bütçe	2020 Harcama Haziran	2021 Bütçe	2022 Tahmin	2023 Tahmin
Doktora Öğrencilerine Yönelik Burs Hizmetleri	0	139.812	0	0	0
Bütçe İçi	0	139.812	0	0	0
Bütçe Dışı	0	0	0	0	0
Doktora ve Tıpta Uzmanlık Eğitimi	45.000	29.516	47.000	49.000	51.000
Bütçe İçi	45.000	29.516	47.000	49.000	51.000
Bütçe Dışı	0	0	0	0	0
Fen ve Mühendislik Bilimleri Öğrencilerinin Uygulamalı Eğitimi	0	222.499	0	0	0
Bütçe İçi	0	222.499	0	0	0
Bütçe Dışı	0	0	0	0	0
Lisans Öğrencilerine Yönelik Burs Hizmetleri	0	14.677	0	0	0
Bütçe İçi	0	14.677	0	0	0
Bütçe Dışı	0	0	0	0	0
Yabancı Uyruklu Öğrenci Programı Kapsamında Yürütülen Hizmetler	0	120.599	0	0	0
Bütçe İçi	0	120.599	0	0	0
Bütçe Dışı	0	0	0	0	0
Yükseköğretim Kurumları Bilgi ve Kültürel Kaynaklar ile Sportif Altyapısının Geliştirilmesi Hizmetleri	1.528.000	660.331	1.593.000	1.639.000	1.676.000
Bütçe İçi	1.528.000	660.331	1.593.000	1.639.000	1.676.000
Bütçe Dışı	0	0	0	0	0
Yükseköğretim Kurumları Birinci Öğretim	195.517.000	99.289.719	223.742.000	236.958.000	255.593.000
Bütçe İçi	195.517.000	99.289.719	223.742.000	236.958.000	255.593.000
Bütçe Dışı	0	0	0	0	0
Yükseköğretim Kurumları İkinci Öğretim	5.580.000	3.985.667	12.133.000	12.907.000	13.670.000
Bütçe İçi	5.580.000	3.985.667	12.133.000	12.907.000	13.670.000
Bütçe Dışı	0	0	0	0	0
Yükseköğretim Kurumları Uzaktan Eğitim	406.000	368.445	463.000	499.000	532.000
Bütçe İçi	406.000	368.445	463.000	499.000	532.000
Bütçe Dışı	0	0	0	0	0
Yükseköğretim Kurumları Yaz Okulları	410.000	0	483.000	513.000	543.000
Bütçe İçi	410.000	0	483.000	513.000	543.000
Bütçe Dışı	0	0	0	0	0
T O P L A M	203.486.000	104.831.265	238.461.000	252.565.000	272.065.000
Bütçe İçi	203.486.000	104.831.265	238.461.000	252.565.000	272.065.000
Bütçe Dışı	0	0	0	0	0

Faaliyetlere İlişkin Açıklamalar:

Doktora Öğrencilerine Yönelik Burs Hizmetleri	3 doktora öğrencisine 100/2000 doktora bursu verilmektedir.
Doktora ve Tıpta Uzmanlık Eğitimi	2'si yabancı uyruklu olmak üzere 25 araştırma görevlisi tıpta uzmanlık eğitimi almaktadır.
Fen ve Mühendislik Bilimleri Öğrencilerinin Uygulamalı Eğitimi	Üniversitemiz Fen ve Mühendislik Bilimleri alanında 184 öğrencimiz zorunlu işyeri uygulama eğitimine katılmıştır.
Galatasaray Üniversitesine Bağlı İlk ve Orta Öğretim Hizmetleri	Üniversitemizle ilgisi olmayan bir faaliyettir.
Lisans Öğrencilerine Yönelik Burs Hizmetleri	3 lisans öğrencimize Yök destekli burs verilmektedir.
Mimar Sinan Güzel Sanatlar Üniversitesi Resim ve Heykel Müzesi Faaliyetleri	Üniversitemizle ilgisi olmayan bir faaliyettir.
OSB Meslek Yüksekokulları Eğitim Desteği	Üniversitemiz tarafından OSB Meslek Yüksekokulları Eğitim Desteği talep edilmiş olup, destek tutarının aktarılması beklenmektedir.
Yabancı Uyruklu Öğrenci Programı Kapsamında Yürütülen Hizmetler	Yabancı Uyruklu Öğrenci Programı kapsamında 6 öğrenciye burs verilmektedir.
Yükseköğretim Kurumları Açıköğretim	Üniversitemiz bünyesinde açık öğretim hizmeti verilmemektedir.
Yükseköğretim Kurumları Bilgi ve Kültürel Kaynaklarının Geliştirilmesi ve Erişimin Kolaylaştırılması	Bu kapsamda üniversitemiz kütüphanesine her yıl basılı ve elektronik yayın alımı yapılmaktadır.
Yükseköğretim Kurumları Birinci Öğretim	2020-2021 Eğitim Öğretim Dönemi sonu itibari ile birinci öğretim programlarına kayıtlı 35.331 öğrenci bulunmaktadır.
Yükseköğretim Kurumları İkinci Öğretim	2020 2021 Eğitim Öğretim Dönemi sonu itibari ile ikinci öğretim programlarına kayıtlı 15.941 öğrenci bulunmaktadır.
Yükseköğretim Kurumları Tezsiz Yüksek Lisans	
Yükseköğretim Kurumları Uluslararası Ortak Eğitim ve Öğretim Programı	
Yükseköğretim Kurumları Uzaktan Eğitim	2020-2021 Eğitim Öğretim Dönemi sonu itibari ile uzaktan öğretim programlarına kayıtlı 1.955 öğrenci bulunmaktadır.
Yükseköğretim Kurumları Yaz Okulları	2020-2021 Eğitim Öğretim Dönemi sonu itibari ile yaz okulu programlarına 3.561 öğrenci kayıt yaptırmıştır.

Alt Program Adı: ÖĞRETİM ELEMANLARININ MESLEKİ GELİŞİMİ

Alt Programın Kapsamı: Nitelikli Yayın Sayısını Arttırmak

Alt Program Hedefi: Alanında yetkin, araştırmacı, bilgi üreten ve aktaran akademisyenler yetiştirilmesi

Performans Göstergeleri

Performans Göstergesi	Ölçü Birimi	2019	2020 Planlanan	2020 YS Gerç. Tahmini	2021 Hedef	2022 Tahmin	2023 Tahmin
1- SCI, SCI-Expanded, SSCI ve AHCI kapsamındaki dergilerde öğretim elemanı başına düşen yayın sayısı	Sayı	0,32	0,42	0,38	0,4	0,45	0,5

Göstereye İlişkin Açıklama: Üniversitemiz öğretim elemanlarının uluslararası indeksli dergilerde yayınlanan yayınlarının izlenmesi amaçlanmaktadır.

Hesaplama Yöntemi: Yayın sayısı / Öğretim elemanı

Verinin Kaynağı: Kütüphane ve Dokümantasyon Daire Başkanlığı

Performans Göstergesi	Ölçü Birimi	2019	2020 Planlanan	2020 YS Gerç. Tahmini	2021 Hedef	2022 Tahmin	2023 Tahmin
2- Araştırma bursundan yararlanan öğrenci sayısı	Sayı	10	12	11	12	13	14

Göstereye İlişkin Açıklama: Tübitak gibi kurumlar tarafından verilen araştırma burslu öğrenci sayısının izlenmesi amaçlanmaktadır.

Hesaplama Yöntemi: Araştırma bursundan yararlanan öğrenci sayısı toplamı

Verinin Kaynağı: BAP

Performans Göstergesi	Ölçü Birimi	2019	2020 Planlanan	2020 YS Gerç. Tahmini	2021 Hedef	2022 Tahmin	2023 Tahmin
3- YÖK tarafından öncelikli alanlarında sağlanan burslardan yararlanan doktora öğrenci sayısı	Sayı	3	4	3	17	29	25

Göstergeye İlişkin Açıklama:YÖK 100/2000 Doktora bursu gibi öncelikli alanları destekleme amaçlı burslardan yararlanan öğrencilerin izlenmesi amaçlanmaktadır.

Hesaplama Yöntemi: Öncelikli alan bursundan yararlanan öğrenci sayısı toplamı

Verinin Kaynağı: Genel Sekreterlik

Performans Göstergesi	Ölçü Birimi	2019	2020 Planlanan	2020 YS Gerç. Tahmini	2021 Hedef	2022 Tahmin	2023 Tahmin
4- YÖK tarafından sağlanan yurt dışında yabancı dil yeterliliklerinin artırılmasına yönelik burslardan yararlanan sayısı	Sayı	1	1	1	3	5	7

Göstergeye İlişkin Açıklama:YÜDAP Programından yararlanan akademik personelin izlenmesi amaçlanmaktadır.

Hesaplama Yöntemi: Programından yararlanan akademik personel sayısı toplamı

Verinin Kaynağı: Genel Sekreterlik

Performans Göstergesi	Ölçü Birimi	2019	2020 Planlanan	2020 YS Gerç. Tahmini	2021 Hedef	2022 Tahmin	2023 Tahmin
5- Yükseköğretim Kurulu, Türkiye Bilimler Akademisi ve TÜBİTAK bilim, teşvik ve sanat ödülleri sayısı	Sayı	1	2	1	1	1	1

Göstergeye İlişkin Açıklama:Tübitak 2238 Girişimcilik ve Yenilikçilik Yarışması Samsun Bölge Servisi 1. Ödülü (2018 Yılı)

Hesaplama Yöntemi: Yükseköğretim Kurulu, Türkiye Bilimler Akademisi ve TÜBİTAK bilim, teşvik ve sanat ödülleri sayısı

Verinin Kaynağı: Genel Sekreterlik

Alt Program Kapsamında Yürütülecek Faaliyet Maliyetleri

Faaliyetler	2020 Bütçe	2020 Harcama Haziran	2021 Bütçe	2022 Tahmin	2023 Tahmin
Öğretim Üyesi Yetiştirme Programı ve Yurtdışı Destek Hizmetleri	0	10.818	0	0	0
Bütçe İçi	0	10.818	0	0	0
Bütçe Dışı	0	0	0	0	0
T O P L A M	0	10.818	0	0	0
Bütçe İçi	0	10.818	0	0	0
Bütçe Dışı	0	0	0	0	0

Faaliyetlere İlişkin Açıklamalar:

Araştırma Görevlileri Yurtdışı Araştırma Bursu Hizmetleri	Yurtdışı araştırma bursu verilen araştırma görevlimiz bulunmamaktadır.
Öğretim Elemanları Yurtdışı Yabancı Dil Bursu Hizmetleri	Yurtdışı yabancı dil bursu verilen öğretim elemanı bulunmamaktadır.
Öğretim Üyesi Yetiştirme Programı ve Yurtdışı Destek Hizmetleri	Öğretim Üyesi Yetiştirme programı kapsamında 33 öğretim elemanı desteklenmektedir.

Alt Program Adı: YÜKSEKÖĞRETİMDE ÖĞRENCİ YAŞAMI

Alt Programın Kapsamı: Sosyal, kültürel, sportif, sanatsal ve mesleki faaliyetleri geliştirmek ve yaygınlaştırmak, Sosyal, kültürel, sportif, sanatsal ve mesleki faaliyetler memnuniyet oranlarını artırmak, Eğitim öğretim için gerekli fiziki alanları ve araçları geliştirmek

Alt Program Hedefi: Yükseköğretim öğrencilerine sunulan beslenme ve barınma hizmetlerinin kalitesinin artırılması; öğrencilerin kişisel ve sosyal gelişimi desteklenerek yaşam kalitesinin yükseltilmesi

Performans Göstergeleri

Performans Göstergesi	Ölçü Birimi	2019	2020 Planlanan	2020 YS Gerç. Tahmini	2021 Hedef	2022 Tahmin	2023 Tahmin
1- Barınma hizmetlerinden yararlanan öğrenci sayısı	Sayı	0,1	0,1	0,1	0,1	0,1	0,1

Göstergeye İlişkin Açıklama: Üniversitemizde Barınma hizmetlerinden yararlanan öğrenci sayısının izlenmesi amaçlanmaktadır.

Hesaplama Yöntemi:

Verinin Kaynağı: Sağlık Kültür ve Spor Dairesi Başkanlığı

Performans Göstergesi	Ölçü Birimi	2019	2020 Planlanan	2020 YS Gerç. Tahmini	2021 Hedef	2022 Tahmin	2023 Tahmin
2- Beslenme hizmetlerinden yararlanan öğrenci sayısı	Sayı	52.785	55.000	49.000	50.000	51.000	52.000

Göstergeye İlişkin Açıklama: Üniversitemizde Beslenme hizmetlerinden yararlanan öğrenci sayısının izlenmesi amaçlanmaktadır.

Hesaplama Yöntemi: Beslenme Hizmetlerinden Yararlanan Öğrenci Sayısı

Verinin Kaynağı: Sağlık Kültür ve Spor Dairesi Başkanlığı

Performans Göstergesi	Ölçü Birimi	2019	2020 Planlanan	2020 YS Gerç. Tahmini	2021 Hedef	2022 Tahmin	2023 Tahmin
3- Öğrenci başına düşen sosyal donatı alanı	Metrekare	0,54	0,6	0,54	0,74	0,84	0,94

Göstergeye İlişkin Açıklama: Üniversitemizde öğrenci başına düşen sosyal donatıların metrekare cinsinden (kapalı alan) izlenmesi amaçlanmaktadır.

Hesaplama Yöntemi: Sosyal donatı (Beslenme,Kültür ve Spor) alanları toplamı / Toplam öğrenci sayısı

Verinin Kaynağı: Yapı İşleri Teknik Daire Başkanlığı, Öğrenci İşleri Daire Başkanlığı

Performans Göstergesi	Ölçü Birimi	2019	2020 Planlanan	2020 YS Gerç. Tahmini	2021 Hedef	2022 Tahmin	2023 Tahmin
4- Öğrenci kulüp ve topluluk sayısı	Sayı	81	90	134	140	145	150

Göstergeye İlişkin Açıklama: Üniversitemizde faaliyet gösteren Öğrenci kulüp ve topluluk sayısının izlenmesi amaçlanmaktadır.

Hesaplama Yöntemi: Öğrenci kulüp ve topluluk sayısı

Verinin Kaynağı: Sağlık Kültür ve Spor Daire Başkanlığı

Performans Göstergesi	Ölçü Birimi	2019	2020 Planlanan	2020 YS Gerç. Tahmini	2021 Hedef	2022 Tahmin	2023 Tahmin
5- Sosyal, kültürel ve sportif faaliyet sayısı	Sayı	1.174	1.300	600	1.300	1.350	1.400

Göstergeye İlişkin Açıklama: Üniversitemizde gerçekleştirilen Sosyal, kültürel ve sportif faaliyet sayısının izlenmesi amaçlanmaktadır.

Hesaplama Yöntemi: Yıl bazında gerçekleşen Sosyal, kültürel ve sportif faaliyet sayısı

Verinin Kaynağı: Sağlık Kültür ve Spor Daire Başkanlığı

Performans Göstergesi	Ölçü Birimi	2019	2020 Planlanan	2020 YS Gerç. Tahmini	2021 Hedef	2022 Tahmin	2023 Tahmin
6- Yükseköğretimde öğrenci başına barınma harcaması	TL	0,1	0,1	0,1	0,1	0,1	0,1

Göstergeye İlişkin Açıklama: Üniversitemizde öğrenim gören öğrencilere yönelik barınma hizmeti sunmamaktadır.

Hesaplama Yöntemi:

Verinin Kaynağı: Sağlık Kültür ve Spor Daire Başkanlığı

Performans Göstergesi	Ölçü Birimi	2019	2020 Planlanan	2020 YS Gerç. Tahmini	2021 Hedef	2022 Tahmin	2023 Tahmin
7- Yükseköğretimde öğrenci başına beslenme harcaması	TL	88	100	102	170	175	180

Göstergeye İlişkin Açıklama: Üniversitemizde öğrenci başına beslenme harcamasının izlenmesi amaçlanmaktadır.

Hesaplama Yöntemi: Yılı beslenme harcaması tutarı / Kayıtlı Öğrenci sayısı

Verinin Kaynağı: Sağlık Kültür ve Spor Daire Başkanlığı

Performans Göstergesi	Ölçü Birimi	2019	2020 Planlanan	2020 YS Gerç. Tahmini	2021 Hedef	2022 Tahmin	2023 Tahmin
8- Yükseköğretimde öğrenci yaşamından memnuniyet oranı	Oran	69	70	70	70	70	70

Göstergeye İlişkin Açıklama: Üniversitemizde öğrenci yaşamından memnuniyet oranının izlenmesi amaçlanmaktadır.

Hesaplama Yöntemi: OBS sistemi üzerinden öğrenciye yapılan memnuniyet anketi oranı

Verinin Kaynağı: Öğrenci İşleri Daire Başkanlığı

Performans Göstergesi	Ölçü Birimi	2019	2020 Planlanan	2020 YS Gerç. Tahmini	2021 Hedef	2022 Tahmin	2023 Tahmin
9- Yükseköğretimde öğrencilere sunulan sağlık hizmetinden yararlanan öğrenci sayısının toplam öğrenci sayısına oranı	Oran	0,1	0,1	0,1	0,1	0,1	0,1

Göstergeye İlişkin Açıklama: Üniversitemiz öğrencilerine ve personeline sağlık hizmeti sunan mediko sosyal bir sağlık birimi bulunmamaktadır.

Hesaplama Yöntemi: Üniversitemizde öğrencilere sunulan sağlık hizmetinden yararlanan öğrenci sayısı /Toplam öğrenci sayısı

Verinin Kaynağı: Sağlık Kültür ve Spor Daire Başkanlığı

Alt Program Kapsamında Yürütülecek Faaliyet Maliyetleri

Faaliyetler	2020 Bütçe	2020 Harcama Haziran	2021 Bütçe	2022 Tahmin	2023 Tahmin
Yükseköğretimde Beslenme Hizmetleri	3.045.000	1.015.539	7.342.000	7.814.000	8.277.000
Bütçe İçi	3.045.000	1.015.539	7.342.000	7.814.000	8.277.000
Bütçe Dışı	0	0	0	0	0
Yükseköğretimde Kültür ve Spor Hizmetleri	519.000	160.365	1.367.000	1.454.000	1.538.000
Bütçe İçi	519.000	160.365	1.367.000	1.454.000	1.538.000
Bütçe Dışı	0	0	0	0	0
Yükseköğretimde Öğrenci Yaşamına İlişkin Diğer Hizmetler	1.956.000	586.903	3.391.000	3.633.000	3.875.000
Bütçe İçi	1.956.000	586.903	3.391.000	3.633.000	3.875.000
Bütçe Dışı	0	0	0	0	0
Yükseköğretimde Sağlık Hizmetleri	3.000	0	3.000	3.000	3.000
Bütçe İçi	3.000	0	3.000	3.000	3.000
Bütçe Dışı	0	0	0	0	0
T O P L A M	5.523.000	1.762.807	12.103.000	12.904.000	13.693.000
Bütçe İçi	5.523.000	1.762.807	12.103.000	12.904.000	13.693.000
Bütçe Dışı	0	0	0	0	0

Faaliyetlere İlişkin Açıklamalar:

Yükseköğretimde Barınma Hizmetleri	Üniversitemiz bünyesinde yurt bulunmadığı için barınma hizmeti verilememektedir.
Yükseköğretimde Beslenme Hizmetleri	Üniversitemiz öğrencileri ve personeline günlük yemek hizmeti sunulmaktadır.
Yükseköğretimde Kültür ve Spor Hizmetleri	Üniversitemiz Sağlık Kültür ve Spor Daire Başkanlığı bünyesinde kültürel, sanatsal, sportif ve mesleki faaliyetleri düzenlenmektedir.
Yükseköğretimde Öğrenci Yaşamına İlişkin Diğer Hizmetler	Üniversitemizin öğrencilerine yönelik yıl içerisinde öğrenci kulüpleri tarafından çeşitli etkinlikler düzenlenmektedir.
Yükseköğretimde Sağlık Hizmetleri	Üniversitemiz bünyesinde Tıp, Diş Hekimliği ve Sağlık Bilimleri Fakülteleri ile Sağlık Hizmetleri Meslek Yüksekokulu sağlık personeli yetiştirilmektedir. Ancak bu birimlerimize bağlı uygulama ve araştırma hastanelerimiz bulunmamaktadır.

FAALİYET MALİYETLERİ TABLOSU

İdare Adı	KARABÜK ÜNİVERSİTESİ
Program Adı	ARAŞTIRMA, GELİŞTİRME VE YENİLİK
Alt Program Adı	YÜKSEKÖĞRETİMDE BİLİMSEL ARAŞTIRMA VE GELİŞTİRME
Alt Program Hedefi	Yükseköğretim kurumlarında inovasyon amaçlı bilimsel çalışmaların artırılması
Faaliyet Adı	Yükseköğretim Kurumlarının Bilimsel Araştırma Projeleri
Açıklama	2547 Sayılı Kanun kapsamında BAP Koordinatörlüğü nezdinde BAP komisyonu tarafından sonuçlanan projeler, TÜBİTAK destekli projeler ve Avrupa Birliği Projeleri yürütülmektedir.

EKONOMİK KOD	2020 Bütçe	2020 Harcama (Haziran)	2021 Bütçe	2022 Tahmin	2023 Tahmin
<i>Personel Giderleri</i>					
<i>Sosyal Güvenlik Kurumuna Devlet Primi Giderleri</i>					
<i>Mal ve Hizmet Alım Giderleri</i>	648.000	864.035	713.000	759.000	804.000
<i>Faiz Giderleri</i>					
<i>Cari Transferler</i>					
<i>Sermaye Giderleri</i>					
<i>Sermaye Transferleri</i>					
<i>Borç Verme</i>					
BÜTÇE İÇİ TOPLAM KAYNAK	648.000	864.035	713.000	759.000	804.000
<i>Döner Sermaye</i>					
<i>Özel Hesap</i>					
<i>Diğer Bütçe Dışı Kaynak</i>					
BÜTÇE DIŞI TOPLAM KAYNAK					
FAALİYET MALİYETİ TOPLAMI	648.000	864.035	713.000	759.000	804.000

FAALİYET MALİYETLERİ TABLOSU

İdare Adı	KARABÜK ÜNİVERSİTESİ
Program Adı	YÜKSEKÖĞRETİM
Alt Program Adı	ÖN LİSANS EĞİTİMİ, LİSANS EĞİTİMİ VE LİSANSÜSTÜ EĞİTİM
Alt Program Hedefi	Mesleki yeterlilik sahibi ve gelişime açık mezunlar yetiştirilmesi
Faaliyet Adı	Doktora ve Tıpta Uzmanlık Eğitimi

Açıklama

Doktora ve tıpta uzmanlık eğitimi alan öğrencilere yönelik hizmetler bu faaliyet altında yürütülmektedir.

EKONOMİK KOD	2020 Bütçe	2020 Harcama (Haziran)	2021 Bütçe	2022 Tahmin	2023 Tahmin
<i>Personel Giderleri</i>					
<i>Sosyal Güvenlik Kurumuna Devlet Primi Giderleri</i>					
<i>Mal ve Hizmet Alım Giderleri</i>	45.000	29.516	47.000	49.000	51.000
<i>Faiz Giderleri</i>					
<i>Cari Transferler</i>					
<i>Sermaye Giderleri</i>					
<i>Sermaye Transferleri</i>					
<i>Borç Verme</i>					
BÜTÇE İÇİ TOPLAM KAYNAK	45.000	29.516	47.000	49.000	51.000
<i>Döner Sermaye</i>					
<i>Özel Hesap</i>					
<i>Diğer Bütçe Dışı Kaynak</i>					
BÜTÇE DIŞI TOPLAM KAYNAK					
FAALİYET MALİYETİ TOPLAMI	45.000	29.516	47.000	49.000	51.000

FAALİYET MALİYETLERİ TABLOSU

İdare Adı	KARABÜK ÜNİVERSİTESİ
Program Adı	YÜKSEKÖĞRETİM
Alt Program Adı	ÖN LİSANS EĞİTİMİ, LİSANS EĞİTİMİ VE LİSANSÜSTÜ EĞİTİM
Alt Program Hedefi	Mesleki yeterlilik sahibi ve gelişime açık mezunlar yetiştirilmesi

Faaliyet Adı Yükseköğretim Kurumları Bilgi ve Kültürel Kaynaklar ile Sportif Altyapının Geliştirilmesi Hizmetleri

Açıklama

Bu kapsamda üniversitemiz kütüphanesine her yıl basılı ve elektronik yayın alımı yapılmaktadır. Yapımı devam eden spor kompleksimiz ile sportif amaçlı yapılması planlanan tüm tesisler bu faaliyet altında izlenecektir.

EKONOMİK KOD	2020 Bütçe	2020 Harcama (Haziran)	2021 Bütçe	2022 Tahmin	2023 Tahmin
<i>Personel Giderleri</i>	441.000	288.546	497.000	536.000	566.000
<i>Sosyal Güvenlik Kurumuna Devlet Primi Giderleri</i>	65.000	43.726	70.000	76.000	82.000
<i>Mal ve Hizmet Alım Giderleri</i>	22.000	34.005	24.000	25.000	26.000
<i>Faiz Giderleri</i>					
<i>Cari Transferler</i>					
<i>Sermaye Giderleri</i>	1.000.000	294.055	1.002.000	1.002.000	1.002.000
<i>Sermaye Transferleri</i>					
<i>Borç Verme</i>					
BÜTÇE İÇİ TOPLAM KAYNAK	1.528.000	660.331	1.593.000	1.639.000	1.676.000
<i>Döner Sermaye</i>					
<i>Özel Hesap</i>					
<i>Diğer Bütçe Dışı Kaynak</i>					
BÜTÇE DIŞI TOPLAM KAYNAK					
FAALİYET MALİYETİ TOPLAMI	1.528.000	660.331	1.593.000	1.639.000	1.676.000

FAALİYET MALİYETLERİ TABLOSU

İdare Adı KARABÜK ÜNİVERSİTESİ
Program Adı YÜKSEKÖĞRETİM
Alt Program Adı ÖN LİSANS EĞİTİMİ, LİSANS EĞİTİMİ VE LİSANSÜSTÜ EĞİTİM

Alt Program Hedefi

Mesleki yeterlilik sahibi ve gelişime açık mezunlar yetiştirilmesi

Faaliyet Adı Yükseköğretim Kurumları Birinci Öğretim

Açıklama 2020-2021 Eğitim Öğretim Dönemi sonu itibari ile birinci öğretim programlarına kayıtlı 28.683 öğrenci bulunmaktadır.

EKONOMİK KOD	2020 Bütçe	2020 Harcama (Haziran)	2021 Bütçe	2022 Tahmin	2023 Tahmin
<i>Personel Giderleri</i>	148.224.000	74.446.835	165.159.000	177.485.000	188.407.000
<i>Sosyal Güvenlik Kurumuna Devlet Primi Giderleri</i>	20.682.000	10.303.724	23.410.000	25.149.000	26.686.000
<i>Mal ve Hizmet Alım Giderleri</i>	8.711.000	4.148.445	11.173.000	11.896.000	12.603.000
<i>Faiz Giderleri</i>					
<i>Cari Transferler</i>		239.500			
<i>Sermaye Giderleri</i>	17.900.000	10.151.216	24.000.000	22.428.000	27.897.000
<i>Sermaye Transferleri</i>					
<i>Borç Verme</i>					
BÜTÇE İÇİ TOPLAM KAYNAK	195.517.000	99.289.719	223.742.000	236.958.000	255.593.000
<i>Döner Sermaye</i>					
<i>Özel Hesap</i>					
<i>Diğer Bütçe Dışı Kaynak</i>					
BÜTÇE DIŞI TOPLAM KAYNAK					
FAALİYET MALİYETİ TOPLAMI	195.517.000	99.289.719	223.742.000	236.958.000	255.593.000

FAALİYET MALİYETLERİ TABLOSU

İdare Adı KARABÜK ÜNİVERSİTESİ

Program Adı YÜKSEKÖĞRETİM

Alt Program Adı ÖN LİSANS EĞİTİMİ, LİSANS EĞİTİMİ VE LİSANSÜSTÜ EĞİTİM

Alt Program Hedefi Mesleki yeterlilik sahibi ve gelişime açık mezunlar yetiştirilmesi

Faaliyet Adı Yükseköğretim Kurumları İkinci Öğretim

Açıklama 2020-2021 Eğitim Öğretim Dönemi sonu itibari ile ikinci öğretim programlarına kayıtlı 11.766 öğrenci bulunmaktadır.

EKONOMİK KOD	2020 Bütçe	2020 Harcama (Haziran)	2021 Bütçe	2022 Tahmin	2023 Tahmin
<i>Personel Giderleri</i>	3.873.000	3.562.523	8.457.000	8.995.000	9.525.000
<i>Sosyal Güvenlik Kurumuna Devlet Primi Giderleri</i>	33.000	5.127	36.000	40.000	44.000
<i>Mal ve Hizmet Alım Giderleri</i>	1.674.000	418.017	3.640.000	3.872.000	4.101.000
<i>Faiz Giderleri</i>					
<i>Cari Transferler</i>					
<i>Sermaye Giderleri</i>					
<i>Sermaye Transferleri</i>					
<i>Borç Verme</i>					
BÜTÇE İÇİ TOPLAM KAYNAK	5.580.000	3.985.667	12.133.000	12.907.000	13.670.000
<i>Döner Sermaye</i>					
<i>Özel Hesap</i>					
<i>Diğer Bütçe Dışı Kaynak</i>					
BÜTÇE DIŞI TOPLAM KAYNAK					
FAALİYET MALİYETİ TOPLAMI	5.580.000	3.985.667	12.133.000	12.907.000	13.670.000

FAALİYET MALİYETLERİ TABLOSU

İdare Adı KARABÜK ÜNİVERSİTESİ

Program Adı YÜKSEKÖĞRETİM

Alt Program Adı ÖN LİSANS EĞİTİMİ, LİSANS EĞİTİMİ VE LİSANSÜSTÜ EĞİTİM

Alt Program Hedefi Mesleki yeterlilik sahibi ve gelişime açık mezunlar yetiştirilmesi

Faaliyet Adı Yükseköğretim Kurumları Uzaktan Eğitim

Açıklama 2020-2021 Eğitim Öğretim Dönemi sonu itibari ile uzaktan öğretim programlarına kayıtlı 1.388 öğrenci bulunmaktadır.

EKONOMİK KOD	2020 Bütçe	2020 Harcama (Haziran)	2021 Bütçe	2022 Tahmin	2023 Tahmin
<i>Personel Giderleri</i>	284.000	325.523	329.000	353.000	374.000
<i>Sosyal Güvenlik Kurumuna Devlet Primi Giderleri</i>					
<i>Mal ve Hizmet Alım Giderleri</i>	122.000	42.922	134.000	146.000	158.000
<i>Faiz Giderleri</i>					
<i>Cari Transferler</i>					
<i>Sermaye Giderleri</i>					
<i>Sermaye Transferleri</i>					
<i>Borç Verme</i>					
BÜTÇE İÇİ TOPLAM KAYNAK	406.000	368.445	463.000	499.000	532.000
<i>Döner Sermaye</i>					
<i>Özel Hesap</i>					
<i>Diğer Bütçe Dışı Kaynak</i>					
BÜTÇE DIŞI TOPLAM KAYNAK					
FAALİYET MALİYETİ TOPLAMI	406.000	368.445	463.000	499.000	532.000

FAALİYET MALİYETLERİ TABLOSU

İdare Adı KARABÜK ÜNİVERSİTESİ
Program Adı YÜKSEKÖĞRETİM
Alt Program Adı ÖN LİSANS EĞİTİMİ, LİSANS EĞİTİMİ VE LİSANSÜSTÜ EĞİTİM
Alt Program Hedefi Mesleki yeterlilik sahibi ve gelişime açık mezunlar yetiştirilmesi
Faaliyet Adı Yükseköğretim Kurumları Yaz Okulları
Açıklama 2020-2021 Eğitim Öğretim Dönemi sonu itibari ile yaz okulu programlarına 18.095 öğrenci kayıt yaptırmıştır.

EKONOMİK KOD	2020 Bütçe	2020 Harcama (Haziran)	2021 Bütçe	2022 Tahmin	2023 Tahmin
<i>Personel Giderleri</i>	287.000		338.000	359.000	380.000
<i>Sosyal Güvenlik Kurumuna Devlet Primi Giderleri</i>					
<i>Mal ve Hizmet Alım Giderleri</i>	123.000		145.000	154.000	163.000
<i>Faiz Giderleri</i>					
<i>Cari Transferler</i>					
<i>Sermaye Giderleri</i>					
<i>Sermaye Transferleri</i>					
<i>Borç Verme</i>					
BÜTÇE İÇİ TOPLAM KAYNAK	410.000		483.000	513.000	543.000
<i>Döner Sermaye</i>					
<i>Özel Hesap</i>					
<i>Diğer Bütçe Dışı Kaynak</i>					
BÜTÇE DIŞI TOPLAM KAYNAK					
FAALİYET MALİYETİ TOPLAMI	410.000		483.000	513.000	543.000

FAALİYET MALİYETLERİ TABLOSU

İdare Adı KARABÜK ÜNİVERSİTESİ

Program Adı YÜKSEKÖĞRETİM

Alt Program Adı YÜKSEKÖĞRETİMDE ÖĞRENCİ YAŞAMI

Alt Program Hedefi Yükseköğretim öğrencilerine sunulan beslenme ve barınma hizmetlerinin kalitesinin artırılması; öğrencilerin kişisel ve sosyal gelişimi desteklenerek yaşam kalitesinin yükseltilmesi

Faaliyet Adı Yükseköğretimde Beslenme Hizmetleri

Açıklama Üniversitemiz öğrencileri ve personeline günlük yemek hizmeti sunulmaktadır.

EKONOMİK KOD	2020 Bütçe	2020 Harcama (Haziran)	2021 Bütçe	2022 Tahmin	2023 Tahmin
<i>Personel Giderleri</i>					
<i>Sosyal Güvenlik Kurumuna Devlet Primi Giderleri</i>					
<i>Mal ve Hizmet Alım Giderleri</i>	3.045.000	1.015.539	7.342.000	7.814.000	8.277.000
<i>Faiz Giderleri</i>					
<i>Cari Transferler</i>					
<i>Sermaye Giderleri</i>					
<i>Sermaye Transferleri</i>					
<i>Borç Verme</i>					
BÜTÇE İÇİ TOPLAM KAYNAK	3.045.000	1.015.539	7.342.000	7.814.000	8.277.000
<i>Döner Sermaye</i>					
<i>Özel Hesap</i>					
<i>Diğer Bütçe Dışı Kaynak</i>					
BÜTÇE DIŞI TOPLAM KAYNAK					
FAALİYET MALİYETİ TOPLAMI	3.045.000	1.015.539	7.342.000	7.814.000	8.277.000

FAALİYET MALİYETLERİ TABLOSU

İdare Adı	KARABÜK ÜNİVERSİTESİ
Program Adı	YÜKSEKÖĞRETİM
Alt Program Adı	YÜKSEKÖĞRETİMDE ÖĞRENCİ YAŞAMI
Alt Program Hedefi	Yükseköğretim öğrencilerine sunulan beslenme ve barınma hizmetlerinin kalitesinin artırılması; öğrencilerin kişisel ve sosyal gelişimi desteklenerek yaşam kalitesinin yükseltilmesi
Faaliyet Adı	Yükseköğretimde Kültür ve Spor Hizmetleri
Açıklama	Üniversitemiz Sağlık Kültür ve Spor Daire Başkanlığı bünyesinde kültürel, sanatsal, sportif ve mesleki faaliyetleri düzenlenmektedir.

EKONOMİK KOD	2020 Bütçe	2020 Harcama (Haziran)	2021 Bütçe	2022 Tahmin	2023 Tahmin
<i>Personel Giderleri</i>					
<i>Sosyal Güvenlik Kurumuna Devlet Primi Giderleri</i>					
<i>Mal ve Hizmet Alım Giderleri</i>	517.000	160.365	1.367.000	1.454.000	1.538.000
<i>Faiz Giderleri</i>					
<i>Cari Transferler</i>					
<i>Sermaye Giderleri</i>	2.000				
<i>Sermaye Transferleri</i>					
<i>Borç Verme</i>					
BÜTÇE İÇİ TOPLAM KAYNAK	519.000	160.365	1.367.000	1.454.000	1.538.000
<i>Döner Sermaye</i>					
<i>Özel Hesap</i>					
<i>Diğer Bütçe Dışı Kaynak</i>					
BÜTÇE DIŞI TOPLAM					

KAYNAK					
FAALİYET MALİYETİ TOPLAMI	519.000	160.365	1.367.000	1.454.000	1.538.000

FAALİYET MALİYETLERİ TABLOSU

İdare Adı	KARABÜK ÜNİVERSİTESİ
Program Adı	YÜKSEKÖĞRETİM
Alt Program Adı	YÜKSEKÖĞRETİMDE ÖĞRENCİ YAŞAMI
Alt Program Hedefi	Yükseköğretim öğrencilerine sunulan beslenme ve barınma hizmetlerinin kalitesinin artırılması; öğrencilerin kişisel ve sosyal gelişimi desteklenerek yaşam kalitesinin yükseltilmesi
Faaliyet Adı	Yükseköğretimde Öğrenci Yaşamına İlişkin Diğer Hizmetler
Açıklama	Üniversitemizin öğrencilerine yönelik yıl içerisinde öğrenci kulüpleri tarafından çeşitli etkinlikler düzenlenmektedir.

EKONOMİK KOD	2020 Bütçe	2020 Harcama (Haziran)	2021 Bütçe	2022 Tahmin	2023 Tahmin
<i>Personel Giderleri</i>	973.000	298.837	1.105.000	1.190.000	1.270.000
<i>Sosyal Güvenlik Kurumuna Devlet Primi Giderleri</i>	398.000	53.848	446.000	488.000	536.000
<i>Mal ve Hizmet Alım Giderleri</i>	585.000	234.219	1.840.000	1.955.000	2.069.000
<i>Faiz Giderleri</i>					
<i>Cari Transferler</i>					
<i>Sermaye Giderleri</i>					
<i>Sermaye Transferleri</i>					
<i>Borç Verme</i>					

BÜTÇE İÇİ TOPLAM KAYNAK	1.956.000	586.903	3.391.000	3.633.000	3.875.000
<i>Döner Sermaye</i>					
<i>Özel Hesap</i>					
<i>Diğer Bütçe Dışı Kaynak</i>					
BÜTÇE DIŞI TOPLAM KAYNAK					
FAALİYET MALİYETİ TOPLAMI	1.956.000	586.903	3.391.000	3.633.000	3.875.000

FAALİYET MALİYETLERİ TABLOSU

İdare Adı	KARABÜK ÜNİVERSİTESİ
Program Adı	YÜKSEKÖĞRETİM
Alt Program Adı	YÜKSEKÖĞRETİMDE ÖĞRENCİ YAŞAMI
Alt Program Hedefi	Yükseköğretim öğrencilerine sunulan beslenme ve barınma hizmetlerinin kalitesinin artırılması; öğrencilerin kişisel ve sosyal gelişimi desteklenerek yaşam kalitesinin yükseltilmesi
Faaliyet Adı	Yükseköğretimde Sağlık Hizmetleri
Açıklama	Üniversitemiz bünyesinde Tıp, Diş Hekimliği ve Sağlık Bilimleri Fakülteleri ile Sağlık Hizmetleri Meslek Yüksekokulu tarafından sağlık personeli yetiştirilmektedir. Ancak bu birimlerimize bağlı uygulama ve araştırma hastanelerimiz bulunmamaktadır.

EKONOMİK KOD	2020 Bütçe	2020 Harcama (Haziran)	2021 Bütçe	2022 Tahmin	2023 Tahmin
<i>Personel Giderleri</i>					
<i>Sosyal Güvenlik Kurumuna Devlet Primi Giderleri</i>					
<i>Mal ve Hizmet Alım Giderleri</i>	3.000		3.000	3.000	3.000
<i>Faiz Giderleri</i>					
<i>Cari Transferler</i>					
<i>Sermaye Giderleri</i>					
<i>Sermaye</i>					

<i>Transferleri</i>					
<i>Borç Verme</i>					
BÜTÇE İÇİ TOPLAM KAYNAK	3.000		3.000	3.000	3.000
<i>Döner Sermaye</i>					
<i>Özel Hesap</i>					
<i>Diğer Bütçe Dışı Kaynak</i>					
BÜTÇE DIŞI TOPLAM KAYNAK					
FAALİYET MALİYETİ TOPLAMI	3.000		3.000	3.000	3.000

FAALİYET MALİYETLERİ TABLOSU

İdare Adı KARABÜK ÜNİVERSİTESİ
Program Adı YÖNETİM VE DESTEK PROGRAMI
Alt Program Adı TEFTİŞ, DENETİM VE DANIŞMANLIK HİZMETLERİ
Alt Program Hedefi

Faaliyet Adı Hukuki Danışmanlık ve Muhakemat Hizmetleri

Açıklama İdarenin taraf olduğu adli ve idari davalarda, iç ve dış tahkim yargılamasında, icra işlemlerinde ve yargıya intikal eden diğer her türlü hukuki uyuşmazlıklarda temsil edilmesi; idarelerce hizmet satın alma yoluyla temsil ettirilecek dava ve icra takipleri ve tahkim ile ilgili işlemlerin koordine edilmesi, izlenmesi ve denetlenmesi; idare hizmetlerine ilişkin mevzuat, sözleşme, şartname ve uyuşmazlıklar ile ilgili hukuki mütalaa bildirilmesi; idarenin amaçlarının daha iyi gerçekleştirilmesi, mevzuata, plan ve programa uygun çalışmalarının temin edilmesi amacıyla gerekli hukuki tekliflerin hazırlanması gibi iş, işlem ve süreçlere yönelik giderleri bu faaliyet altında izlenmesi gibi faaliyetler yürütülmektedir.

EKONOMİK KOD	2020 Bütçe	2020 Harcama (Haziran)	2021 Bütçe	2022 Tahmin	2023 Tahmin
<i>Personel Giderleri</i>	217.500	111.088	245.000	264.000	280.000
<i>Sosyal Güvenlik</i>	32.200	17.672	36.000	38.000	41.000

<i>Kurumuna Devlet Primi Giderleri</i>					
<i>Mal ve Hizmet Alım Giderleri</i>	60.500	8.632	67.000	72.000	77.000
<i>Faiz Giderleri</i>					
<i>Cari Transferler</i>					
<i>Sermaye Giderleri</i>					
<i>Sermaye Transferleri</i>					
<i>Borç Verme</i>					
BÜTÇE İÇİ TOPLAM KAYNAK	310.200	137.392	348.000	374.000	398.000
<i>Döner Sermaye</i>					
<i>Özel Hesap</i>					
<i>Diğer Bütçe Dışı Kaynak</i>					
BÜTÇE DIŞI TOPLAM KAYNAK					
FAALİYET MALİYETİ TOPLAMI	310.200	137.392	348.000	374.000	398.000

FAALİYET MALİYETLERİ TABLOSU

İdare Adı	KARABÜK ÜNİVERSİTESİ
Program Adı	YÖNETİM VE DESTEK PROGRAMI
Alt Program Adı	TEFTİŞ, DENETİM VE DANIŞMANLIK HİZMETLERİ
Alt Program Hedefi	
Faaliyet Adı	İc Denetim

Açıklama

İdarenin, yönetim ve kontrol yapılarının risk analizleri doğrultusunda değerlendirilmesi, kaynakların etkili, ekonomik ve verimli kullanılıp kullanılmadığı hususunda incelemeler yapılması ve önerilerde bulunulması, harcamaların ve mali işlemlerin mevzuat ve üst politika belgelerine uygunluğu ile mali yönetim ve kontrol süreçlerinin denetlenmesi ve raporlanması gibi iş, işlem ve süreçlere yönelik giderleri bu faaliyet altında izlenmesi gibi faaliyetler yürütülmektedir.

EKONOMİK KOD	2020 Bütçe	2020 Harcama (Haziran)	2021 Bütçe	2022 Tahmin	2023 Tahmin
<i>Personel Giderleri</i>	271.000	135.095	307.000	329.000	350.000
<i>Sosyal Güvenlik Kurumuna Devlet Primi Giderleri</i>	39.000	20.999	43.000	47.000	49.000
<i>Mal ve Hizmet Alım Giderleri</i>					
<i>Faiz Giderleri</i>					
<i>Cari Transferler</i>					
<i>Sermaye Giderleri</i>					
<i>Sermaye Transferleri</i>					
<i>Borç Verme</i>					
BÜTÇE İÇİ TOPLAM KAYNAK	310.000	156.094	350.000	376.000	399.000
<i>Döner Sermaye</i>					
<i>Özel Hesap</i>					
<i>Diğer Bütçe Dışı Kaynak</i>					
BÜTÇE DIŞI TOPLAM KAYNAK					
FAALİYET MALİYETİ TOPLAMI	310.000	156.094	350.000	376.000	399.000

FAALİYET MALİYETLERİ TABLOSU

İdare Adı	KARABÜK ÜNİVERSİTESİ
Program Adı	YÖNETİM VE DESTEK PROGRAMI
Alt Program Adı	ÜST YÖNETİM, İDARİ VE MALİ HİZMETLER

**Alt
Program
Hedefi**

Faaliyet Adı Bilgi Teknolojilerine Yönelik Faaliyetler

Açıklama İdarenin, bilgi işlem sistemlerinin işletilmesi ve geliştirilmesi ile teknolojik kapasitelerinin artırılmasına yönelik iş, işlem ve süreçlere ilişkin giderleri bu faaliyet altında izlenmektedir.

EKONOMİK KOD	2020 Bütçe	2020 Harcama (Haziran)	2021 Bütçe	2022 Tahmin	2023 Tahmin
<i>Personel Giderleri</i>	1.570.700	1.058.736	1.775.000	1.906.000	2.025.000
<i>Sosyal Güvenlik Kurumuna Devlet Primi Giderleri</i>	222.400	158.216	245.000	263.000	279.000
<i>Mal ve Hizmet Alım Giderleri</i>	7.000		7.000	7.000	7.000
<i>Faiz Giderleri</i>					
<i>Cari Transferler</i>					
<i>Sermaye Giderleri</i>					
<i>Sermaye Transferleri</i>					
<i>Borç Verme</i>					
BÜTÇE İÇİ TOPLAM KAYNAK	1.800.100	1.216.952	2.027.000	2.176.000	2.311.000
<i>Döner Sermaye</i>					
<i>Özel Hesap</i>					
<i>Diğer Bütçe Dışı Kaynak</i>					
BÜTÇE DIŞI TOPLAM KAYNAK					
FAALİYET MALİYETİ TOPLAMI	1.800.100	1.216.952	2.027.000	2.176.000	2.311.000

FAALİYET MALİYETLERİ TABLOSU

İdare Adı KARABÜK ÜNİVERSİTESİ
Program Adı YÖNETİM VE DESTEK PROGRAMI

Alt Program Adı ÜST YÖNETİM, İDARİ VE MALİ HİZMETLER

Alt Program Hedefi

Faaliyet Adı Diğer Destek Hizmetleri

Açıklama İdarelerin tüm programlarına hizmet etmekle birlikte yukarıda yer alan faaliyetler kapsamına girmeyen diğer destek hizmeti niteliğindeki iş, işlem ve süreçlere yönelik giderleri bu faaliyet altında izlenmektedir.

EKONOMİK KOD	2020 Bütçe	2020 Harcama (Haziran)	2021 Bütçe	2022 Tahmin	2023 Tahmin
<i>Personel Giderleri</i>	1.297.000	398.310	1.468.000	1.577.000	1.674.000
<i>Sosyal Güvenlik Kurumuna Devlet Primi Giderleri</i>	277.000	84.353	306.000	328.000	348.000
<i>Mal ve Hizmet Alım Giderleri</i>					
<i>Faiz Giderleri</i>					
<i>Cari Transferler</i>					
<i>Sermaye Giderleri</i>					
<i>Sermaye Transferleri</i>					
<i>Borç Verme</i>					
BÜTÇE İÇİ TOPLAM KAYNAK	1.574.000	482.662	1.774.000	1.905.000	2.022.000
<i>Döner Sermaye</i>					
<i>Özel Hesap</i>					
<i>Diğer Bütçe Dışı Kaynak</i>					
BÜTÇE DIŞI TOPLAM KAYNAK					
FAALİYET MALİYETİ TOPLAMI	1.574.000	482.662	1.774.000	1.905.000	2.022.000

FAALİYET MALİYETLERİ TABLOSU

İdare Adı KARABÜK ÜNİVERSİTESİ

Program Adı YÖNETİM VE DESTEK PROGRAMI

Alt Program Adı ÜST YÖNETİM, İDARİ VE MALİ HİZMETLER

Alt Program Hedefi

Faaliyet Adı Engellilerin Erişebilirliğinin Sağlanması

Açıklama 5378 sayılı Engelliler Hakkında Kanun kapsamında engellilerin erişebilirliğinin sağlanması amacıyla yapılacak giderler bu faaliyet altında izlenmektedir.

EKONOMİK KOD	2020 Bütçe	2020 Harcama (Haziran)	2021 Bütçe	2022 Tahmin	2023 Tahmin
<i>Personel Giderleri</i>					
<i>Sosyal Güvenlik Kurumuna Devlet Primi Giderleri</i>					
<i>Mal ve Hizmet Alım Giderleri</i>					
<i>Faiz Giderleri</i>					
<i>Cari Transferler</i>					
<i>Sermaye Giderleri</i>	100.000		1.000.000	1.000.000	1.000.000
<i>Sermaye Transferleri</i>					
<i>Borç Verme</i>					
BÜTÇE İÇİ TOPLAM KAYNAK	100.000		1.000.000	1.000.000	1.000.000
<i>Döner Sermaye</i>					
<i>Özel Hesap</i>					
<i>Diğer Bütçe Dışı Kaynak</i>					
BÜTÇE DIŞI TOPLAM KAYNAK					
FAALİYET MALİYETİ TOPLAMI	100.000		1.000.000	1.000.000	1.000.000

FAALİYET MALİYETLERİ TABLOSU

İdare Adı KARABÜK ÜNİVERSİTESİ
Program Adı YÖNETİM VE DESTEK PROGRAMI
Alt Program Adı ÜST YÖNETİM, İDARİ VE MALİ HİZMETLER
Alt Program Hedefi

Faaliyet Adı Genel Destek Hizmetleri

Açıklama İdarenin, tüm programlarına hizmet eder nitelikte olan temizlik, güvenlik, aydınlatma, ısıtma, onarım, taşıma ve benzeri mal ve hizmetlerin temini; fiziki çalışma ortamlarının düzenlenmesi, genel evrak ve arşiv hizmetlerinin yürütülmesi, sivil savunma ve seferberlik hizmetlerinin planlanması ve yürütülmesi gibi iş, işlem ve süreçlere yönelik giderleri bu faaliyet altında izlenmektedir.

EKONOMİK KOD	2020 Bütçe	2020 Harcama (Haziran)	2021 Bütçe	2022 Tahmin	2023 Tahmin
<i>Personel Giderleri</i>	3.932.400	2.139.469	5.527.000	5.937.000	6.297.000
<i>Sosyal Güvenlik Kurumuna Devlet Primi Giderleri</i>	618.500	340.458	701.000	752.000	799.000
<i>Mal ve Hizmet Alım Giderleri</i>	209.900	101.172	229.000	244.000	259.000
<i>Faiz Giderleri</i>					
<i>Cari Transferler</i>	936.000	72.588	1.012.000	1.064.000	1.122.000
<i>Sermaye Giderleri</i>					
<i>Sermaye Transferleri</i>					
<i>Borç Verme</i>					
BÜTÇE İÇİ TOPLAM KAYNAK	5.696.800	2.653.687	7.469.000	7.997.000	8.477.000
<i>Döner Sermaye</i>					
<i>Özel Hesap</i>					
<i>Diğer Bütçe Dışı Kaynak</i>					
BÜTÇE DIŞI TOPLAM KAYNAK					

FAALİYET MALİYETİ TOPLAMI	5.696.800	2.653.687	7.469.000	7.997.000	8.477.000
----------------------------------	-----------	-----------	-----------	-----------	-----------

FAALİYET MALİYETLERİ TABLOSU

İdare Adı KARABÜK ÜNİVERSİTESİ
Program Adı YÖNETİM VE DESTEK PROGRAMI
Alt Program Adı ÜST YÖNETİM, İDARİ VE MALİ HİZMETLER
Alt Program Hedefi

Faaliyet Adı İnşaat ve Yapı İşlerinin Yürütülmesi

Açıklama Hazine adına kayıtlı olup idarelere tahsis edilen veya idareler adına kayıtlı olan taşınmazlara ilişkin her türlü yapım, kiralama, satım, işletme, bakım onarım ve benzeri iş, işlem ve süreçlerin yürütülmesine yönelik giderler bu faaliyet altında izlenmektedir.

EKONOMİK KOD	2020 Bütçe	2020 Harcama (Haziran)	2021 Bütçe	2022 Tahmin	2023 Tahmin
<i>Personel Giderleri</i>	2.677.400	1.750.199	3.028.000	3.252.000	3.453.000
<i>Sosyal Güvenlik Kurumuna Devlet Primi Giderleri</i>	388.900	265.263	428.000	460.000	488.000
<i>Mal ve Hizmet Alım Giderleri</i>	300.600	248.825	333.000	355.000	377.000
<i>Faiz Giderleri</i>					
<i>Cari Transferler</i>					
<i>Sermaye Giderleri</i>					
<i>Sermaye Transferleri</i>					
<i>Borç Verme</i>					
BÜTÇE İÇİ TOPLAM KAYNAK	3.366.900	2.264.287	3.789.000	4.067.000	4.318.000
<i>Döner Sermaye</i>					
<i>Özel Hesap</i>					
<i>Diğer Bütçe Dışı Kaynak</i>					

BÜTÇE DIŐI TOPLAM KAYNAK					
FAALİYET MALİYETİ TOPLAMI	3.366.900	2.264.287	3.789.000	4.067.000	4.318.000

FAALİYET MALİYETLERİ TABLOSU

İdare Adı KARABÜK ÜNİVERSİTESİ
Program Adı YÖNETİM VE DESTEK PROGRAMI
Alt Program Adı ÜST YÖNETİM, İDARİ VE MALİ HİZMETLER
Alt Program Hedefi

Faaliyet Adı İnsan Kaynakları Yönetimine İlişkin Faaliyetler

Açıklama İdarelerin tüm programlarına hizmet eder nitelikte olan temizlik, güvenlik, aydınlatma, ısıtma, onarım, taşıma ve benzeri mal ve hizmetlerin temini; fiziki çalışma ortamlarının düzenlenmesi, genel evrak ve arşiv hizmetlerinin yürütülmesi, sivilsavunma ve seferberlik hizmetlerinin planlanması ve yürütülmesi gibi iş, işlem ve süreçlere yönelik giderleri bu faaliyet altında izlenmektedir.

EKONOMİK KOD	2020 Bütçe	2020 Harcama (Haziran)	2021 Bütçe	2022 Tahmin	2023 Tahmin
<i>Personel Giderleri</i>	2.101.000	1.277.966	2.375.000	2.552.000	2.709.000
<i>Sosyal Güvenlik Kurumuna Devlet Primi Giderleri</i>	348.000	198.581	383.000	412.000	437.000
<i>Mal ve Hizmet Alım Giderleri</i>	33.000	19.905	35.000	37.000	39.000
<i>Faiz Giderleri</i>					
<i>Cari Transferler</i>	3.716.000	3.510.554	4.422.000	4.705.000	4.983.000
<i>Sermaye Giderleri</i>					
<i>Sermaye Transferleri</i>					
<i>Borç Verme</i>					
BÜTÇE İÇİ TOPLAM KAYNAK	6.198.000	5.007.006	7.215.000	7.706.000	8.168.000
<i>Döner</i>					

<i>Sermaye</i>					
<i>Özel Hesap</i>					
<i>Diğer Bütçe Dışı Kaynak</i>					
BÜTÇE DIŞI TOPLAM KAYNAK					
FAALİYET MALİYETİ TOPLAMI	6.198.000	5.007.006	7.215.000	7.706.000	8.168.000

FAALİYET MALİYETLERİ TABLOSU

İdare Adı KARABÜK ÜNİVERSİTESİ
Program Adı YÖNETİM VE DESTEK PROGRAMI
Alt Program Adı ÜST YÖNETİM, İDARİ VE MALİ HİZMETLER
Alt Program Hedefi

Faaliyet Adı Özel Kalem Hizmetleri

Açıklama Üst yönetimin çalışma programının düzenlenmesi ile resmi ve özel yazışmalar, protokol, tören, ziyaret, davet, karşılama, ağırlama gibi hizmetlerin yürütülmesi amacıyla gerçekleştirilen iş, işlem ve süreçlere yönelik giderler bu faaliyet altında izlenmektedir.

EKONOMİK KOD	2020 Bütçe	2020 Harcama (Haziran)	2021 Bütçe	2022 Tahmin	2023 Tahmin
<i>Personel Giderleri</i>	2.770.000	1.218.994	3.134.000	3.365.000	3.574.000
<i>Sosyal Güvenlik Kurumuna Devlet Primi Giderleri</i>	311.000	136.758	343.000	368.000	391.000
<i>Mal ve Hizmet Alım Giderleri</i>	66.000	21.607	72.000	76.000	80.000
<i>Faiz Giderleri</i>					
<i>Cari Transferler</i>					
<i>Sermaye Giderleri</i>					
<i>Sermaye Transferleri</i>					
<i>Borç Verme</i>					
BÜTÇE İÇİ TOPLAM	3.147.000	1.377.358	3.549.000	3.809.000	4.045.000

KAYNAK					
<i>Döner Sermaye</i>					
<i>Özel Hesap</i>					
<i>Diğer Bütçe Dışı Kaynak</i>					
BÜTÇE DIŞI TOPLAM KAYNAK					
FAALİYET MALİYETİ TOPLAMI	3.147.000	1.377.358	3.549.000	3.809.000	4.045.000

FAALİYET MALİYETLERİ TABLOSU

İdare Adı KARABÜK ÜNİVERSİTESİ
Program Adı YÖNETİM VE DESTEK PROGRAMI
Alt Program Adı ÜST YÖNETİM, İDARİ VE MALİ HİZMETLER
Alt Program Hedefi

Faaliyet Adı Strateji Geliştirme ve Mali Hizmetler

Açıklama İdareler tarafından yürütülen ve idarelerin tüm programlarına hizmet eder nitelikte olan mali yönetim ve kontrole ilişkin iş, işlem ve süreçlere yönelik giderler bu faaliyet altında izlenmektedir.

EKONOMİK KOD	2020 Bütçe	2020 Harcama (Haziran)	2021 Bütçe	2022 Tahmin	2023 Tahmin
<i>Personel Giderleri</i>	1.600.000	686.860	1.809.000	1.943.000	2.064.000
<i>Sosyal Güvenlik Kurumuna Devlet Primi Giderleri</i>	247.000	113.405	272.000	292.000	310.000
<i>Mal ve Hizmet Alım Giderleri</i>	15.000	2.313	16.000	17.000	18.000
<i>Faiz Giderleri</i>					
<i>Cari Transferler</i>					
<i>Sermaye Giderleri</i>					
<i>Sermaye Transferleri</i>					
<i>Borç Verme</i>					

BÜTÇE İÇİ TOPLAM KAYNAK	1.862.000	802.577	2.097.000	2.252.000	2.392.000
<i>Döner Sermaye</i>					
<i>Özel Hesap</i>					
<i>Diğer Bütçe Dışı Kaynak</i>					
BÜTÇE DIŞI TOPLAM KAYNAK					
FAALİYET MALİYETİ TOPLAMI	1.862.000	802.577	2.097.000	2.252.000	2.392.000

FAALİYET MALİYETLERİ TABLOSU

İdare Adı KARABÜK ÜNİVERSİTESİ
Program Adı YÖNETİM VE DESTEK PROGRAMI
Alt Program Adı ÜST YÖNETİM, İDARİ VE MALİ HİZMETLER
Alt Program Hedefi

Faaliyet Adı Taşınmaz Mal Gelirleriyle Yürütülecek Hizmetler

Açıklama Üniversitemizin mülkiyetinde bulunan kantin kafeterya, iş yerleri ve lojmanların bakım ve onarımları ile diğer mal ve hizmet alımları bu faaliyet altında yürütülmektedir.

EKONOMİK KOD	2020 Bütçe	2020 Harcama (Haziran)	2021 Bütçe	2022 Tahmin	2023 Tahmin
<i>Personel Giderleri</i>					
<i>Sosyal Güvenlik Kurumuna Devlet Primi Giderleri</i>					
<i>Mal ve Hizmet Alım Giderleri</i>	546.000	260.276	1.713.000	1.822.000	1.931.000
<i>Faiz Giderleri</i>					
<i>Cari Transferler</i>					
<i>Sermaye Giderleri</i>					
<i>Sermaye Transferleri</i>					

<i>Borç Verme</i>					
BÜTÇE İÇİ TOPLAM KAYNAK	546.000	260.276	1.713.000	1.822.000	1.931.000
<i>Döner Sermaye</i>					
<i>Özel Hesap</i>					
<i>Diğer Bütçe Dışı Kaynak</i>					
BÜTÇE DIŞI TOPLAM KAYNAK					
FAALİYET MALİYETİ TOPLAMI	546.000	260.276	1.713.000	1.822.000	1.931.000

FAALİYET MALİYETLERİ TABLOSU

İdare Adı KARABÜK ÜNİVERSİTESİ
Program Adı YÖNETİM VE DESTEK PROGRAMI
Alt Program Adı ÜST YÖNETİM, İDARİ VE MALİ HİZMETLER
Alt Program Hedefi

Faaliyet Adı Yükseköğretimde Öğrencilere Yönelik İdari Hizmetler

Açıklama Rektörlüğe bağlı birimlerin mal ve hizmet alımları ile birlikte yapım işleri bu faaliyet altında yürütülmektedir.

EKONOMİK KOD	2020 Bütçe	2020 Harcama (Haziran)	2021 Bütçe	2022 Tahmin	2023 Tahmin
<i>Personel Giderleri</i>	2.949.000	2.033.975	3.332.000	3.577.000	3.799.000
<i>Sosyal Güvenlik Kurumuna Devlet Primi Giderleri</i>	485.000	346.132	534.000	573.000	609.000
<i>Mal ve Hizmet Alım Giderleri</i>	17.000	523	18.000	19.000	20.000
<i>Faiz Giderleri</i>					
<i>Cari Transferler</i>					
<i>Sermaye Giderleri</i>					

<i>Sermaye Transferleri</i>					
<i>Borç Verme</i>					
BÜTÇE İÇİ TOPLAM KAYNAK	3.451.000	2.380.629	3.884.000	4.169.000	4.428.000
<i>Döner Sermaye</i>					
<i>Özel Hesap</i>					
<i>Diğer Bütçe Dışı Kaynak</i>					
BÜTÇE DIŞI TOPLAM KAYNAK					
FAALİYET MALİYETİ TOPLAMI	3.451.000	2.380.629	3.884.000	4.169.000	4.428.000

D. İdarenin Toplam Kaynak İhtiyacı

FAALİYETLER DÜZEYİNDE KARABÜK ÜNİVERSİTESİ PERFORMANS PROGRAMI MALİYETİ

PROGRAM SINIFLANDIRMASI	2021			2022			2023		
	BÜTÇE İÇİ	BÜTÇE DIŞI	TOPLAM	BÜTÇE İÇİ	BÜTÇE DIŞI	TOPLAM	BÜTÇE İÇİ	BÜTÇE DIŞI	TOPLAM
ARAŞTIRMA, GELİŞTİRME VE YENİLİK	713.000	0	713.000	759.000	0	759.000	804.000	0	804.000
YÜKSEKÖĞRETİMDE BİLİMSEL ARAŞTIRMA VE GELİŞTİRME	713.000	0	713.000	759.000	0	759.000	804.000	0	804.000
<i>Yükseköğretim Kurumlarının Bilimsel Araştırma Projeleri</i>	713.000	0	713.000	759.000	0	759.000	804.000	0	804.000
YÜKSEKÖĞRETİM	250.564.000	0	250.564.000	265.469.000	0	265.469.000	285.758.000	0	285.758.000
ÖN LİSANS EĞİTİMİ, LİSANS EĞİTİMİ VE LİSANSÜSTÜ EĞİTİM	238.461.000	0	238.461.000	252.565.000	0	252.565.000	272.065.000	0	272.065.000
<i>Doktora ve Tıpta Uzmanlık Eğitimi</i>	47.000	0	47.000	49.000	0	49.000	51.000	0	51.000
<i>Yükseköğretim Kurumları Bilgi ve Kültürel Kaynaklar ile Sportif Altyapının Geliştirilmesi Hizmetleri</i>	1.593.000	0	1.593.000	1.639.000	0	1.639.000	1.676.000	0	1.676.000
<i>Yükseköğretim Kurumları Birinci Öğretim</i>	223.742.000	0	223.742.000	236.958.000	0	236.958.000	255.593.000	0	255.593.000
<i>Yükseköğretim Kurumları İkinci Öğretim</i>	12.133.000	0	12.133.000	12.907.000	0	12.907.000	13.670.000	0	13.670.000
<i>Yükseköğretim Kurumları Uzaktan Eğitim</i>	463.000	0	463.000	499.000	0	499.000	532.000	0	532.000

<i>Yükseköğretim Kurumları Yaz Okulları</i>	483.000	0	483.000	513.000	0	513.000	543.000	0	543.000
YÜKSEKÖĞRETİMDE ÖĞRENCİ YAŞAMI	12.103.000	0	12.103.000	12.904.000	0	12.904.000	13.693.000	0	13.693.000
<i>Yükseköğretimde Beslenme Hizmetleri</i>	7.342.000	0	7.342.000	7.814.000	0	7.814.000	8.277.000	0	8.277.000
<i>Yükseköğretimde Kültür ve Spor Hizmetleri</i>	1.367.000	0	1.367.000	1.454.000	0	1.454.000	1.538.000	0	1.538.000
<i>Yükseköğretimde Öğrenci Yaşamına İlişkin Diğer Hizmetler</i>	3.391.000	0	3.391.000	3.633.000	0	3.633.000	3.875.000	0	3.875.000
<i>Yükseköğretimde Sağlık Hizmetleri</i>	3.000	0	3.000	3.000	0	3.000	3.000	0	3.000
YÖNETİM VE DESTEK PROGRAMI	35.215.000	0	35.215.000	37.653.000	0	37.653.000	39.889.000	0	39.889.000
TEFTİŞ, DENETİM VE DANIŞMANLIK HİZMETLERİ	698.000	0	698.000	750.000	0	750.000	797.000	0	797.000
<i>Hukuki Danışmanlık ve Muhakemat Hizmetleri</i>	348.000	0	348.000	374.000	0	374.000	398.000	0	398.000
<i>İç Denetim</i>	350.000	0	350.000	376.000	0	376.000	399.000	0	399.000
ÜST YÖNETİM, İDARİ VE MALİ HİZMETLER	34.517.000	0	34.517.000	36.903.000	0	36.903.000	39.092.000	0	39.092.000
<i>Bilgi Teknolojilerine Yönelik Faaliyetler</i>	2.027.000	0	2.027.000	2.176.000	0	2.176.000	2.311.000	0	2.311.000
<i>Diğer Destek Hizmetleri</i>	1.774.000	0	1.774.000	1.905.000	0	1.905.000	2.022.000	0	2.022.000
<i>Engellilerin Erişebilirliğinin Sağlanması</i>	1.000.000	0	1.000.000	1.000.000	0	1.000.000	1.000.000	0	1.000.000
<i>Genel Destek Hizmetleri</i>	7.469.000	0	7.469.000	7.997.000	0	7.997.000	8.477.000	0	8.477.000
<i>İnşaat ve Yapı İşlerinin Yürütülmesi</i>	3.789.000	0	3.789.000	4.067.000	0	4.067.000	4.318.000	0	4.318.000
<i>İnsan Kaynakları Yönetimine İlişkin Faaliyetler</i>	7.215.000	0	7.215.000	7.706.000	0	7.706.000	8.168.000	0	8.168.000
<i>Özel Kalem Hizmetleri</i>	3.549.000	0	3.549.000	3.809.000	0	3.809.000	4.045.000	0	4.045.000
<i>Strateji Geliştirme ve Mali Hizmetler</i>	2.097.000	0	2.097.000	2.252.000	0	2.252.000	2.392.000	0	2.392.000

<i>Taşınmaz Mal Gelirleriyle Yürütülecek Hizmetler</i>	1.713.000	0	1.713.000	1.822.000	0	1.822.000	1.931.000	0	1.931.000
<i>Yükseköğretimde Öğrencilere Yönelik İdari Hizmetler</i>	3.884.000	0	3.884.000	4.169.000	0	4.169.000	4.428.000	0	4.428.000
GENEL TOPLAM	286.492.000	0	286.492.000	303.881.000	0	303.881.000	326.451.000	0	326.451.000

EKONOMİK SINIFLANDIRMA DÜZEYİNDE KARABÜK ÜNİVERSİTESİ PERFORMANS PROGRAMI MALİYETİ

EKONOMİK KOD	2021				2022				2023			
	HİZMET PROGRAMLARI TOPLAM	YÖNETİM VE DESTEK PROGRAMI	PROGRAM DIŞI GİDERLER	TOPLAM	HİZMET PROGRAMLARI TOPLAM	YÖNETİM VE DESTEK PROGRAMI	PROGRAM DIŞI GİDERLER	TOPLAM	HİZMET PROGRAMLARI TOPLAM	YÖNETİM VE DESTEK PROGRAMI	PROGRAM DIŞI GİDERLER	TOPLAM
<i>Personel Giderleri</i>	175.885.000	23.000.000		198.885.000	188.918.000	24.702.000		213.620.000	200.522.000	26.225.000		226.747.000
<i>Sosyal Güvenlik Kurumuna Devlet Primi Giderleri</i>	23.962.000	3.291.000		27.253.000	25.753.000	3.533.000		29.286.000	27.348.000	3.751.000		31.099.000
<i>Mal ve Hizmet Alım Giderleri</i>	26.428.000	2.490.000		28.918.000	28.127.000	2.649.000		30.776.000	29.793.000	2.808.000		32.601.000
<i>Faiz Giderleri</i>				0				0				0
<i>Cari Transferler</i>		5.434.000		5.434.000		5.769.000		5.769.000		6.105.000		6.105.000
<i>Sermaye Giderleri</i>	25.002.000	1.000.000		26.002.000	23.430.000	1.000.000		24.430.000	28.899.000	1.000.000		29.899.000
<i>Sermaye Transferleri</i>				0				0				0
<i>Borç Verme</i>				0				0				0

<i>Yedek Ödenekler</i>				0				0				0
BÜTÇE İÇİ TOPLAM KAYNAK	251.277.000	35.215.000	0	286.492.000	266.228.000	37.653.000	0	303.881.000	286.562.000	39.889.000	0	326.451.000
<i>Düner Sermaye</i>				0				0				0
<i>Özel Hesap</i>				0				0				0
<i>Diğer Bütçe Dışı Kaynak</i>				0				0				0
BÜTÇE DIŞI TOPLAM KAYNAK	0	0	0	0	0	0	0	0	0	0	0	0
GENEL TOPLAM	251.277.000	35.215.000	0	286.492.000	266.228.000	37.653.000	0	303.881.000	286.562.000	39.889.000	0	326.451.000

E. Diğer Hususlar

FAALİYETLERDEN SORUMLU HARCAMA BİRİMLERİ

İdare Adı KARABÜK ÜNİVERSİTESİ
Yıl 2020 (Cumhurbaşkanı Teklifi)

PROGRAM	ALT PROGRAM	FAALİYET	SORUMLU HARCAMA BİRİMİ
ARAŞTIRMA, GELİŞTİRME VE YENİLİK	YÜKSEKÖĞRETİMDE BİLİMSEL ARAŞTIRMA VE GELİŞTİRME	Yükseköğretim Kurumlarının Bilimsel Araştırma Projeleri	ÖZEL KALEM (REKTÖRLÜK)
YÜKSEKÖĞRETİM HİZMETLERİ	ÖN LİSANS EĞİTİMİ, LİSANS EĞİTİMİ VE LİSANSÜSTÜ EĞİTİM	Doktora ve Tıpta Uzmanlık Eğitimi	Sağlık Bilimleri Enstitüsü, FEN BİLİMLERİ ENSTİTÜSÜ, Demir -Çelik Enstitüsü, SOSYAL BİLİMLER ENSTİTÜSÜ
		Yükseköğretim Kurumları Bilgi ve Kültürel Kaynaklarının Geliştirilmesi ve Erişimin Kolaylaştırılması	KÜTÜPHANE VE DOKÜMANTASYON DAİRE BAŞKANLIĞI
		Yükseköğretim Kurumları Birinci Öğretim	İDARİ VE MALİ İŞLER DAİRE BAŞKANLIĞI, PERSONEL DAİRE BAŞKANLIĞI, YAPI İŞLERİ VE TEKNİK DAİRE BAŞKANLIĞI, Sağlık Bilimleri Enstitüsü, Tıp Fakültesi, Dış Hekimliği Fakültesi, Sağlık Bilimleri Fakültesi, Sağlık Hizmetleri Meslek Yüksekokulu, FEN BİLİMLERİ ENSTİTÜSÜ, Demir -Çelik Enstitüsü, Fen Fakültesi, Mimarlık Fakültesi, MÜHENDİSLİK FAKÜLTESİ, Teknoloji Fakültesi, Orman Fakültesi, TEKNİK EĞİTİM FAKÜLTESİ, Sivil Havacılık Yüksekokulu, T.O.B.B. Teknik Bilimler Meslek Yüksekokulu, Yenice Meslek Yüksekokulu, Eflani Hayvansal Üretim ve Yönetim Meslek Yüksekokulu, SOSYAL BİLİMLER ENSTİTÜSÜ, İşletme Fakültesi, İKTİSADİ VE İDARİ BİLİMLER FAKÜLTESİ, SAFRANBOLU FETHİ TOKER GÜZEL SANATLAR FAKÜLTESİ, Edebiyat Fakültesi, İletişim Fakültesi, İlahiyat Fakültesi, Turizm Fakültesi-Safranbolu, Hasan Doğan Beden Eğitimi ve Spor Yüksek Okulu, SAFRANBOLU DEVLET KONSERVATUVARI, Yabancı Diller Yüksek Okulu, SAFRANBOLU MESLEK YÜKSEKOKULU, Eskipazar Meslek Yüksek Okulu, Sosyal Bilimler Meslek Yüksekokulu, Adalet Meslek Yüksekokulu

		Yükseköğretim Kurumları İkinci Öğretim	İDARİ VE MALİ İŞLER DAİRE BAŞKANLIĞI, YAPI İŞLERİ VE TEKNİK DAİRE BAŞKANLIĞI, Sağlık Bilimleri Fakültesi, Sağlık Hizmetleri Meslek Yüksekokulu, Fen Fakültesi, MÜHENDİSLİK FAKÜLTESİ, Teknoloji Fakültesi, T.O.B.B. Teknik Bilimler Meslek Yüksekokulu, İşletme Fakültesi, İKTİSADİ VE İDARİ BİLİMLER FAKÜLTESİ, Edebiyat Fakültesi, İlahiyat Fakültesi, Turizm Fakültesi-Safranbolu, Hasan Doğan Beden Eğitimi ve Spor Yüksek Okulu, SAFRANBOLU MESLEK YÜKSEKOKULU, Eskipazar Meslek Yüksek Okulu, Adalet Meslek Yüksekokulu
		Yükseköğretim Kurumları Uzaktan Eğitim	İDARİ VE MALİ İŞLER DAİRE BAŞKANLIĞI, Sağlık Hizmetleri Meslek Yüksekokulu, FEN BİLİMLERİ ENSTİTÜSÜ, MÜHENDİSLİK FAKÜLTESİ, SOSYAL BİLİMLER ENSTİTÜSÜ, İKTİSADİ VE İDARİ BİLİMLER FAKÜLTESİ, Edebiyat Fakültesi, SAFRANBOLU MESLEK YÜKSEKOKULU, Eskipazar Meslek Yüksek Okulu
		Yükseköğretim Kurumları Yaz Okulları	İDARİ VE MALİ İŞLER DAİRE BAŞKANLIĞI, Sağlık Bilimleri Fakültesi, Sağlık Hizmetleri Meslek Yüksekokulu, Fen Fakültesi, Mimarlık Fakültesi, MÜHENDİSLİK FAKÜLTESİ, Teknoloji Fakültesi, Orman Fakültesi, T.O.B.B. Teknik Bilimler Meslek Yüksekokulu, Yenice Meslek Yüksekokulu, Eflani Hayvansal Üretim ve Yönetim Meslek Yüksekokulu, İşletme Fakültesi, İKTİSADİ VE İDARİ BİLİMLER FAKÜLTESİ, SAFRANBOLU FETHİ TOKER GÜZEL SANATLAR FAKÜLTESİ, Edebiyat Fakültesi, İlahiyat Fakültesi, Turizm Fakültesi-Safranbolu, Hasan Doğan Beden Eğitimi ve Spor Yüksek Okulu, Yabancı Diller Yüksek Okulu, SAFRANBOLU MESLEK YÜKSEKOKULU, Eskipazar Meslek Yüksek Okulu, Adalet Meslek Yüksekokulu
	Yükseköğretimde Beslenme Hizmetleri	SAĞLIK, KÜLTÜR VE SPOR DAİRE BAŞKANLIĞI	
YÜKSEKÖĞRETİMDE ÖĞRENCİ YAŞAMI	Yükseköğretimde Kültür ve Spor Hizmetleri	SAĞLIK, KÜLTÜR VE SPOR DAİRE BAŞKANLIĞI	
	Yükseköğretimde Öğrenci Yaşamına İlişkin Diğer Hizmetler	PERSONEL DAİRE BAŞKANLIĞI, SAĞLIK, KÜLTÜR VE SPOR DAİRE BAŞKANLIĞI, YAPI İŞLERİ VE TEKNİK DAİRE BAŞKANLIĞI, ÖĞRENCİ İŞLERİ DAİRE BAŞKANLIĞI	
	Yükseköğretimde Sağlık Hizmetleri	SAĞLIK, KÜLTÜR VE SPOR DAİRE BAŞKANLIĞI	

YÖNETİM VE DESTEK PROGRAMI	TEFTİŞ, DENETİM VE DANIŞMANLIK HİZMETLERİ	Hukuki Danışmanlık ve Muhakemat Hizmetleri	HUKUK MÜŞAVİRLİĞİ
		İç Denetim	ÖZEL KALEM (REKTÖRLÜK)
	ÜST YÖNETİM, İDARİ VE MALİ HİZMETLER	Bilgi Teknolojilerine Yönelik Faaliyetler	BİLGİ İŞLEM DAİRE BAŞKANLIĞI
		Diğer Destek Hizmetleri	İDARİ VE MALİ İŞLER DAİRE BAŞKANLIĞI
		Engellilerin Erişebilirliğinin Sağlanması	YAPI İŞLERİ VE TEKNİK DAİRE BAŞKANLIĞI
		Genel Destek Hizmetleri	ÖZEL KALEM (GENEL SEKRETERLİK), İDARİ VE MALİ İŞLER DAİRE BAŞKANLIĞI, PERSONEL DAİRE BAŞKANLIĞI
		İnsan Kaynakları Yönetimine İlişkin Faaliyetler	PERSONEL DAİRE BAŞKANLIĞI
		İnşaat ve Yapı İşlerinin Yürütülmesi	İDARİ VE MALİ İŞLER DAİRE BAŞKANLIĞI, YAPI İŞLERİ VE TEKNİK DAİRE BAŞKANLIĞI
		Özel Kalem Hizmetleri	ÖZEL KALEM (REKTÖRLÜK)
		Strateji Geliştirme ve Mali Hizmetler	STRATEJİ GELİŞTİRME DAİRE BAŞKANLIĞI

PERFORMANS GÖSTERGELERİNİN İZLENMESİNDEN SORUMLU BİRİMLER

İdare Adı: KARABÜK ÜNİVERSİTESİ

PROGRAM	ALT PROGRAM	PERFORMANS GÖSTERGELERİ	SORUMLU BİRİM
ARAŞTIRMA, GELİŞTİRME VE YENİLİK	ARAŞTIRMA ALTYAPILARI	Araştırma altyapısı projesi tamamlanma oranı	ÖZEL KALEM (GENEL SEKRETERLİK)
	YÜKSEKÖĞRETİMDE BİLİMSEL ARAŞTIRMA VE GELİŞTİRME	Ar-ge'ye harcanan bütçenin toplam bütçeye oranı	ÖZEL KALEM (REKTÖRLÜK)
		Ar-ge sonucu ortaya çıkan ürünlere ilişkin alınan patent sayısı	ÖZEL KALEM (REKTÖRLÜK)
		Ar-ge sonucu ticarileştirilen ürün sayısı	ÖZEL KALEM (REKTÖRLÜK)
		Araştırma merkezleri gelir miktarı	ÖZEL KALEM (REKTÖRLÜK)
		Araştırma merkezlerinin sanayi ile yaptığı proje sayısı	ÖZEL KALEM (REKTÖRLÜK)
		BAP kapsamında desteklenen araştırma projeleri sayısı	ÖZEL KALEM (REKTÖRLÜK)
		Öğretim elemanı başına düşen ar-ge proje sayısı	ÖZEL KALEM (REKTÖRLÜK)
		Patent, faydalı model ve endüstriyel tasarım başvuru sayısı	ÖZEL KALEM (REKTÖRLÜK)
		Ulusal ve uluslararası kuruluşlar tarafından desteklenen ar-ge projesi sayısı	ÖZEL KALEM (REKTÖRLÜK)
		Uluslararası endekslerde yer alan bilimsel yayın sayısı	KÜTÜPHANE VE DOKÜMANTASYON DAİRE BAŞKANLIĞI
HAYAT BOYU ÖĞRENME	YÜKSEKÖĞRETİM KURUMLARI SÜREKLİ EĞİTİM FAALİYETLERİ	Dezavantajlı gruplara yönelik sosyal entegrasyon ve kapsayıcılığa ilişkin yapılan faaliyet sayısı	SAĞLIK, KÜLTÜR VE SPOR DAİRE BAŞKANLIĞI
		Eğitim programlarına başvuran kişi sayısı	ÖZEL KALEM (REKTÖRLÜK)
		Mezunlara yönelik gerçekleştirilen faaliyet sayısı	SAĞLIK, KÜLTÜR VE SPOR DAİRE BAŞKANLIĞI
		Sürekli Eğitim Merkezi (SEM) ve Dil Merkezi (DİLMER) tarafından mesleki eğitime yönelik verilen sertifika sayısı	ÖZEL KALEM (GENEL SEKRETERLİK)
		Tamamlanan sosyal sorumluluk projeleri sayısı	SAĞLIK, KÜLTÜR VE SPOR DAİRE BAŞKANLIĞI
		Üniversitenin çevrecilik alanlarında aldığı ödül sayısı	ÖZEL KALEM (GENEL SEKRETERLİK)

TEDAVİ EDİCİ SAĞLIK	TEDAVİ EDİCİ SAĞLIK	Ameliyat sayısı	
		Üniversite hastaneleri nitelikli yatak oranı	
		Üniversite hastaneleri yatak doluluk oranı	
		Yatan hasta sayısı	
YÜKSEKÖĞRETİM HİZMETLERİ	ÖĞRETİM ELEMANLARININ MESLEKİ GELİŞİMİ	SCI, SCI-Expanded, SSCI ve AHCI kapsamındaki dergilerde öğretim elemanı başına düşen yayın sayısı	ÖZEL KALEM (GENEL SEKRETERLİK)
		Araştırma bursundan yararlanan öğrenci sayısı	ÖZEL KALEM (REKTÖRLÜK)
		YÖK tarafından öncelikli alanlarında sağlanan burslardan yararlanan doktora öğrenci sayısı	ÖZEL KALEM (REKTÖRLÜK)
		YÖK tarafından sağlanan yurt dışında yabancı dil yeterliliklerinin artırılmasına yönelik burslardan yararlanan sayısı	ÖZEL KALEM (REKTÖRLÜK)
		Yükseköğretim Kurulu, Türkiye Bilimler Akademisi ve TÜBİTAK bilim, teşvik ve sanat ödülleri sayısı	ÖZEL KALEM (REKTÖRLÜK)
	ÖN LİSANS EĞİTİMİ, LİSANS EĞİTİMİ VE LİSANSÜSTÜ EĞİTİM	Doktora eğitimini tamamlayanların sayısı	ÖĞRENCİ İŞLERİ DAİRE BAŞKANLIĞI
		Eğitim bilimleri kontenjan doluluk oranı	ÖĞRENCİ İŞLERİ DAİRE BAŞKANLIĞI
		Eğitimin program süresinde bitirilme oranı	ÖĞRENCİ İŞLERİ DAİRE BAŞKANLIĞI
		Fen bilimleri kontenjan doluluk oranı	ÖĞRENCİ İŞLERİ DAİRE BAŞKANLIĞI
		Kütüphanede bulunan basılı ve elektronik kaynak sayısı	KÜTÜPHANE VE DOKÜMANTASYON DAİRE BAŞKANLIĞI
		Kütüphanede bulunan öğrenci başına düşen basılı ve elektronik kaynak sayısı	KÜTÜPHANE VE DOKÜMANTASYON DAİRE BAŞKANLIĞI
		Kütüphaneden yararlanan kişi sayısı	KÜTÜPHANE VE DOKÜMANTASYON DAİRE BAŞKANLIĞI
		Lisansüstü öğrencilerin toplam öğrenciler içindeki payı	ÖĞRENCİ İŞLERİ DAİRE BAŞKANLIĞI
		Öğrenci başına düşen eğitim alanı	YAPI İŞLERİ VE TEKNİK DAİRE BAŞKANLIĞI ÖĞRENCİ İŞLERİ DAİRE BAŞKANLIĞI

		Öğrenci başına düşen kapalı alan	YAPI İŞLERİ VE TEKNİK DAİRE BAŞKANLIĞI, ÖĞRENCİ İŞLERİ DAİRE BAŞKANLIĞI
		Öğrenci değişim programlarından yararlanan öğrencilerin oranı	ÖZEL KALEM (REKTÖRLÜK)
		Öğretim üyesi başına düşen öğrenci sayısı	PERSONEL DAİRE BAŞKANLIĞI, ÖĞRENCİ İŞLERİ DAİRE BAŞKANLIĞI
		Sağlık bilimleri kontenjan doluluk oranı	ÖĞRENCİ İŞLERİ DAİRE BAŞKANLIĞI
		Sosyal bilimler kontenjan doluluk oranı	ÖĞRENCİ İŞLERİ DAİRE BAŞKANLIĞI
		Teknokent veya Teknoloji Transfer Ofisi (TTO) projelerine katılan öğrenci sayısı	ÖZEL KALEM (REKTÖRLÜK)
		Uluslararası kuruluşlarla ortak uygulanan eğitim programı sayısı	ÖZEL KALEM (REKTÖRLÜK)
		Yabancı dilde eğitim veren program sayısı	ÖĞRENCİ İŞLERİ DAİRE BAŞKANLIĞI
		Yabancı uyruklu akademisyen sayısı	PERSONEL DAİRE BAŞKANLIĞI
		Yabancı uyruklu öğrenci sayısı	ÖĞRENCİ İŞLERİ DAİRE BAŞKANLIĞI
		Yan dal ve çift ana dal programından mezun olanların toplam mezun sayısına oranı	ÖĞRENCİ İŞLERİ DAİRE BAŞKANLIĞI
	YÜKSEKÖĞRETİMDE ÖĞRENCİ YAŞAMI	Barınma hizmetlerinden yararlanan öğrenci sayısı	
		Beslenme hizmetlerinden yararlanan öğrenci sayısı	SAĞLIK, KÜLTÜR VE SPOR DAİRE BAŞKANLIĞI
		Öğrenci başına düşen sosyal donatı alanı	YAPI İŞLERİ VE TEKNİK DAİRE BAŞKANLIĞI, ÖĞRENCİ İŞLERİ DAİRE BAŞKANLIĞI
		Öğrenci kulüp ve topluluk sayısı	SAĞLIK, KÜLTÜR VE SPOR DAİRE BAŞKANLIĞI
		Sosyal, kültürel ve sportif faaliyet sayısı	SAĞLIK, KÜLTÜR VE SPOR DAİRE BAŞKANLIĞI
		Yükseköğretimde öğrenci başına barınma harcaması	
		Yükseköğretimde öğrenci başına beslenme harcaması	SAĞLIK, KÜLTÜR VE SPOR DAİRE BAŞKANLIĞI
		Yükseköğretimde öğrenci yaşamından memnuniyet oranı	ÖĞRENCİ İŞLERİ DAİRE BAŞKANLIĞI
		Yükseköğretimde öğrencilere sunulan sağlık hizmetinden yararlanan öğrenci sayısının toplam öğrenci sayısına oranı	