

T.C  
KARABÜK ÜNİVERSİTESİ



*2025 YILI PERFORMANS PROGRAMI*



*Eđitim, kltr ve bilgi aydınlıęa aılan en geniř penceredir.*

*K. Atatrk*

## SUNUŞ



Yaşanmakta olan hızlı gelişmelere ve eğilimlere bağlı olarak üniversitelerin görevleri de sürekli olarak çeşitlenmekte ve artmaktadır. Üniversitelerin, kalkınma ve gelişme için bilgi toplumunu oluşturma sürecine destek sağlamakla yükümlü oldukları bilinmektedir. Buna bağlı olarak üniversiteler üzerinde artan talep baskısı ve kısıtlı kalan kaynaklar, önceliklerin özenle belirlenmesini gerektirmiştir. Bu kapsamda kamu yönetiminde de yeniden yapılanma süreci gerçekleştirilmiş ve toplumun taleplerine karşı daha duyarlı, katılımcılığa önem veren, hedef ve önceliklerini açık biçimde belirlemiş, hesap verebilen, şeffaf, etkin ve rekabete dayalı bir yönetiminin gereği olarak stratejik planlama ve ona paralel olarak performans programı hazırlanması ve izlenmesi anlayışı benimsenmiştir.

Karabük Üniversitesi üstlendiği misyon ile bölgesel, ulusal ve uluslararası ölçekte eğitim, araştırma ve toplumsal hizmet alanlarında önemli atılımlar gerçekleştirmektedir. Üniversitemiz yükseköğretimin tüm seviyelerinde öğretim hizmetlerini sürdürürken özellikle mühendislik alanları başta olmak üzere birçok alanda önemli bilimsel ve sosyal projeleri de hayata geçirmektedir. Karabük Üniversitesi küreselleşen dünyada benzerlerinden özellikle akademik atılımları, sosyal paydaşlarıyla bütünleşmesi ve sosyal sorumluluk projeleri bakımından önemli oranda farklılaşmaktadır.

Üniversitemizin akademik kapasitesini güçlendirmek ve belirlenen vizyonuna ulaşmasını sağlamak amacıyla hazırlanan 2021-2025 dönemi stratejik planlama çalışması, gelecekte ulaşmak istediğimiz stratejik amaçları ve bunlara ulaşmak için uygulanacak stratejileri ve amaçlara ne ölçüde ulaşıldığını saptamaya yönelik performans göstergelerini belgelemektedir. Stratejik planlamaya paralel olarak performans programı hazırlanması ve izlenmesi gerekmektedir. Bu kapsamda üniversitemizin yürüteceği faaliyetler ile bunların kaynak ihtiyacını, performans hedef ve göstergelerini içeren 2025 yılı performans programı hazırlanmıştır.

Kurumsal olanaklarımızın yanı sıra sosyal paydaşlarımızın katkıları da dikkate alınarak hazırlanan 2025 Yılı Performans Programında, Üniversitemizle ilgili genel bilgiler ve performans bilgileri yer almaktadır. Üniversitemiz performans programının stratejik amaç ve hedeflere en az sapmayla ulaşması, Üniversitemizin vizyonuna emin adımlarla ilerlemesi, bilimsel gelişim ve kalkınma açısından önemlidir. Bugünün ve geleceğin gelişen ve değişen koşullarında stratejik amaçlara ulaşmak, orada tutunmak ve yeni stratejik amaçlara bilinçli sıçrayışlar yapmak, insan unsurunun üst düzey performansı ile gerçekleştirilebilir.

Tüm paydaşlarımıza 2025 yılı performans döneminde üstün başarı dilekleriyle...

**Prof. Dr. Fatih KIRIŞIK**  
**Rektör**

# İÇİNDEKİLER

1. GENEL BİLGİLER .....	8
1.1 Yetki Görev ve Sorumluluklar.....	8
1.2 Teşkilat Yapısı .....	18
1.3 Fiziksel KaynaklarYerleşkeler.....	19
1.4 İnsan Kaynakları .....	35
1.5 Diğer Hususlar .....	38
2. PERFORMANS BİLGİLERİ.....	41
2.1 Temel Politika ve Öncelikler.....	41
2.2 Amaçlar ve Hedefler.....	43
2.3 İdare Performans Bilgisi .....	47
2.4 İdarenin Toplam Kaynak İhtiyacı .....	90
2.5 Diğer Hususlar .....	92

## TABLolar

Tablo 1. Karabük Üniversitesi Taşınmazlarının Dağılımı.....	30
Tablo 2. Kapalı Mekânların Hizmet Alanlarına Göre Dağılımı .....	31
Tablo 3. Mevcut Taşıt Araçları .....	32
Tablo 4. İş Makineleri .....	32
Tablo 5. Kütüphane Kaynakları .....	34
Tablo 6. Kütüphane Kullanım Oranları.....	34
Tablo 7. Yıllar İtibari ile Akademik ve İdari Kadroların Gelişimi.....	35
Tablo 8. Akademik, İdari ve Sürekli İşçi Personel Dağılımı.....	36
Tablo 9. Yönetici Personel Dağılımı .....	36
Tablo 10. Akademik Personelin Yıllar İtibariyle Unvan/Cinsiyet Dağılımı .....	37
Tablo 11. İdari Personel Dağılımı .....	38
Tablo 12. Öğrenci Sayıları .....	38
Tablo 13. Öğrenci Kontenjanları ve Doluluk Oranları .....	39
Tablo 14. 2023-2024 Eğitim-Öğretim Yılında Yatay ve Dikey Geçişle Gelen Öğrenci Sayısı .....	40
Tablo 15. Öğrencilerin Yüksek Lisans (Tezli/Tezsiz) ve Doktora Programlarına Dağılımı .....	40
Tablo 16. Uluslararası Öğrencilerin Sayısı .....	40
Tablo 17. 2023-2024 Eğitim Öğretim Dönemi Mezun Öğrenci Bilgileri .....	41
Tablo 18. Stratejik Amaç ve Hedefler .....	44
Tablo 19. Alt Program Hedefleri ve Stratejik Plan İlişkisi .....	46

## RESİMLER

Resim 1. Karabük Üniversitesi Merkez Yerleşkesi.....	19
Resim 2. Karabük Üniversitesi Merkez Kütüphanesi .....	20
Resim 3. Prof. Dr. Burhanettin UYSAL Ayyıldızlı Stadyumu .....	20
Resim 4. Demir Çelik Enstitüsü.....	21
Resim 5 .Mühendislik Fakültesi Laboratuvarı .....	21
Resim 6. Safranbolu Fethi Toker Güzel Sanatlar ve Tasarım Fakültesi Binası .....	22
Resim 7.Safranbolu Şefik Yılmaz Dizdar Meslek Yüksekokulu .....	23
Resim 8. Türker İnanoğlu İletişim Fakültesi Binası .....	23
Resim 9. Prof. Dr. Fuat Sezgin Safranbolu Bilim ve Sanat Akademisi (Tarihi Taş Bina) .....	24
Resim 10. KBÜ Üniversite Evi.....	24
Resim 11. Yenice Meslek Yüksekokulu .....	25
Resim 12. Yenice Meslek Yüksekokulu .....	25
Resim 13. Eskipazar Meslek Yüksekokulu Yerleşkesi .....	26
Resim 14. Eskipazar Meslek Yüksekokulu Binası.....	26
Resim 15. Eflani Meslek Yüksekokulu.....	27
Resim 16. Eflani Meslek Yüksekokulu.....	27
Resim 17. Türkiye Odalar ve Borsalar Birliği (TOBB) Teknik Bilimler Meslek Yüksekokulu Yerleşkesi .....	28
Resim 18. Türkiye Odalar ve Borsalar Birliği (TOBB) Teknik Bilimler Meslek Yüksekokulu Binası .....	28
Resim 19. Uluslararası Öğrenciler .....	29
Resim 20. Mezuniyet .....	29

## 1. GENEL BİLGİLER

Karabük Üniversitesi, 29 Mayıs 2007 tarihli ve 26536 sayılı Resmî Gazete 'de yayımlanan 5662 sayılı Kanun'la Batı Karadeniz Bölgesinde bulunan Karabük ilinde kurulmuş olan bir devlet üniversitesidir.

Batı Karadeniz Bölgesinde, ekonomik ve stratejik olarak etkin bir yörede kurulmuş olan Üniversitemize bağlı farklı yerleşkelerde 17 Fakülte, 3 Yüksekokul, 1 Devlet Konservatuarı, 10 Meslek Yüksekokulu, 2 Enstitü ve 18 Uygulama ve Araştırma Merkezi bulunmaktadır.

Karabük Üniversitesi, merkez ve merkeze bağlı 5 ilçede bulunan Fakülte, Enstitü, Yüksekokul, Meslek Yüksekokulu ile Uygulama ve Araştırma Merkezleriyle tüm bölgede, gerek eğitim-öğretime gerek bilime gerekse sosyokültürel yaşama olumlu katkıda bulunmak ilkesini esas alarak eğitim öğretim faaliyetlerini yürütmektedir.

Üniversitemizde 43.992 öğrenci öğrenim görmekte olup; 149 profesör, 172 doçent, 391 doktor öğretim üyesi, 231 öğretim görevlisi, 178 araştırma görevlisi, 42 yabancı uyruklu öğretim elemanından oluşan 1.163 akademik personel ile 683 idari personel ve 310 işçi olmak üzere toplam 2.156 personel görev yapmaktadır.

### 1.1 Yetki Görev ve Sorumluluklar

Üniversitelerin, kalkınma ve gelişme için bilgi toplumunu oluşturma sürecine destek sağlamakla yükümlüdürler. Avrupa Birliği'ne katılım aşamasında bulunan ve birçok açıdan Avrupa ile entegre olmuş Ülkemizde, toplumun kalkınmasında ve gelişmesinde üniversitelerin yönlendirici özelliğini sürdürebilmesi öncelikle aşağıdaki belirtilen koşulların sağlanmasına bağlıdır:

- Üniversitelerin kamu sorumluluğunda kalmasını sağlamak
- Araştırmayı yükseköğretimin ayrılmaz bir parçası olarak görmek
- Sağlam kurumlar oluşturarak akademik kaliteyi yükseltmek
- Hareketliliği ve sosyal boyutu geliştirmek
- Kalite Yönetim Sistemlerini uygulamak

Karabük Üniversitesi'nin; bu oluşumları dikkatle izlemesi, stratejik durumunu belirlerken bu oluşumları değerlendirmesi ve bu oluşumları karşıt olarak etkileyebilecek düzeye ulaşması gerektiği açıktır. Küresel ölçekte ortaya çıkan bu gelişmeler ve oluşumlara karşın Ülkemizdeki yükseköğretim sisteminin kendine has özelliklerinin de ortaya konmasında yarar vardır.

Anayasanın 130 uncu maddesinde yükseköğretim kurumları; çağdaş eğitim-öğretim esaslarına dayanan bir düzen içinde milletin ve ülkenin ihtiyaçlarına uygun insan gücü yetiştirmek amacı ile; ortaöğretime dayalı çeşitli düzeylerde eğitim-öğretim, bilimsel araştırma, yayın ve danışmanlık yapmak, ülkeye ve insanlığa hizmet etmek üzere çeşitli birimlerden oluşan kamu tüzelkişiliğine ve bilimsel özerkliğe sahip Devlet tarafından kanunla kurulan kurumlar olarak tanımlanmıştır.



Anayasanın, “Yükseköğretim kurumlarının kuruluş ve organları ile işleyişleri ve bunların seçimleri, görev, yetki ve sorumlulukları üniversiteler üzerinde Devletin gözetim ve denetim hakkını kullanma usulleri, öğretim elemanlarının görevleri, unvanları, atama, yükselme ve emeklilikleri, öğretim elemanı yetiştirme, üniversitelerin ve öğretim elemanlarının kamu kuruluşları ve diğer kurumlar ile ilişkileri, öğretim düzeyleri ve süreleri, yükseköğretime giriş, devam ve alınacak harçlar, Devletin yapacağı yardımlar ile ilgili ilkeler, disiplin ve ceza işleri, malî işler, özlük hakları, öğretim elemanlarının uyacakları koşullar, üniversitelerarası ihtiyaçlara göre öğretim elemanlarının görevlendirilmesi, öğrenimin ve öğretimin hürriyet ve teminat içinde ve çağdaş bilim ve teknoloji gereklerine göre yürütülmesi, Yükseköğretim Kuruluna ve üniversitelere Devletin sağladığı malî kaynakların kullanılması kanunla düzenlenir.” hükmü gereğince hazırlanan ve yürürlükte bulunan 2547 sayılı Yükseköğretim Kanununun 12 nci maddesinde yükseköğretim kurumlarının görevleri aşağıdaki şekilde sıralanmıştır.

- ✓ Çağdaş uygarlık ve eğitim- öğretim esaslarına dayanan bir düzen içinde, toplumun ihtiyaçları ve kalkınma planları ilke ve hedeflerine uygun ve ortaöğretime dayalı çeşitli düzeylerde eğitim- öğretim, bilimsel araştırma, yayım ve danışmanlık yapmak,
- ✓ Kendi ihtisas gücü ve maddi kaynaklarını rasyonel, verimli ve ekonomik şekilde kullanarak, milli eğitim politikası ve kalkınma planları ilke ve hedefleri ile Yükseköğretim Kurulu tarafından yapılan plan ve programlar doğrultusunda, ülkenin ihtiyacı olan dallarda ve sayıda insan gücü yetiştirmek,
- ✓ Türk toplumunun yaşam düzeyini yükseltici ve kamuoyunu aydınlatıcı bilim verilerini söz, yazı ve diğer araçlarla yaymak,
- ✓ Örgün, yaygın, sürekli ve açık eğitim yoluyla toplumun özellikle sanayileşme ve tarımda modernleşme alanlarında eğitilmesini sağlamak,
- ✓ Ülkenin bilimsel, kültürel, sosyal ve ekonomik yönlerden ilerlemesini ve gelişmesini ilgilendiren sorunlarını, diğer kuruluşlarla iş birliği yaparak, kamu kuruluşlarına önerilerde bulunmak suretiyle öğretim ve araştırma konusu yapmak, sonuçlarını toplumun yararına sunmak ve kamu kuruluşlarınca istenecek inceleme ve araştırmaları sonuçlandırarak düşüncelerini ve önerilerini bildirmek,
- ✓ Eğitim- öğretim seferberliği içinde, örgün, yaygın, sürekli ve açık eğitim hizmetini üstlenen kurumlara katkıda bulunacak önlemleri almak,
- ✓ Yörelerindeki tarım ve sanayinin gelişmesine ve ihtiyaçlarına uygun meslek elemanlarının yetişmesine ve bilgilerinin gelişmesine katkıda bulunmak, sanayi, tarım ve sağlık hizmetleri ile diğer hizmetlerde modernleşmeyi, üretimde artışı sağlayacak çalışma ve programlar yapmak, uygulamak ve yapılanlara katılmak, bununla ilgili kurumlarla iş birliği yapmak ve çevre sorunlarına çözüm getirici önerilerde bulunmak,
- ✓ Eğitim teknolojisini üretmek, geliştirmek, kullanmak, yaygınlaştırmak,
- ✓ Yükseköğretimin uygulamalı yapılmasına ait eğitim- öğretim esaslarını geliştirmek, döner sermaye işletmelerini kurmak, verimli çalıştırmak ve bu faaliyetlerin geliştirilmesine ilişkin gerekli düzenlemeleri yapmaktır.

## Rektör

Devlet ve vakıf üniversitelerine rektör, Cumhurbaşkanınca atanır. Rektör, üniversite veya yüksek teknoloji enstitüsü tüzel kişiliğini temsil eder. Rektörlerin yaş haddi 67 yaştır. Ancak rektör olarak atanmış olanlarda görev süreleri bitinceye kadar yaş haddi aranmaz.

### Görev, yetki ve sorumlulukları

- ✓ Üniversite kurullarına başkanlık etmek; yükseköğretim üst kuruluşlarının kararlarını uygulamak, üniversite kurullarının önerilerini inceleyerek karara bağlamak ve üniversiteye bağlı kuruluşlar arasında düzenli çalışmayı sağlamak
- ✓ Her eğitim-öğretim yılı sonunda ve gerektiğinde üniversitenin eğitim-öğretim bilimsel araştırma ve yayın faaliyetleri hakkında Üniversitelerarası Kurula bilgi vermek
- ✓ Üniversitenin yatırım programlarını, bütçesini ve kadro ihtiyaçlarını, bağlı birimlerinin ve üniversite yönetim kurulu ile senatosunun görüş ve önerilerini aldıktan sonra hazırlamak ve Yükseköğretim Kuruluna sunmak
- ✓ Gerekli gördüğü hallerde üniversiteyi oluşturan kuruluş ve birimlerde görevli öğretim elemanlarının ve diğer personelin görev yerlerini değiştirmek veya bunlara yeni görevler vermek
- ✓ Üniversitenin birimleri ve her düzeydeki personeli üzerinde genel gözetim ve denetim görevini sürdürmek
- ✓ Kanun ve yönetmeliklerle kendisine verilen diğer görevleri yapmaktır.

Ayrıca üniversite mali kaynaklarının plan, program, bütçe ilişkisini kuracak şekilde etkin, ekonomik ve verimli kullanımına yönelik olarak 5018 sayılı Kamu Mali Yönetim ve Kontrol Kanunu kapsamında üst yönetici sıfatı ile Rektöre verilen temel görev ve sorumlulukları yerine getirmekle yetkili kılınmıştır.

## Senato

2547 sayılı kanununun 14'üncü maddesine göre senato; Rektörün başkanlığında, rektör yardımcıları, dekanlar ve her fakülteden fakülte kurullarınca üç yıl için seçilecek birer öğretim üyesi ile rektörlüğe bağlı enstitü ve yüksekokul müdürlerinden oluşur. Senato, üniversitenin akademik organı olarak işlev görür. Bu kapsamda üniversitenin eğitim- öğretim, bilimsel araştırma ve yayım faaliyetlerinin esasları hakkında karar almak ve Üniversite Yönetim Kuruluna üye seçmek temel görevleri arasındadır.

Senato, her öğretim yılı başında ve sonunda olmak üzere yılda en az iki defa toplanır. Rektör, gerekli gördüğü hallerde senatoyu toplantıya çağırır.

### Senato Görevleri

- ✓ Üniversitenin eğitim-öğretim, bilimsel araştırma ve yayım faaliyetlerinin esasları hakkında karar almak.
- ✓ Üniversitenin bütününe ilgilendiren kanun ve yönetmelik taslaklarını hazırlamak veya görüş bildirmek.
- ✓ Rektörün onayından sonra resmî gazetede yayımlanarak yürürlüğe girecek olan üniversite veya üniversitenin birimleri ile ilgili yönetmelikleri hazırlamak.
- ✓ Üniversitenin yıllık eğitim-öğretim programını ve takvimini inceleyerek karara bağlamak.
- ✓ Bir sınava bağlı olmayan fahri akademik unvanları vermek ve fakülte kurullarının bu konudaki önerilerini karara bağlamak.
- ✓ Fakülte kurulları ile rektörlüğe bağlı enstitü ve yüksekokul kurullarının kararlarına yapılacak itirazları inceleyerek karara bağlamak.
- ✓ Üniversite yönetim kuruluna üye seçmek.
- ✓ Kanun ve yönetmeliklerle kendisine verilen diğer görevleri yapmaktır.

### Üniversite Yönetim Kurulu

2547 sayılı kanununun 15 inci maddesine göre Üniversite yönetim kurulu, rektörün başkanlığında dekanlardan, üniversiteye bağlı değişik öğretim birim ve alanlarını temsil edecek şekilde senatoca dört yıl için seçilecek üç profesörden oluşur. Rektör gerektiğinde yönetim kurulunu toplantıya çağırır. Rektör yardımcıları oy hakkı olmaksızın yönetim kurulu toplantılarına katılabilirler.

### Üniversite Yönetim Kurulunun Görevleri

Üniversite yönetim kurulu idari faaliyetlerde rektöre yardımcı bir organ olup aşağıdaki görevleri yapar:

- ✓ Yükseköğretim üst kuruluşları ile senato kararlarının uygulanmasında belirlenen plan ve programlar doğrultusunda rektöre yardım etmek.
- ✓ Faaliyet plan ve programlarının uygulanmasını sağlamak, üniversiteye bağlı birimlerin önerilerini dikkate alarak yatırım programını, bütçe tasarısını taslağını incelemek ve kendi önerileri ile birlikte rektörlüğe sunmak.
- ✓ Üniversite yönetimi ile ilgili olarak rektörün getireceği konularda karar almak.
- ✓ Fakülte, enstitü ve yüksekokul yönetim kurullarının kararlarına yapılacak itirazları inceleyerek kesin karara bağlamak.
- ✓ Kanun ve yönetmeliklerle verilen diğer görevleri yapmaktır.

## Fakülte Organlarının Yetki, Görev ve Sorumlulukları

2547 sayılı Yükseköğretim Kanunu'nun 16. maddesine göre fakültelerin organları; Dekan, Fakülte Kurulu ve Fakülte Yönetim Kuruludur.

### Dekan

Fakültenin ve birimlerinin temsilcisi olan dekan, rektörün önereceği, üniversite içinden veya dışından üç profesör arasından Yükseköğretim Kurulunca üç yıl süre ile seçilir ve normal usul ile atanır. Süresi biten dekan yeniden atanabilir. Dekan kendisine çalışmalarında yardımcı olmak üzere fakültenin aylıklı öğretim üyeleri arasından en çok iki kişiyi dekan yardımcısı olarak seçer. Dekan yardımcıları dekan tarafından en çok üç yıl için atanır. Dekan gerekli gördüğü hallerde yardımcılarını değiştirebilir. Dekanın görevi sona erdiğinde yardımcılarının görevi de sona erer. Dekana, görevi başında olmadığı zaman yardımcılarından biri vekalet eder. Göreve vekâlet altı aydan fazla sürerse, yeni bir dekan atanır.

### Görev, Yetki ve Sorumlulukları

- ✓ Fakülte kurullarına başkanlık etmek, fakülte kurullarının kararlarını uygulamak ve fakülte birimleri arasında düzenli çalışmayı sağlamak.
- ✓ Her öğretim yılı sonunda ve istendiğinde fakültenin genel durumu ve işleyişi hakkında rektöre rapor vermek,
- ✓ Fakültenin ödenek ve kadro ihtiyaçlarını gerekçesi ile rektörlüğe bildirmek, fakülte bütçesiile ilgili öneriyi fakülte yönetim kurulunun da görüşünü aldıktan sonra rektörlüğe sunmak.
- ✓ Fakültenin birimleri ve her düzeydeki personeli üzerinde genel gözetim ve denetim görevini sürdürmek.
- ✓ Kanun ve yönetmeliklerle kendisine verilen diğer görevleri yapmaktır.

**Dekan;** fakültenin ve bağlı birimlerinin öğretim kapasitesinin rasyonel bir şekilde kullanılmasında ve geliştirilmesinde, gerektiği zaman güvenlik önlemlerinin alınmasıyla, öğrencilere gerekli sosyal hizmetlerin sağlanmasında, eğitim-öğretim, bilimsel araştırma ve yayın faaliyetlerinin düzenli bir şekilde yürütülmesinde, bütün faaliyetlerin gözetim ve denetiminin yapılmasında, takip ve kontrol edilmesinde ve sonuçlarının alınmasında rektöre karşı birinci derecede sorumludur.

### Fakülte Kurulu Kuruluş ve İşleyişi

Fakülte kurulu, dekanın başkanlığında fakülteye bağlı bölümlerin başkanları ile varsa fakülteye bağlı enstitü ve yüksekokul müdürlerinden ve üç yıl için fakülte'deki profesörlerin kendi aralarından seçecekleri üç, doçentlerin kendi aralarından seçecekleri iki, yardımcı doçentlerin kendi aralarından seçecekleri bir öğretim üyesinden oluşur.

Fakülte kurulu olağan toplantılarını her yarıyıl başında ve sonunda yapar. Dekan, gerekli gördüğü hallerde fakülte kurulunu toplantıya çağırır.

## Görevleri

Fakülte kurulu, akademik bir organ olup aşağıdaki görevleri yapar:

- ✓ Fakültenin eğitim-öğretim, bilimsel araştırma ve yayın faaliyetlerini ve bu faaliyetlerle ilgili esasları, plan, program ve eğitim-öğretim takvimini kararlaştırmak.
- ✓ Fakülte yönetim kuruluna üye seçmek.
- ✓ Kanun ve yönetmeliklerle verilen diğer görevleri yapmaktır.

## Fakülte Yönetim Kurulu Kuruluş ve İşleyişi

Fakülte yönetim kurulu, dekanın başkanlığında fakülte kurulunun üç yıl için seçeceği üç profesör, iki doçent ve bir yardımcı doçentten oluşur.

Fakülte yönetim kurulu dekanın çağrısı üzerine toplanır. Yönetim kurulu gerekli gördüğü hallerde geçici çalışma grupları, eğitim-öğretim koordinatörlükleri kurabilir ve bunların görevlerini düzenler.

## Görevleri

Fakülte yönetim kurulu, idari faaliyetlerde dekana yardımcı bir organ olup aşağıdaki görevleri yapar:

- ✓ Fakülte kurulunun kararları ile tespit ettiği esasların uygulanmasında dekana yardım etmek.
- ✓ Fakültenin eğitim-öğretim, plan ve programları ile akademik takvimin uygulanmasını sağlamak.
- ✓ Fakültenin yatırım, program ve bütçe tasarısını hazırlamak.
- ✓ Dekanın, fakülte yönetimi ile ilgili olarak getireceği bütün işlerde karar almak.
- ✓ Öğrencilerin kabulü, ders intibakları ve çıkarılmaları ile eğitim-öğretim ve sınavlara ait işlemleri hakkında karar vermek.
- ✓ Kanun ve yönetmeliklerle verilen diğer görevleri yapmaktır.

## Enstitü Organlarının Yetki, Görev ve Sorumlulukları

2547 sayılı Yükseköğretim Kanunu'nun 19/a maddesi uyarınca enstitülerin organları; enstitü müdürü, enstitü kurulu ve enstitü yönetim kuruludur.

## Enstitü Müdürü

İlgili fakülte dekanının önerisi üzerine rektör tarafından üç yıl için atanır. Rektörlüğe bağlı enstitülerde bu atama doğrudan rektör tarafından yapılır. Süresi biten müdür yeniden atanabilir. Rektör ve dekan öneri ve atamalarda ilgili öğretim üyeleri ile gereken istişarelerde bulunurlar. Müdürün, enstitüde görevli, aylıklı öğretim elemanları arasından üç yıl için atayacağı en çok iki yardımcısı bulunur. Müdür gerektiğinde yardımcılarını değiştirebilir. Müdürün görevi sona erdiğinde yardımcılarının görevleri de sona erer. Müdüre vekâlet etmede veya müdürlüğün boşalmasında yapılacak işlem, dekanlarda olduğu gibidir.

## **Görev, Yetki ve Sorumlulukları**

Enstitü müdürü, 2547 sayılı Kanun ile dekanlara verilmiş olan görevleri enstitü bakımından yerine getirir. Enstitü kurullarına başkanlık etmek, enstitü kurullarının kararlarını uygulamak ve enstitü birimleri arasında düzenli çalışmayı sağlamak, Her öğretim yılı sonunda ve istendiğinde enstitünün genel durumu ve işleyişi hakkında rektöre rapor vermek, Enstitünün ödenek ve kadro ihtiyaçlarını gerekçesi ile birlikte rektörlüğe bildirmek, enstitü bütçesi ile ilgili önerileri enstitü yönetim kurulunun da görüşünü alarak rektörlüğe sunmak, Enstitünün birimleri ve her düzeydeki personeli üzerinde genel gözetim ve denetim görevini yapmak, Kanun ve yönetmeliklerle kendisine verilen diğer görevleri yapmak.

## **Enstitü Kurulu**

Müdürün başkanlığında, müdür yardımcıları ve enstitüdeki anabilim dalı başkanlarından oluşur. Enstitü kurulu 2547 sayılı Kanunla Fakülte kuruluna verilmiş görevleri enstitü bakımından yerine getirir. Enstitünün, eğitim-öğretim, bilimsel araştırma ve yayım faaliyetlerini ve bu faaliyetlerle ilgili esasları, plan, program ve eğitim-öğretim takvimini kararlaştırmak, Enstitü yönetim kuruluna üye seçmek, Kanun ve yönetmeliklerle verilen diğer görevleri yapmaktır.

## **Enstitü Yönetim Kurulu**

Müdürün başkanlığında, müdür yardımcıları, müdür tarafından gösterilecek altı aday arasından enstitü kurulu tarafından üç yıl için seçilecek üç öğretim üyesinden oluşur. Enstitü yönetim kurulu, 2547 sayılı Kanun'la fakülte yönetim kuruluna verilmiş görevleri enstitü bakımından yerine getirirler.

## **Görevler:**

- ✓ Enstitü kurulunun kararları ile tespit ettiği esasların uygulanmasında enstitü müdürüne yardım etmek,
- ✓ Enstitünün eğitim-öğretim, plan ve programları ile takviminin uygulanmasını sağlamak,
- ✓ Enstitünün yatırım, program ve bütçe tasarısını hazırlamak,
- ✓ Enstitü müdürünün enstitü yönetimi ile ilgili getireceği bütün işlerde karar almak,
- ✓ Öğrencilerin kabulü, ders intibakları ve çıkarılmaları ile eğitim-öğretim ve sınavlara ait işlemleri hakkında karar vermek,
- ✓ Kanun ve yönetmeliklerle verilen diğer görevleri yapmaktır.

## **Yüksekokul Organlarının Yetki, Görev ve Sorumlulukları**

2547 sayılı Yükseköğretim Kanunu'nun 20/a maddesi uyarınca yüksekokulların organları; yüksekokul müdürü, yüksekokul kurulu ve Yüksekokul yönetim kuruludur.

### **Yüksekokul Müdürü**

Üç yıl için ilgili fakülte dekanının önerisi üzerine rektör tarafından atanır. Rektörlüğe bağlı yüksekokullarda bu atama doğrudan rektör tarafından yapılır. Süresi biten müdür yeniden atanabilir. Müdürün okulda görevli aylıklı öğretim elemanları arasından üç yıl için atayacağı en çok iki yardımcısı bulunur. Müdür gerekli gördüğü hallerde yardımcılarını değiştirebilir. Müdürün görevi sona erdiğinde yardımcıların görevleri de sona erer. Müdüre vekâlet etmede veya müdürlüğün boşalmasında yapılacak işlem, dekanlarda olduğu gibidir. Yüksekokul müdürü, 2547 sayılı kanun ile dekanlara verilmiş olan görevleri yüksekokul bakımından yerine getirir.

### **Yüksekokul Kurulu**

Müdürün başkanlığında, müdür yardımcıları ve okuldaki bölüm, anabilim veya anasanat dalı başkanlarından oluşur.

### **Yüksekokul Yönetim Kurulu**

Müdürün başkanlığında, müdür yardımcıları ile müdürün göstereceği altı aday arasından yüksekokul kurulu tarafından üç yıl için seçilecek üç öğretim üyesinden oluşur. Yüksekokul Kurulu ve yüksekokul yönetim kurulu, 2547 sayılı Kanun'la fakülte kurulu ve fakülte kurulu yönetim kuruluna verilmiş görevleri yüksekokul bakımından yerine getirirler.

## **Bölmelerin Yetki Görev ve Sorumlulukları**

### **Bölüm Başkanı**

Bölümün her düzeydeki eğitim-öğretim ve araştırmalarından ve bölümle ilgili her türlü faaliyetin düzenli ve verimli olarak yürütülmesinden, kaynakların etkili bir biçimde kullanılmasını sağlamaktan sorumludur. Bölüm başkanı fakülte veya yüksekokul kuruluna katılır ve bölümü temsil eder. Bölümde görevli öğretim elemanlarının görevlerini yapmaları bölüm başkanı tarafından izlenir ve denetlenir. Bölüm başkanı, her öğretim yılı sonunda bölümün geçmiş yıldaki eğitim-öğretim ve araştırma faaliyeti ile gelecek yıldaki çalışma planını açıklayan raporu bağlı bulunduğu rektör, dekan veya yüksekokul müdürüne sunar.

### **Bölüm Kurulu**

Bölüm başkanının başkanlığında, varsa yardımcıları, o bölümü oluşturan anabilim veya anasanat dalları başkanlarından oluşur. Bölüm kurulu, bölüm ile bölüme bağlı anabilim veya anasanat dallarının eğitim-öğretim uygulama ve araştırma faaliyetlerinin, programlarının, araç, gereç ve fiziksel imkânlarından en etkin biçimde yararlanmak için gerekli planların ve iş birliği esaslarının hazırlanması hususunda görüş bildirir. Bölüm kurulunun bu konularda hazırlayacağı öneriler, bölüm başkanının onayından sonra uygulanır

## **Anabilim veya Anasanat Dalı Başkanı**

O anabilim veya anasanat dalının profesörleri, bulunmadığı takdirde doçentleri, bulunmadığı takdirde yardımcı doçentleri, yardımcı doçent de bulunmadığı takdirde öğretim görevlileri arasından, o anabilim veya anasanat dalında görevli öğretim üyeleri ve öğretim görevlilerince seçilir ve bir hafta içinde yüksekokul müdürü, konservatuvar müdürü veya dekan tarafından atanır. Anabilim veya anasanat dalı başkanı olarak atanabilecek öğretim üyesi veya öğretim görevlisi sayısının en çok iki olması halinde, başkan, yüksekokul müdürü, konservatuvar müdürü veya dekan tarafından doğrudan atanır. Atamalar rektörlüğe bildirilir.

## **Anabilim veya Anasanat Dalı Kurulu**

Bilim veya sanat dalı başkanlarından oluşur. Anabilim veya anasanat dalının, yalnız bir bilim veya sanat dalını kapsadığı durumlarda, anabilim veya anasanat dalı kurulu bütün öğretim üyelerinden ve öğretim görevlilerinden oluşur. Anabilim veya anasanat dalı kurulu, ilgili anabilim veya anasanat dalı programlarının planlanması ve uygulanmasında anabilim veya anasanat dalı başkanına görüş bildirir.

## **Bilim veya Sanat Dalı Başkanı**

O bilim veya sanat dalının profesörleri, bulunmadığı takdirde doçentleri, bulunmadığı takdirde yardımcı doçentleri, yardımcı doçent de bulunmadığı takdirde öğretim görevlileri arasından, o bilim veya sanat dalında görevli öğretim üyeleri ve öğretim görevlilerince seçilir ve bir hafta içinde yüksekokul müdürü, konservatuvar müdürü veya dekan tarafından atanır. Bilim veya sanat dalı başkanı olarak atanabilecek öğretim üyesi veya öğretim görevlisi sayısının en çok iki olması halinde başkan, yüksekokul müdürü, konservatuvar müdürü veya dekan tarafından doğrudan atanır. Atamalar rektörlüğe bildirilir.

## **Bilim veya Sanat Dalı Kurulu**

O bilim veya sanat dalında görevli profesör, doçent, yardımcı doçent ile öğretim görevlilerinden oluşur. Bilim veya sanat dalı kurulu, ders programlarının, araştırmaların hazırlanma ve uygulamaları ile ilgili önerilerini bilim veya sanat dalı başkanına sunar.

## **Yöneticilerle İlgili Ortak Hükümler**

Bölüm, anabilim, anasanat, bilim ve sanat dalları başkanlarının görev süreleri üç yıldır. Süresi biten başkan yeniden aynı usullerle atanabilir. Bölüm başkanları ile yardımcıları devamlı statüde veya devlet memurlarının tâbi oldukları mesai saatlerine ve süresine tâbi olmak şartıyla kısmi statüde olan öğretim üyeleri arasından bu Yönetmeliğin 14.; anabilim, anasanat, bilim ve sanat dalları başkanları ile yardımcıları devamlı statüde veya devlet memurlarının tâbi olduğu mesai saatlerine ve süresine tâbi olmak şartıyla kısmi statüde olan öğretim üyeleri, bulunmadığı takdirde öğretim görevlileri arasından Yönetmeliğin 16. ve 17. maddelerinde belirtilen esaslara göre seçilir. Gerekliğinde, bir kişide birden fazlayöneticilik görevi, ancak rektörün onayı ile toplanabilir. Dekan gerekli gördüğü hallerde değişik eğitim birimlerinin koordinatörlüğünü yapar. Ancak birden fazla anabilim dalının kapsadığı bölümlerde bölüm başkanı bir anabilim dalı başkanlığını, birden fazla bilim dalının kapsadığı anabilim dallarında, anabilim dalı başkanı bir bilim dalı başkanlığını üstlenebilir. Dekan gerekli gördüğü hallerde değişik eğitim birimlerinin koordinatörlüğünü yapar.

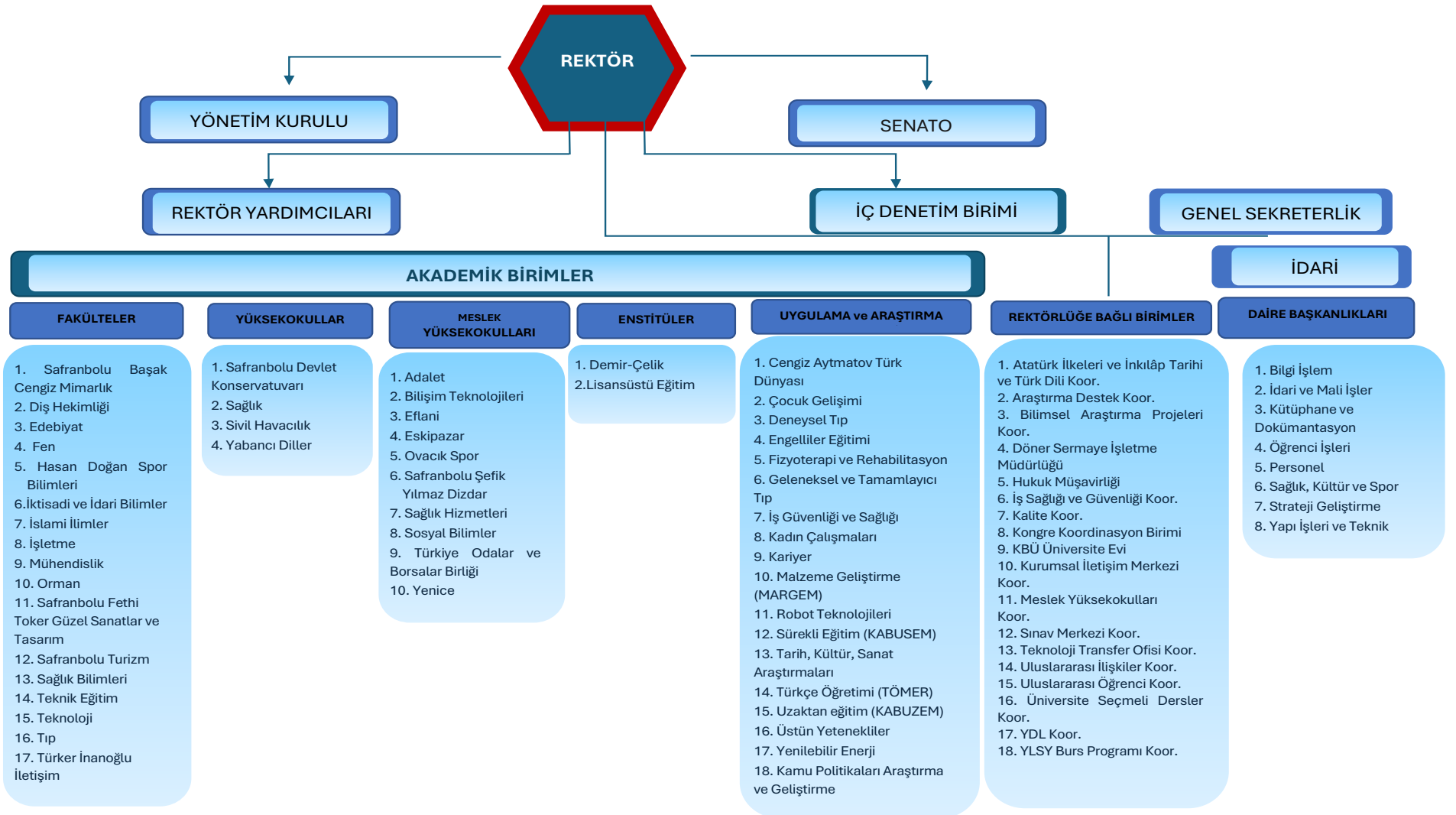


Bölüm, anabilim, anasanat, bilim ve sanat dalı başkanları görevi başında bulunamayacağı süreler için yardımcılarını veya öğretim üyelerinden birini vekil olarak bırakırlar. Herhangi bir nedenle altı aydan fazla ayrılmalarda kalan süreyi tamamlamak üzere aynı yöntemle yeni bir başkan atanır.

Anabilim veya anasanat dalı, bilim veya sanat dalı başkanlıkları boşaldığında, yüksekokul müdürü, konservatuvar müdürü, dekan, o anabilim veya anasanat, bilim veya sanat dalında görevli öğretim üyelerini ve öğretim görevlilerini, boşalmış olan dal başkanını seçmek üzere bir hafta içinde toplantıya çağırır. Seçimler üye tam sayısının yarısından bir fazlasının katılımı ile gizli oyla yapılır. Başkan katılan üye sayısının salt çoğunluğu ile seçilir. Anabilim veya anasanat, bilim veya sanat dalı başkanlarının seçiminde ikinci tur sonunda salt çoğunluğun sağlanmaması halinde, üçüncü turda en çok oy alan aday seçilmiş olur.

## 1.2 Teşkilat Yapısı

Üniversitemiz akademik ve idari birimlerine ait örgüt yapısını gösteren şema Şekil-1’de sunulmuştur.



## 1.3 Fiziksel Kaynaklar

### Yerleşkeler

#### Merkez Yerleşkesi

Karabük Üniversitesi Merkez Yerleşkesi Üniversitemizin merkez yerleşkesidir. Merkez Yerleşke 694.939,31 m<sup>2</sup> açık alan 168.265 m<sup>2</sup> kapalı alana sahiptir. Merkez Yerleşkesinde Rektörlük binası, Dış Hekimliği Fakültesi, Edebiyat Fakültesi, Fen Fakültesi, İktisadi ve İdari Bilimler Fakültesi, İlahiyat Fakültesi, İşletme Fakültesi, Mühendislik Fakültesi, Orman Fakültesi, Sağlık Bilimleri Fakültesi, Teknoloji Fakültesi, Teknik Eğitim Fakültesi, Tıp Fakültesi, Demir Çelik Enstitüsü, Lisansüstü Eğitim Enstitüsü, Hasan Doğan Spor Bilimleri Fakültesi, Sağlık Yüksekokulu, Sivil Havacılık Yüksekokulu, Yabancı Diller Yüksekokulu, Adalet Meslek Yüksekokulu, Sosyal Bilimler Meslek Yüksekokulu, Bilişim Teknolojileri Meslek Yüksekokulu, daire başkanlıkları, uygulama ve araştırma merkezleri, Kamil Güleç Kütüphanesi, M. Gökşen Yücel Kapalı Spor Salonu, açık spor sahaları, üniversite camisi, sosyal yaşam merkezi ve öğrenci yaşam merkezi, kantin ve kafeteryalar bulunmaktadır.



Resim 1. Karabük Üniversitesi Merkez Yerleşkesi



Resim 2. Karabük Üniversitesi Merkez Kütüphanesi

Üniversitemiz Merkez Yerleşkesinde bulunan Kâmil Güleç Kütüphanesi, 2 kat, 1 asma kat ve 600 m<sup>2</sup> teras olmak üzere toplam 2.083 m<sup>2</sup> kapalı alanda hizmet vermektedir.



Resim 3. Prof. Dr. Burhanettin UYSAL Ayyıldızlı Stadyumu

Merkez Yerleşkesinde yer alan ve içerisinde Orman Fakültesi, Hasan Doğan Spor Bilimleri Fakültesi ve Kreşi barındıran 25 bin kişi kapasiteli Prof. Dr. Burhanettin UYSAL Ayyıldızlı Stadyumu 15.400 m<sup>2</sup> lik kapalı alana 28.900 m<sup>2</sup> açık spor alanına sahiptir.



*Resim 4. Demir Çelik Enstitüsü*



*Resim 5 .Mühendislik Fakültesi Laboratuvarı*

## Safranbolu Yerleşkesi

Üniversitemiz Safranbolu yerleşkesi 21.789 m<sup>2</sup> açık alana ve 32.682 m<sup>2</sup> kapalı alana sahiptir. Yerleşkede; Safranbolu Başak Cengiz Mimarlık Fakültesi, Safranbolu Fethi Toker Güzel Sanatlar ve Tasarım Fakültesi, Safranbolu Turizm Fakültesi, Safranbolu Türker İnanoğlu İletişim Fakültesi, Sağlık Hizmetleri Meslek Yüksekokulu, Safranbolu Şefik Yılmaz Dizdar Meslek Yüksekokulu, Safranbolu Devlet Konservatuarı, Prof. Dr. Fuat Sezgin Safranbolu Bilim ve Sanat Akademisi (Tarihi Taş Bina), KBÜ Üniversite Evi (Tarihi Çiçekler Evi, Tarihi Antepler Konağı) ve Safranbolu Şefik Yılmaz Dizdar Meslek Yüksekokulu atölyeleri bulunmaktadır.



Resim 6. Safranbolu Fethi Toker Güzel Sanatlar ve Tasarım Fakültesi Binası

Safranbolu Kaymakamlığı binası yıkılarak yerine Safranbolu Türker İnanoğlu İletişim Fakültesi yapılmıştır.



Resim 7. Safranbolu Şefik Yılmaz Dızdar Meslek Yüksekokulu



Resim 8. Türker İnanoğlu İletişim Fakültesi Binası

Safranbolu Türker İnanoğlu İletişim Fakültesi, 26.09.2016 tarihli ve 2016/9270 sayılı Bakanlar Kurulu Kararının 01.11.2016 tarihinde 29875 sayılı Resmî Gazete’de yayımlanması ile kurulmuştur. Türker İnanoğlu İletişim Fakültesi, UNESCO kültürel miras listesinde bulunan Safranbolu’da yer almaktadır. Ulusal ve uluslararası standartlara uygun olarak geleceğin iletişimcilerini yetiştirmede kuramsal ve uygulamalı birimler aracılığıyla iletişim alanında en saygın akademik kurumlar arasında yer almak temel vizyonuna sahiptir. Türker İnanoğlu İletişim Fakültesi 2021-2022 akademik yılında Gazetecilik Bölümü ile Radyo, Televizyon ve Sinema Bölümünde eğitim ve öğretime başlamıştır.



Resim 9. Prof. Dr. Fuat Sezgin Safranbolu Bilim ve Sanat Akademisi (Tarihi Taş Bina)

Cumhurbaşkanlığı genelgesiyle 2019 yılının “Prof. Dr. Fuat Sezgin Yılı” olarak ilan edilmesinin ardından, Karabük Üniversitesi ile Prof. Dr. Fuat Sezgin İslam Bilim Tarihi Araştırmaları Vakfı (İBTAV) ve Kırıkkale Üniversitesi arasında imzalanan protokol kapsamında, Safranbolu Bilim ve Sanat Akademisinin ismi, Prof. Dr. Fuat Sezgin Safranbolu Bilim ve Sanat Akademisi olarak değiştirilmiştir.



Resim 10. KBÜ Üniversite Evi



## Yenice Yerleşkesi

Karabük İli Yenice İlçesinde bulunan yerleşke 7.396 m<sup>2</sup> açık alan üzerine kurulu ve 4.054 m<sup>2</sup> kapalı alana sahiptir. Yenice Meslek Yüksekokulu ilk önce "İş Sağlığı ve Güvenliği" programı ile ilk öğrencilerini olarak eğitime başlamıştır. Ayrıca "Bilgisayar Programcılığı" ve "Raylı Sistemler Makine Teknolojisi" programları 2018/2019 eğitim öğretim yılında ilk öğrencilerini kabul etmiştir.



Resim 11. Yenice Meslek Yüksekokulu



Resim 12. Yenice Meslek Yüksekokulu

## Eskipazar Yerleşkesi

Karabük ili Eskipazar ilçesinde bulunan yerleşke, yatılı bölge ilköğretim okulu olarak hizmet vermekte iken Millî Eğitim Bakanlığı tarafından meslek yüksekokulu kurulması amacıyla Üniversitemize tahsis edilmiştir. 75.346 m<sup>2</sup> alan üzerine kurulu 6.540 m<sup>2</sup> kapalı alanı bulunan yerleşke içerisinde Eskipazar Meslek Yüksekokulu eğitim binası, yurt binası (KYK'ya ait), kapalı spor salonu ve açık basketbol sahası bulunmaktadır. Eskipazar Meslek Yüksekokulu, Bilgisayar Teknolojileri, Makine ve Metal Teknolojileri, Motorlu Araçlar ve Ulaştırma Teknolojileri ve Mülkiyet Koruma ve Güvenlik bölümleri ile eğitim-öğretime devam etmektedir.



Resim 13. Eskipazar Meslek Yüksekokulu Yerleşkesi



Resim 14. Eskipazar Meslek Yüksekokulu Binası

## Eflani Yerleşkesi

Karabük ili Eflani ilçesinde bulunan yerleşke, yatılı bölge ilköğretim okulu olarak hizmet vermekte iken Millî Eğitim Bakanlığı tarafından meslek yüksekokulu kurulması amacıyla Üniversitemize tahsis edilmiştir. 101.076 m<sup>2</sup> açık alan üzerine kurulu 5.514 m<sup>2</sup> kapalı alanı bulunan yerleşke içerisinde Eflani Meslek Yüksekokulu eğitim binası, yurt binası ve açık basketbol sahası bulunmaktadır. Mülkiyet Koruma ve Güvenlik, Otel Lokanta ve İkram Hizmetleri, Gıda İşleme ve Bitkisel ve Hayvansal Üretim Bölümleri ile eğitim öğretime devam etmektedir.



Resim 15. Eflani Meslek Yüksekokulu



Resim 16. Eflani Meslek Yüksekokulu

## Türkiye Odalar ve Borsalar Birliđi (TOBB) Yerleşkesi

Karabük ili Organize Sanayi Bölgesinde bulunan yerleşke, Türkiye Odalar ve Borsalar Birliđi tarafından meslek yüksekokulu kurulması amacıyla Üniversitemize tahsis edilmiştir. 46.662 m<sup>2</sup> açık alan üzerine kurulu 10.338 m<sup>2</sup> kapalı alanı bulunan yerleşke içerisinde atölye, yemekhane, itfaiye, garaj ve dersliklerden oluşan eğitim binası 2021 yılında faaliyete geçmiştir. TOBB yerleşkesinde Motorlu Araçlar ve Ulaştırma Teknolojileri, Mülkiyet Koruma ve Güvenlik, Makine ve Metal Teknolojileri, Bilgisayar Teknolojileri, Elektrik ve Enerji, Elektronik ve Otomasyon, Ulaştırma Hizmetleri, Mimarlık ve Şehir Planlama, İnşaat ve Tasarım Bölümleri ile eğitim-öğretim faaliyetlerine devam etmektedir.



Resim 17. Türkiye Odalar ve Borsalar Birliđi (TOBB) Teknik Bilimler Meslek Yüksekokulu Yerleşkesi



Resim 18. Türkiye Odalar ve Borsalar Birliđi (TOBB) Teknik Bilimler Meslek Yüksekokulu Binası



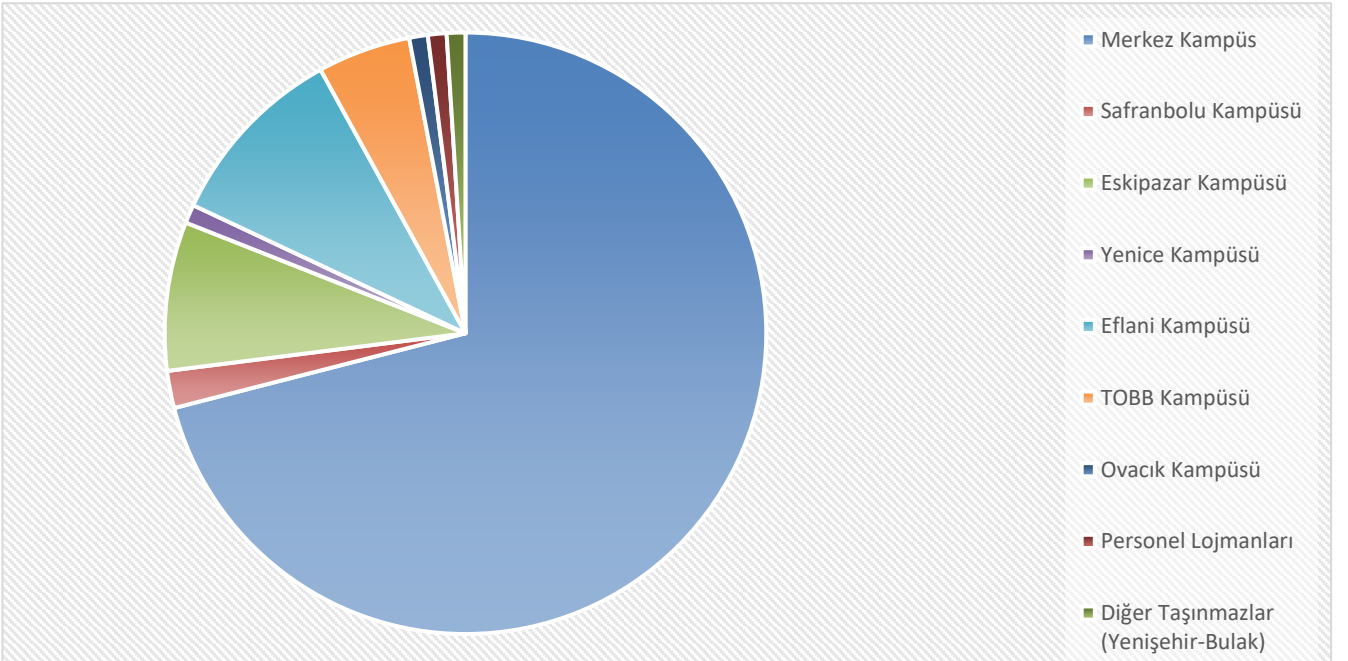
Resim 19. Uluslararası Öğrenciler



Resim 20. Mezuniyet

**Tablo 1. Karabük Üniversitesi Taşınmazlarının Dağılımı**

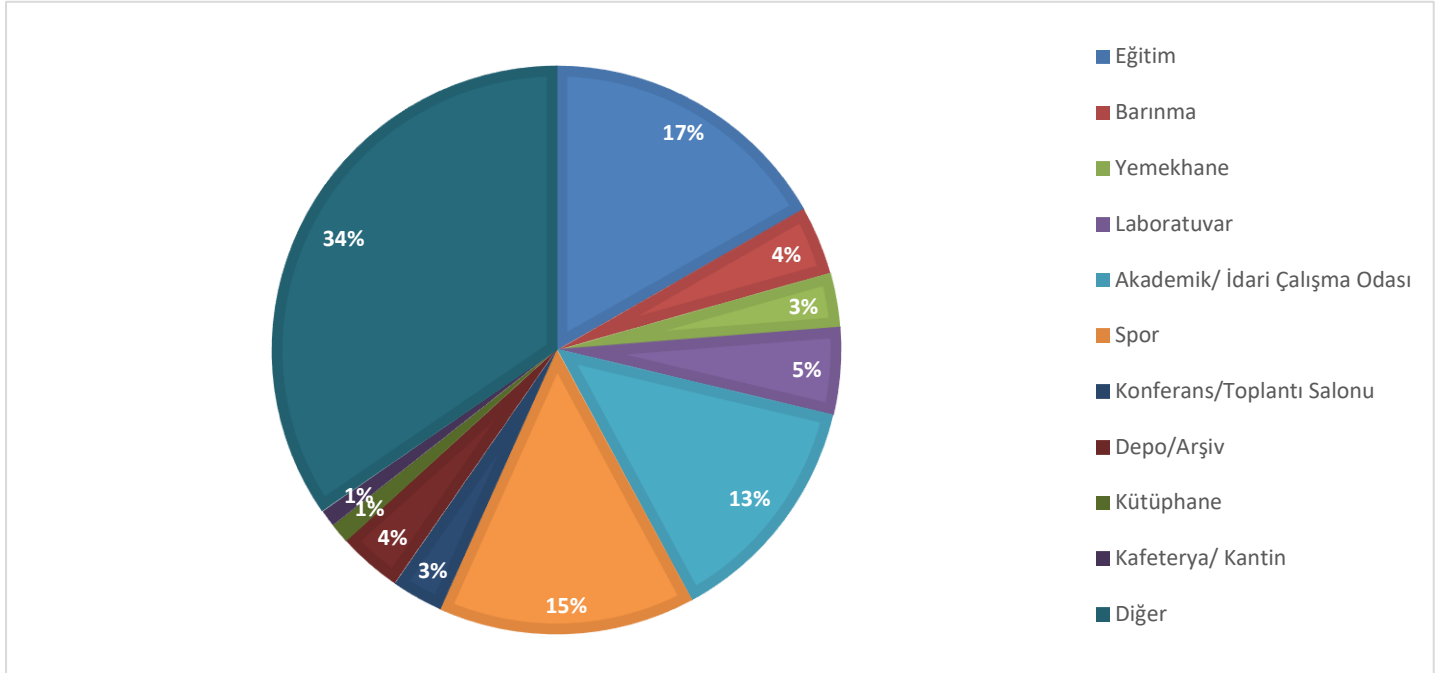
Yerleşke Adı	Mülkiyet Durumuna Göre Taşınmazın Alanı (m <sup>2</sup> )			Toplam (m <sup>2</sup> )	Açıklama
	Üniversite	Maliye / Hazine	Diğer		
Merkez Kampüsü	610.167,82	84.772,09	-	694.939,91	Hazine
Safranbolu Kampüsü	4.355,86	17.432,98	-	21.788,84	İl Özel İdare
Eskipazar Kampüsü			75.346,49	75.346,49	İl Özel İdare
Yenice Kampüsü	7.396	-	-	7.396	-
Eflani Kampüsü	-	-	10.1076	101.076	İl Özel İdare
TOBB Kampüsü	-	-	46.662	46.662	KARORSAN
Ovacık Kampüsü	-	6.159,11	-	6.159,11	<b>Hazine</b>
Personel Lojmanları	8.100	-	-	8.100	-
Diğer Taşınmazlar (Yenişehir-Bulak)	8.240	5.429,64	-	13.669,64	<b>Hazine/İl Özel İdare</b>
<b>Toplam</b>	<b>638.259,68</b>	<b>113.793,82</b>	<b>223.084,49</b>	<b>975.137,99</b>	



**Şekil 1. Karabük Üniversitesi Taşınmazlarının Dağılımı**

**Tablo 2. Kapalı Mekânların Hizmet Alanlarına Göre Dağılımı**

Hizmet Alanı (m <sup>2</sup> )	Merkez Kampüsü	Safranbolu Kampüsü	Eskipazar Kampüsü	Yenice Kampüsü	Eflani Kampüsü	OSB (TOBB MYO) Kampüsü	Ovacık Kampüsü	Diğer Taşınmazlar	Toplam (m <sup>2</sup> )
Eğitim	26.175,84	7.013,80	532,07	958,01	1.078,9	1.224,88	958,01	882	38.823,51
Barınma	-	1.300	1.260	-	720	-	-	5.760	9.040,00
Yemekhane	4.381,9	1.476,11	367,5	101,14	352,17	498,62	101,14	-	7.177,44
Laboratuvar	6.343,34	1.486,56	232,08	248,26	288,58	2.634,22	248,27	-	11.481,32
Akademik/ İdari Çalışma Odası	23.715,76	4.815,11	478,17	688,86	242,19	1.157,74	-	-	31.071,87
Spor	32.433,5	-	1.816,19	-	1.097,32	-	-	-	33.837,01
Konferans/ Toplantı Salonu	4.434,29	1.799,87	99,29	137,06	45,55	277	-	-	6.793,06
Depo/Arşiv	5.682,29	1.168,77	398,47	163,10	591,46	422,56	-	-	8.413,52
Kütüphane	2.083,56	479,60	74,52	29,75	45,55	18,80	-	-	2.712,98
Kafeterya/ Kantin	1.156,71	575,64	20,80	126,85	99,28	301,53	-	-	2.249,69
Diğer	61.857,9	12.566,86	1.261,36	1.601,12	953,77	3.802,86	1.601,11	-	80.148,09
<b>Toplam</b>	<b>168.265,09</b>	<b>32.682,32</b>	<b>6.540,45</b>	<b>4.054,15</b>	<b>5.514,77</b>	<b>10.338,21</b>	<b>2.908,53</b>	<b>6.642</b>	<b>236.945,52</b>



**Şekil 2. Kapalı Alanların Yerleşkelere Dağılımı**

## Taşıtlar

Tablo 3. Mevcut Taşıtlar Araçları

MERKEZ		
(T) Cetveli Sıra No./ Taşıtların Cinsi/Diferansiyel	Kullanım Biçimi	Miktar
02-Binek otomobil	Üniversite Hizmetlerinde	10
03-Binek otomobil	Üniversite Hizmetlerinde	1
05-Minibüs (Sürücü dahil en fazla 15 kişilik)	Üniversite Hizmetlerinde	1
08-Pick-up (Kamyonet, sürücü dahil 3 veya 6 kişilik)-4x2	Üniversite Hizmetlerinde	6
10-Midibus (Sürücü dahil en fazla 26 kişilik)-4x2	Üniversite Hizmetlerinde	2
11b-Otobüs (Sürücü dahil en az 41 kişilik)	Üniversite Hizmetlerinde	2
12-Kamyon şasi-kabin tam yüklü ağırlığı en az 3.501 kg-4x2	Üniversite Hizmetlerinde	1
13- Kamyon şasi-kabin tam yüklü ağırlığı en az 12.000kg	Üniversite Hizmetlerinde	1
14- Kamyon şasi-kabin tam yüklü ağırlığı en az 17.000kg	Üniversite Hizmetlerinde	2
<b>MERKEZ TOPLAM</b>		<b>26</b>
TAŞRA		
(T) Cetveli Sıra No./ Taşıtların Cinsi/Diferansiyel	Kullanım Biçimi	Miktar
02-Binek Otomobil-4x2	Üniversite Hizmetlerinde	-
03-Station-Wagon-4x2	Üniversite Hizmetlerinde	-
Diğer		-
.....		-
<b>TAŞRA TOPLAM</b>		<b>0</b>
<b>ÜNİVERSİTE GENEL TOPLAM</b>		<b>26</b>

## İş Makineleri

Tablo 4. İş Makineleri

Sıra No	Cinsi	Modeli	Adedi
1	Hidromek Yükleyici	HMK102B	1
2	Yol Süpürme Makinesi	AZURA	1
3	Ford Su Tankeri	FORD KAMYON KARGO	1
4	BMC Kamyon (İtfaiye)	BMC KAMYON PRO	1
5	Ağaç Sökme-Dikme	BMC KAMYON PRO	1
6	Diğer (Traktör)	NEW HOLLAND TD80D	1
<b>TOPLAM</b>			<b>6</b>



## **Bilgi ve Teknolojik Kaynaklar**

Üniversitemiz Merkez Kampüsü 3000 Mbps, Safranbolu Güzel Sanatlar Fakültesi 450 Mbps, Safranbolu Şefik Yılmaz Dizdar Meslek Yüksekokulu ve Atölyeler kısmı 200 Mbps, Safranbolu Turizm Fakültesi Üniversite Evi 40 Mbps, Safranbolu Turizm Fakültesi Tarihi Bina 40 Mbps, Eskipazar Meslek Yüksekokulu 60 Mbps, Yenice Meslek Yüksekokulu 40 Mbps, Türkiye Odalar ve Borsalar Birliği Teknik Bilimler Meslek Yüksek Okulu 350 Mbps, Eflani Meslek Yüksekokulu 40 Mbps Metro Ethernet hatları ile ulaknete bağlıdır. Karabük ilinin farklı bölgelerine yayılmış olan diğer fakülte ve yüksekokullar Merkez Kampüse Metro Ethernet hatları ile bağlıdır.

Üniversiteye ait 2 adet C-sınıfı IPv4 adres bloğu bulunmaktadır. Bölüm ve birimler güvenlik ve gereksinimlerine göre gerçek IP veya sanal IP (+NAT, Network Address Translation) üzerinden dış dünya ile haberleşmektedirler. Karabük Üniversitesi Bilgi İşlem Daire Başkanlığının başta ağ cihazları ve fiber kablolama olmak üzere bilişim hizmetleri alanında hizmet vermeye yönelik alt yapı olanakları mevcuttur. 2024 yılı Eylül ayı itibarıyla, 2 adet ana omurga, çeşitli marka ve modellerde 28 adet 3. seviye ağ anahtarlama cihazı, 365 adet 2. seviye ağ anahtarlama cihazı mevcuttur.

Kampüsümüzün çeşitli noktalarında ve diğer tüm binalarda kablosuz internet erişimi olanağı sağlayan 678 adet erişim noktası kurulmuş ve işletilmektedir. Merkez Kampüs başta olmak üzere diğer tüm (İlçe kampüsleri) kampüslerimizde, kampüs içinde kablosuz internet erişimi mevcuttur ve başta öğrencilerimiz tarafından olmak üzere aktif olarak kullanılmaktadır.

Ağ sistemimizin güvenliği için sunucular üzerinde 1 adet güvenlik duvarı sistemi kullanılmaktadır. Ağ sistemlerinde kullanılan Radius, Proxy, Ağ Raporlama (Aktif cihaz sayısı ve bant genişliği kullanım raporlaması için), DHCP, DNS, Captive Portal, NAT ve Firewall ve Log server sunucuları bulunmaktadır. Ayrıca üniversitemizin diğer birimlerine ait uzaktan eğitim, kütüphane veri tabanları, OBS, EBYS, AKS vb. uygulamalar için kullanılan 157 adet sunucuya Bilgi İşlem Daire Başkanlığı ev sahipliği yapmaktadır. Bu sunucular çeşitli yazılımlar yöntemiyle yedeklenmektedir. Bilgi İşlem Daire Başkanlığında bulunan sistem odasında 1 adet UPS, 2 adet jeneratör, 2 adet (yedekli) klima ve Ortam İzleme Sistemi bulunmaktadır. Ayrıca diğer binalardaki ana dağıtım noktalarında bulunan ağ cihazları da UPS'lerle desteklenmektedir. Karabük Üniversitesi Kampüsü, ilçelerdeki fakülte ve yüksekokul binalarındaki tüm görüşmeler kendi aralarında dört rakam çevirerek VOIP üzerinden birbirleri ile görüşme sağlamaktadır. Dış hatlar 2 adet PRI port (60 kanal) ile ve 3500 adet DID sayesinde milletlerarası, şehirlerarası, GSM, şehir içi görüşmeleri dahili santrale entegre ederek iletişim sağlanmaktadır. Merkez Kampüs içerisinde 305 adet IP telefon ve dış binalarda 247 adet IP telefon var olan sisteme entegre edilerek hizmet vermektedir. 444 0 478 çağrı merkezinde 10 adet PBX telefon hattı hizmet vermektedir. Karabük Üniversitesi Merkez Kampüsünde 1057 adet yüksek çözünürlüklü (IP), Safranbolu Şefik Yılmaz Dizdar Meslek Yüksek Okulunda 48 adet IP, Safranbolu Bilim Sanat Akademisinde 16 adet IP, Eskipazar Meslek Yüksekokulunda 40 adet IP, Türkiye Odalar ve Borsalar Birliği Teknik Bilimler Meslek Yüksek Okulu(TOBB) 70 adet yüksek çözünürlüklü (IP), Safranbolu Fethi Toker Güzel Sanatlar ve Tasarım Fakültesinde 49 adet, Yenice Meslek Yüksekokulunda 21 adet, Safranbolu Türker İnanoğlu İletişim Fakültesinde 55 adet IP, Eflani Meslek Yüksekokulunda 23 adet, Safranbolu Üniversite Evi'nde 28 adet analog kamera vardır. Merkez Kampüsü'ndeki kameralar ile diğer IP kameralar, Safranbolu Şefik Yılmaz Dizdar Meslek Yüksekokulu, Safranbolu Fethi Toker Güzel Sanatlar ve Tasarım Fakültesi, Yenice Meslek Yüksekokulu, Eskipazar Meslek Yüksekokulu, Türkiye Odalar ve Borsalar Birliği Teknik Bilimler Meslek Yüksek Okulu (TOBB) ve Eflani Meslek Yüksekokulunda tüm kameralar Üniversitemiz kampüsünde kayıt altına alınmakta olup, kayıt kapasitesi yaklaşık 32 gün olarak güncellenmiştir.

**Tablo 5. Kütüphane Kaynakları**

Kaynak Türü	2023 Yılı Mevcut Koleksiyonu (Adet)	2024 Yılında Alınan Kaynak Sayısı (Adet)	Satın Alma Maliyeti (TL)	2024 Koleksiyon Toplam (Adet)
Kitap (Basılı)	69.297	843	160.000,00	71.397
Tez (Basılı)	2.062	0		2.062
Sürekli Yayın (Basılı-Yerli Abonelik)	112	14	7.008,27	122
<b>E-kitap (Veri Tabanı) Dağılımı</b>				
Abone Olunan Veri Tabanı Sayısı	35	1	195.868,23	36
Elektronik Veri Tabanı (E-Dergi)	39.570	4.407		43.977
E-kitap (Abonelik)	18.497			6.541
E-kitap (Bağış)	3.149	5.795		8.944
E-Kitap (Satın Alınan)	17.539	167		17.706
E-Tez (Abonelik)	1			1
Diğer (Yazılım, Bibliyografi, mevzuat vs.)	11	10		10
Standart, DOI Numarası	DOI: 3	0	15.281,45	0

**Tablo 6. Kütüphane Kullanım Oranları**

Kayıtlı Kullanıcı	Kayıtlı Kullanıcı Sayısı	Ödünç Verilen Kitap Sayısı	Ödünç Kitap Verilen Kişi Sayısı
Akademik	748	637	121
İdari Personel	447	457	92
Öğrenci	13.165	9.285	2.613
<b>TOPLAM</b>	<b>14.360</b>	<b>10.379</b>	<b>2.826</b>

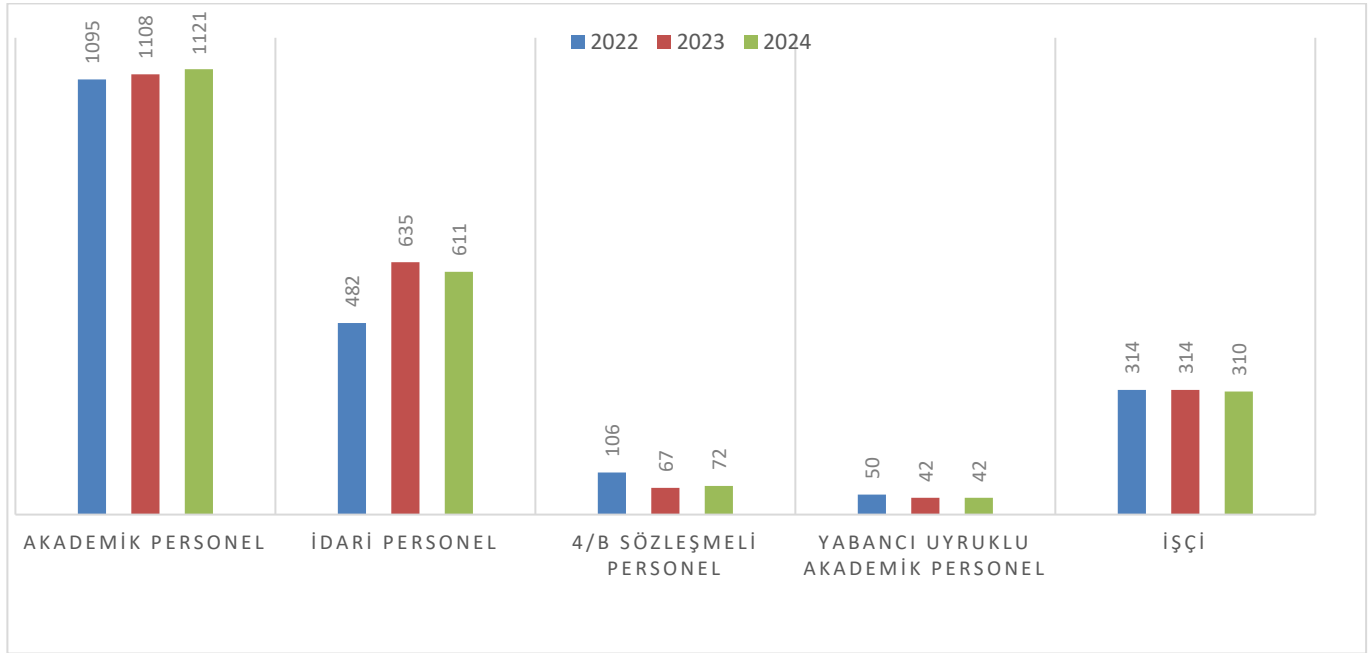
## 1.4 İnsan Kaynakları

Karabük Üniversitesi, kurumun değerini artıracak her türlü başarıda insanın stratejik öneminin farkında olarak, stratejik amaçlara ulaşmada insan kaynaklarını etkin, verimli ve yüksek motivasyonlu bir şekilde çalıştırılması gerekliliğine inanır. Bunun için çalışanların bilgi, yetenek ve deneyimlerinden en üst düzeyde yararlanmayı sağlayacak insan kaynakları yönetimi teknikleri uygulanır.

Üniversite bünyesindeki insan kaynaklarının sayısal artışının yanı sıra niteliksel gelişimi, bilginin üretilmesi, kullanılması ve paydaşlara aktarılması açısından son derece önemlidir. Bu çerçevede akademik personel için bilimsel araştırma projeleri ve yayınlar çeşitli biçimlerde teşvik edilmektedir. Benzer şekilde idari personelin gelişimi ve yükselmesi için hizmet içi eğitim programları uygulanmaktadır. Ayrıca adil ve saydam atama-yükseltme ölçütleri ile akademik ve idari personelin özlük haklarının korunmasına çalışılmaktadır. Kurumumuzda görev yapan akademik, idari ve yabancı uyruklu sözleşmeli personel ile işçi pozisyonunda çalışanlarımıza ait yıllar itibari ile kadro durumları Tablo 7’de gösterilmiştir.

**Tablo 7. Yıllar İtibari ile Akademik ve İdari Kadroların Gelişimi**

Yıl	Akademik Personel	İdari Personel	4/B Sözleşmeli Personel	Yabancı Uyruklu Akademik Personel	İşçi	Genel Toplam
2022	1.095	482	106	50	314	2.047
2023	1.108	635	67	42	314	2.166
2024	1.121	611	72	42	310	2.156



**Şekil 3. Yıllar İtibari ile Akademik ve İdari Kadroların Gelişimi**

**Tablo 8. Akademik, İdari ve Sürekli İşçi Personel Dağılımı**

Kadro	Akademik Personel	İdari Personel	4/B Sözleşmeli Personel	Yabancı Uyruklu Akademik Personel	İşçi	Genel Toplam
Kadın	389	199	27	7	115	737
Erkek	732	412	45	35	195	1.419
<b>Toplam</b>	<b>1.121</b>	<b>611</b>	<b>72</b>	<b>42</b>	<b>314</b>	<b>2.156</b>

Üniversitemizde 2.156 çalışan toplam personelden 1.419 ile çoğunluğun erkek, 737'sinin ise kadın personelden oluştuğu görülmektedir.

**Tablo 9. Yönetici Personel Dağılımı**

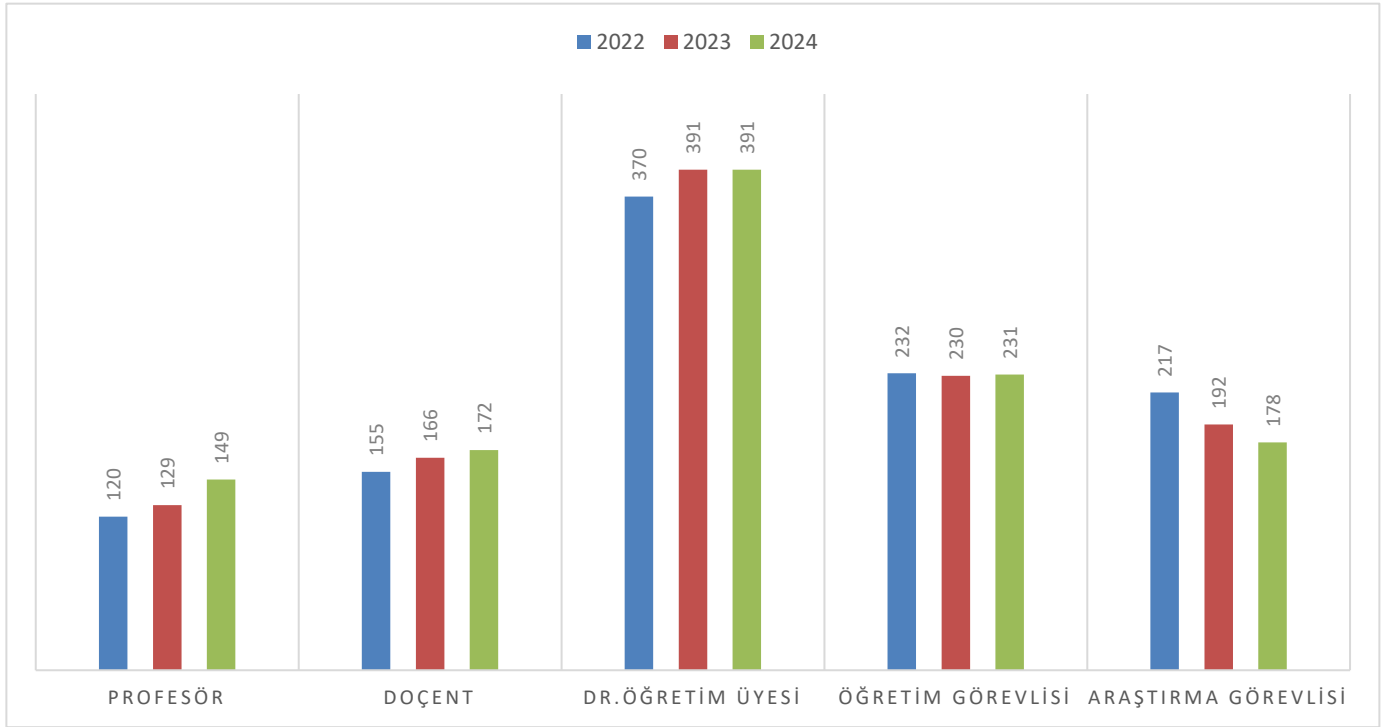
Yönetici Kadrosu	Kadın	Erkek	Toplam
Rektör	-	1	1
Rektör Yardımcısı	1	2	3
Genel Sekreter	-	1	1
Genel Sekreter Yardımcısı	-	2	2
Dekan	2	15	17
Dekan Yardımcısı	6	25	31
Bölüm Başkanı	32	95	127
Enstitü Müdürü	1	1	2
Enstitü Müdür Yardımcısı	1	3	4
Yüksekokul/MYO Müdürü	2	10	12
Yüksekokul/MYO Müdür Yardımcısı	2	15	17
Araştırma Merkezi Müdürü	1	13	14
Koordinatör	4	10	14
Daire Başkanı	-	8	8
Hukuk Müşaviri	-	-	-
Döner Sermaye İşletme Müdürü	-	1	1
Fakülte Sekreteri	1	14	15
Enstitü Sekreteri	1	2	3
Yüksekokul/MYO Sekreteri	1	10	11
Şube Müdürü	3	22	25
Şef	6	10	16
<b>TOPLAM</b>	<b>64</b>	<b>260</b>	<b>324</b>

Üniversitemizde 324 yönetici personelimiz görev yapmaktadır. Yönetici kadromuzun 64'ü kadın, 260'ı ise erkek personelden oluşmaktadır.

Üniversitemizde görev yapan akademik personele ilişkin veriler yıllar itibari ile Tablo 10'da sunulmuştur.

**Tablo 10. Akademik Personelin Yıllar İtibariyle Unvan/Cinsiyet Dağılımı**

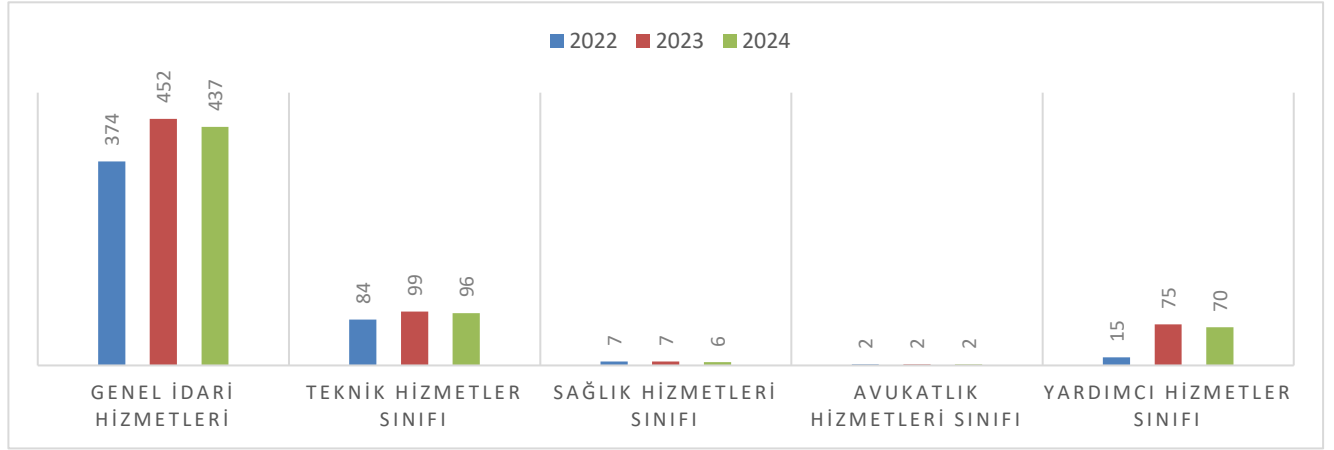
Hizmet Sınıflandırması	Kadın			Erkek			Toplam			2024 Yılı Personel Dağılım Oranı (%)
	2022	2023	2024	2022	2023	2024	2022	2023	2024	
Profesör	23	24	26	97	105	123	121	129	149	13
Doçent	31	41	44	124	125	128	155	166	172	15
Dr. Öğretim Üyesi	127	139	146	243	252	245	370	391	391	35
Öğretim Görevlisi	96	93	94	136	137	137	232	192	231	21
Araştırma Görevlisi	89	81	79	127	111	99	217	192	178	16
<b>Toplam</b>	<b>366</b>	<b>378</b>	<b>389</b>	<b>727</b>	<b>730</b>	<b>732</b>	<b>1.095</b>	<b>1.070</b>	<b>1.121</b>	<b>100</b>



**Şekil 5. Akademik Personelin Yıllar İtibariyle Unvan Dağılımı**

Tablo 11. İdari Personel Dağılımı

Hizmet Sınıfı	Kadın			Erkek			Toplam		
	2022	2023	2024	2022	2023	2024	2022	2023	2024
Genel İdari Hizmetleri	118	156	150	256	296	287	374	452	437
Teknik Hizmetleri Sınıfı	16	17	17	68	82	8	84	99	96
Sağlık Hizmetleri Sınıfı	4	4	3	3	3	3	7	7	6
Avukatlık Hizmetleri Sınıfı	-	-	-	2	2	2	2	2	2
Yardımcı Hizmetler Sınıfı	3	30	29	12	45	41	15	75	70
<b>Toplam</b>	<b>141</b>	<b>207</b>	<b>199</b>	<b>341</b>	<b>428</b>	<b>412</b>	<b>482</b>	<b>635</b>	<b>611</b>



Şekil 6. İdari Personel Dağılımı

## 1.5 Diğer Hususlar

### Öğrenci Sayıları

Tablo 12. Öğrenci Sayıları

Program	2024-2025 Eğitim-Öğretim Yılı						Toplam
	I.Öğretim		II Öğretim		Uzaktan Öğretim		
	Kız	Erkek	Kız	Erkek	Kız	Erkek	
Önlisans	4.160	5.596	1.306	1.492	425	178	13.157
Lisans	9.509	13.134	1.326	2.447	12	27	26.455
Yüksek Lisans	1.235	1.578	-	-	113	296	3.222
Doktora	305	853	-	-	-	-	1.158
<b>Toplam</b>	<b>15.209</b>	<b>21.161</b>	<b>2.632</b>	<b>3.939</b>	<b>550</b>	<b>501</b>	<b>43.992</b>

**Tablo 13. Öğrenci Kontenjanları ve Doluluk Oranları**

Akademik Birim	YKS Kontenjanı	YKS Sonucu Yerleşen	Kayıt Olan	Boş Kalan	Doluluk Oranı (%)
Safranbolu Başak Cengiz Mimarlık Fakültesi	16	1	1	15	6,25
Diş Hekimliği Fakültesi	72	72	71	1	98,61
Edebiyat Fakültesi	352	348	317	35	90,05
Fen Fakültesi	81	80	75	6	92,59
Hasan Doğan Spor Bilimleri Fakültesi	114	54	36	78	31,57
İktisadi ve İdari Bilimler Fakültesi	355	347	317	38	89,29
İlahiyat Fakültesi	93	92	86	7	92,47
İşletme Fakültesi	305	301	273	32	89,50
Mühendislik Fakültesi	755	606	589	166	78,01
Orman Fakültesi	32	32	29	3	90,62
Safranbolu Fethi Toker Güzel Sanatlar ve Tasarım Fakültesi	189	73	69	120	36,50
Safranbolu Turizm Fakültesi	177	175	160	17	90,39
Safranbolu Türker İnanoğlu İletişim Fakültesi	113	113	93	20	82,30
Sağlık Bilimleri Fakültesi	330	330	328	2	99,39
Teknik Eğitim Fakültesi	-	-	-	-	-
Teknoloji Fakültesi	-	-	-	-	-
Tıp Fakültesi	134	134	134	0	100
Safranbolu Devlet Konservatuvarı	-	-	-	-	-
Sağlık Yüksekokulu	-	-	-	-	-
Sivil Havacılık Yüksekokulu	-	-	-	-	-
Yabancı Diller Yüksekokulu	-	-	-	-	-
Adalet Meslek Yüksekokulu	-	-	-	-	-
Bilişim Teknolojileri Meslek Yüksekokulu	96	96	86	10	89,58
Eflani Meslek Yüksekokulu	160	160	114	46	71,25
Eskipazar Meslek Yüksekokulu	354	349	278	76	78,53
Ovacık Spor Meslek Yüksek Okulu	-	-	-	-	-
Safranbolu Şefik Yılmaz Dizdar Meslek Yüksekokulu	682	681	569	113	83,43
Sağlık Hizmetleri Meslek Yüksekokulu	823	823	753	70	91,49
Sosyal Bilimler Meslek Yüksekokulu	-	-	-	-	-
Türkiye Odalar ve Borsalar Birliği Teknik Bilimler Meslek Yüksekokulu	618	610	522	96	84,46
Yenice Meslek Yüksekokulu	172	170	141	31	81,97
<b>TOPLAM</b>	<b>6.023</b>	<b>5.647</b>	<b>5.041</b>	<b>982</b>	<b>83,69</b>

**Tablo 14. 2023-2024 Eğitim-Öğretim Yılında Yatay ve Dikey Geçişle Gelen Öğrenci Sayısı**

Akademik Birimler	Yatay Geçişle Gelen Öğrenci Sayısı	Dikey Geçişle Gelen Öğrenci Sayısı
Fakülteler	199	116
Yüksekokullar	1	1
Meslek Yüksekokulları	56	-
Enstitü	16	-
<b>Toplam</b>	<b>272</b>	<b>117</b>

**Tablo 15. Öğrencilerin Yüksek Lisans (Tezli/Tezsiz) ve Doktora Programlarına Dağılımı**

Birim Sayısı	Program Sayısı	Yüksek Lisans Öğrenci Sayısı		Doktora Yapan Sayısı
		Tezli	Tezsiz	
Lisansüstü Eğitim Enstitüsü	113	2.818	409	1.158

**Tablo 16. Uluslararası Öğrencilerin Sayısı**

Akademik Birim	Kadın	Erkek	Toplam
Fakülteler	2.531	6.058	8.589
Yüksekokullar/	7	76	83
Meslek Yüksekokulları	305	614	919
Enstitüler	380	1.086	1.466
<b>Toplam</b>	<b>3.223</b>	<b>7.834</b>	<b>11.057</b>



**Tablo 17. 2023-2024 Eğitim Öğretim Dönemi Mezun Öğrenci Bilgileri**

Akademik Birim	Mezun Sayısı Toplam			
	Güz Yarıyılı	Bahar Yarıyılı	Yaz Okulu Bitimi İtibariyle	Toplam
Fakülteler	883	2.278	444	3.605
Yüksekokullar	55	115	4	174
Meslek Yüksekokulları	670	1.736	119	2.525
Enstitüler	370	349	98	817
<b>TOPLAM</b>	<b>1.978</b>	<b>4.478</b>	<b>665</b>	<b>7.121</b>

## 2. PERFORMANS BİLGİLERİ

### 2.1 Temel Politika ve Öncelikler

Üniversitemizin; Kalkınma Planı, Cumhurbaşkanlığı Program ve Stratejik Planla uyumlu olarak hangi yönde ilerleyeceği ve gelecekte nerede olacağına yönelik temel politika ve öncelikler tanımlanmıştır.

#### Uygulanacak Stratejiler

Uygulanacak stratejiler, üniversitenin çeşitli akademik ve idari birimlerinin yapmaları veya yapmamaları gerekli olan faaliyetlerle/projelerle ilgili stratejik yol haritalarını ifade eder. Stratejik Amaç ve Hedeflere ulaşmamızı sağlamaya yönelik belirlenen dört temel strateji aşağıda sıralanmıştır.

#### Temel Stratejiler

Büyüme Stratejileri

Odaklanma Stratejileri

Stratejik İş Birlikleri

Stratejik Esneklik

#### Büyüme Stratejileri

Hızlı ve dengeli büyüme (Sayısal ve niteliksel olarak dengeli büyüme)

Ağırlıklı olarak merkez kampüste büyüme

Hizmet çeşitlendirmesi ile büyüme

## **Odaklanma Stratejileri**

Araştırmaya önem vermek

Mühendislik birimlerine ağırlık vermek

Safranbolu’da sosyal ve sanat ağırlıklı eğitime önem vermek

Girişimciliğe önem vermek

Kaliteye önem vermek

## **Stratejik İş Birlikleri**

Paydaşlarla bütünleşme

Yerel imkânları harekete geçirmek ve yararlanmak

Sosyal sorumluluk projeleri uygulamak

## **Stratejik Esneklik**

Stratejik bilinç

Olası krizlere hazırlıklı olma

Değişimi yönetme Esnek planlama

Erken uyarı sistemlerinden yararlanma

Belirlenen bu ana ve alt stratejilerle, Karabük Üniversitesi’nin; bölge sanayicisi, halkı, sivil toplum örgütleri, kamu kurum ve kuruluşları ile olabildiğince bütünleşmesi sağlanacaktır. Bu bütünleşmenin sonucu olarak ürettiği hizmetlerin ve ürünlerin toplum yararına oluşturacağı fayda artacaktır.

## 2.2 Amaçlar ve Hedefler

Üniversitemizin Stratejik Planında yer alan misyon, vizyon, amaç ve hedeflerine aşağıda yer verilmiştir.

### Misyon

Geleceğin mesleklerine uygun kaliteli eğitim.

### Vizyon

Uluslararasılaşmada lider üniversite olmak.

### Amaç ve Hedefler

Üniversitemiz stratejik amaçları beş grupta toplanmış ve her bir gruba ilişkin hedefler belirlenerek aşağıda sunulmuştur.

Uluslararası bir üniversite olmak,

Eğitim ve öğretim faaliyetlerinde kaliteyi arttırmak,

Ar-Ge Altyapı ve Potansiyelini Güçlendirmek, Üniversitemizdeki girişimcilik kültürünü yaygınlaştırmak,

Üniversitemizde girişimcilik kültürünü yaygınlaştırmak

Toplumsal katkı sağlamaya yönelik hizmetleri artırmak.

2021-2025 dönemini kapsayan stratejik amaçların belirlenmesine yönelik bilgilerin daha kolay elde edilmesi amacıyla 2021-2025 Stratejik Planımızda yer alan amaç ve hedeflerimize aşağıdaki tabloda yer verilmiştir.

### Temel Değerler

Akademik Özgürlük

Çözüm Odaklı

Etik Değerlere Bağlı

Girişimci

Katılımcı

Şeffaf

Topluma Duyarlı

Doğa ve Çevreye Duyarlı.

Uluslararasılaşma

**Tablo 18. Stratejik Amaç ve Hedefler**

<b>Stratejik Amaç 1. Uluslararası Bir Üniversite Olmak</b>	
<b>HEDEF</b>	
H.1.1.	Plan dönemi sonuna kadar en az üç bölüm için 2+2 eğitim modelini hayata geçirmek
H.1.2	Plan dönemi sonuna kadar en az iki ülkede yurtdışı mikro kampüs oluşturmak.
H.1.3	Akademik personel hareketliliğini arttırmak.
H.1.4	Uluslararası öğrenci hareketliliğini arttırmak.
H.1.5	Üniversitedeki uluslararası öğretim elemanı ve öğrenci sayısını arttırmak.
H.1.6	Plan dönemi sonuna kadar yabancı dilde eğitim verilen bölüm/program sayısını arttırmak.

<b>Stratejik Amaç 2. Eğitim ve Öğretim Faaliyetlerinde Kaliteyi Arttırmak</b>	
<b>HEDEF</b>	
H.2.1	Geleceğin mesleklerine yönelik eğitim-öğretimi desteklemek.
H.2.2	Plan dönemi sonuna kadar en az 10 bölüm/program akredite etmek.
H.2.3	Öğretim elemanı başına düşen öğrenci sayısını düşürmek.
H.2.4	Lisansüstü öğrenci sayısını arttırmak.
H..5	Eğitim Öğretim fiziksel altyapısını iyileştirmek ve tamamlamak.

**Stratejik Amaç 3.**  
**Ar-Ge Altyapı ve Potansiyelini Güçlendirmek**

**HEDEF**

H.3.1 Ulusal ve Uluslararası indekslerde taranan dergilerdeki yayın sayısını arttırmak.

H.3.2 Araştırma Geliştirme proje sayısı ve çeşitliliğini arttırmak.

**Stratejik Amaç 4.**  
**Üniversitemizdeki Girişimcilik Kültürünü Yaygınlaştırmak**

**HEDEF**

H.4.1 Teknokent'teki işletme sayısını arttırmak.

H.4.2 Girişimci öğrenciler yetiştirmek.

**Stratejik Amaç 5**  
**Toplumsal Katkı Sağlamaya Yönelik Hizmetleri Arttırmak**

**HEDEF**

H.5.1 Toplumsal katkı sağlamak amacıyla yapılan etkinliklerin sayısını arttırmak.

H.5.2 Hayat boyu öğrenme kapsamında topluma yönelik eğitim/danışmanlık/sertifika programları düzenlemek

H.5.3 Ekolojik kampüs anlayışını yaygınlaştırmak

**Tablo 19. Alt Program Hedefleri ve Stratejik Plan İlişkisi**

PROGRAM ADI	ALT PROGRAM ADI	ALT PROGRAM HEDEFLERİ	İLİŞKİLİ OLDUĞU STRATEJİK AMAÇ
Araştırma, Geliştirme ve Yenilik	Araştırma altyapıları	Ülkemizin bilgi birikiminin artırılmasına ve teknolojik gelişimine katkıda bulunmak üzere yükseköğretim kurumlarında araştırma altyapılarının kurulması ve kapasitelerinin güçlendirilmesi	Ar-Ge Altyapı ve Potansiyelini Güçlendirmek
	Yükseköğretimde bilimsel araştırma ve geliştirme	Yükseköğretim kurumlarında inovasyon amaçlı bilimsel çalışmaların artırılması	Eğitim ve öğretim faaliyetlerinde kaliteyi arttırmak Ar-Ge Altyapı ve Potansiyelini Güçlendirmek
Hayat Boyu Öğrenme	Yükseköğretim kurumları sürekli eğitim faaliyetleri	Toplumun tüm kesimlerine ihtiyaç duyduğu alanlarda eğitimler verilmesi, kamu kurum ve kuruluşları, özel sektör ve uluslararası kuruluşlarla iş birliğinin gelişmesine katkıda bulunulması	Uluslararası bir üniversite olmak Toplumsal katkı sağlamaya yönelik hizmetleri arttırmak
Tedavi Edici Sağlık	Tedavi hizmetleri	Tedavi edici sağlık hizmetinin erişilebilir ve etkili olarak sunulmasının sağlanması	Toplumsal katkı sağlamaya yönelik hizmetleri arttırmak
Yükseköğretim	Öğretim elemanlarına sağlanan burs ve destekler	Alanında yetkin, araştırmacı, bilgi üreten ve aktaran akademisyenler yetiştirilmesi	Uluslararası bir üniversite olmak Eğitim ve öğretim faaliyetlerinde kaliteyi arttırmak Üniversitemizdeki girişimcilik kültürünü yaygınlaştırmak
	Ön lisans eğitimi, lisans eğitimi ve lisansüstü eğitim	Mesleki yeterlilik sahibi ve gelişime açık mezunlar yetiştirilmesi	Uluslararası bir üniversite olmak Eğitim ve öğretim faaliyetlerinde kaliteyi arttırmak Üniversitemizdeki girişimcilik kültürünü yaygınlaştırmak
	Yükseköğretimde öğrenci yaşamı	Yükseköğretim öğrencilerine sunulan beslenme ve barınma hizmetlerinin kalitesinin artırılması; öğrencilerin kişisel ve sosyal gelişimi desteklenerek yaşam kalitesinin yükseltilmesi	Eğitim ve öğretim faaliyetlerinde kaliteyi arttırmak Üniversitemizdeki girişimcilik kültürünü yaygınlaştırmak Toplumsal katkı sağlamaya yönelik hizmetleri arttırmak

## 2.3 İdare Performans Bilgisi

### KARABÜK ÜNİVERSİTESİ PERFORMANS BİLGİSİ

Bütçe Yılı: 2025

Program Adı: ARAŞTIRMA, GELİŞTİRME VE YENİLİK

Alt Program Adı: YÜKSEKÖĞRETİMDE BİLİMSEL ARAŞTIRMA VE GELİŞTİRME

#### Gereke ve Açıklamalar

Ulusal ve Uluslararası indekslerde taranan dergilerdeki yayın sayısını arttırmak, Araştırma Geliştirme proje sayısı ve çeşitliliğini arttırmak

Yükseköğretim kurumlarında inovasyon amaçlı bilimsel çalışmaların artırılması

Performans Göstergesi	Ölçü Birimi	2023	2024 Planlanan	2024 YS Gerç. Tahmini	2025 Hedef	2026 Tahmin	2027 Tahmin
1- Ar-ge'ye harcanan bütçenin toplam bütçeye oranı	Oran	0,06	0,07	0,07	0,07	0,07	0,07

**Göstergeye İlişkin Açıklama** : Üniversitemizde yıllar itibariyle Ar-ge nitelikli harcamaların toplam harcamalar içerisindeki payını göstermektedir. Ar-ge nitelikli harcamalar Üniversitemiz araştırma merkezleri tarafından yürütülen faaliyetler ile BAP koordinatörlüğü tarafından desteklenen proje harcamalarından oluşmaktadır.

**Hesaplama Yöntemi** : (Döner Sermaye harcaması + BAP harcaması) / Toplam Harcama

**Verinin Kaynağı** : Döner Sermaye / BAP

**Sorumlu İdare:** : Bilimsel Araştırma Koordinatörlüğü

Performans Göstergesi	Ölçü Birimi	2023	2024 Planlanan	2024 YS Gerç. Tahmini	2025 Hedef	2026 Tahmin	2027 Tahmin
2- Ar-ge sonucu ortaya çıkan ürünlere ilişkin alınan patent sayısı	Sayı	3	3	2	2	2	2

**Göstergeye İlişkin Açıklama** : Ar-ge çalışmalarının sonucunda somut elde edilen veri (faydalı model, patent) izlenmektedir. Bu göstergeye dönük yoğun çalışmalar olup, süreçler uzun zaman almaktadır. Mevcut durumda 3 adet patent başvurusu olmasına rağmen sonuçlanmasının uzun süre alması nedeniyle alınan patent sayısı planlananın altında kaldığı görülmektedir.

**Hesaplama Yöntemi** : Ar-ge sonucu ortaya çıkan ve kayda alınan ürün sayısı

**Verinin Kaynağı** : Teknoloji transfer ofisi

**Sorumlu İdare:** : Teknoloji transfer ofisi

Performans Göstergesi	Ölçü Birimi	2023	2024 Planlanan	2024 YS Gerç. Tahmini	2025 Hedef	2026 Tahmin	2027 Tahmin
3- Ar-ge sonucu ticarileştirilen ürün sayısı	Sayı	0	1	0	1	1	1

**Göstergeye İlişkin Açıklama** : Ar-ge çalışmaları sonucu elde edilen ürünlerden satış/lisans vb. yollarla ticari kazançta konu olanların takip edilmesi amaçlanmaktadır.

**Hesaplama Yöntemi** : -

**Verinin Kaynağı** : TTO / BAP

**Sorumlu İdare:** : Teknoloji transfer ofisi

Performans Göstergesi	Ölçü Birimi	2023	2024 Planlanan	2024 YS Gerç. Tahmini	2025 Hedef	2026 Tahmin	2027 Tahmin
4- Araştırma merkezleri gelir miktarı	TL	43.261.627	80.000.000	13.690.000	16.428.000	19.714.000	23.657.000

**Göstergeye İlişkin Açıklama**

: Üniversitemiz merkezleri tarafından düzenlenen eğitimlerden elde edilen gelirler arttırılmaya çalışılacaktır. Elde edilen gelirlerden dağıtılan katkı payları ile öğretim elemanlarının bu merkezlerde daha fazla görev almaları ve üretim yapmaları ağılanacaktır.

**Hesaplama Yöntemi**

: Uygulama ve Araştırma Merkezlerinden elde edilen gelirler

**Verinin Kaynağı**

: Döner Sermaye İşletme Müdürlüğü

**Sorumlu İdare:**

: Döner Sermaye İşletme Müdürlüğü

Performans Göstergesi	Ölçü Birimi	2023	2024 Planlanan	2024 YS Gerç. Tahmini	2025 Hedef	2026 Tahmin	2027 Tahmin
5- Araştırma merkezlerinin sanayi ile yaptığı proje sayısı	Sayı	1	2	0	1	1	1

**Göstergeye İlişkin Açıklama**

: Araştırma merkezlerinin üniversite dışı sanayi kuruluşlarıyla yürüttüğü projelerin takibinin izlenmesi amaçlanmaktadır.

**Hesaplama Yöntemi**

: Yıl içerisinde ortak yürütülen projelerin sayısı

**Verinin Kaynağı**

: BAP Koordinatörlüğü, Döner Sermaye

**Sorumlu İdare:**

: Döner Sermaye İşletme Müdürlüğü

Performans Göstergesi	Ölçü Birimi	2023	2024 Planlanan	2024 YS Gerç. Tahmini	2025 Hedef	2026 Tahmin	2027 Tahmin
6- BAP kapsamında desteklenen araştırma projeleri sayısı	Sayı	149	130	150	160	170	180

**Göstergeye İlişkin Açıklama**

: Üniversitemiz bilimsel araştırma projeleri kapsamında; öğretim elemanlarından gelen proje teklifleri değerlendirilerek, kabulü, desteklenmesi, izlenmesi ve değerlendirilmesi yapılarak sonuçlarının alanında bilime katkı yapması, ülkenin teknolojik, ekonomik, sosyal ve kültürel kalkınmasına katkı sağlaması amaçlanmaktadır.

**Hesaplama Yöntemi**

: Bap kapsamında desteklenen proje sayısı

**Verinin Kaynağı**

: Bilimsel Araştırma Koordinatörlüğü

**Sorumlu İdare:**

: Bilimsel Araştırma Koordinatörlüğü

Performans Göstergesi	Ölçü Birimi	2023	2024 Planlanan	2024 YS Gerç. Tahmini	2025 Hedef	2026 Tahmin	2027 Tahmin
7- Öğretim elemanı başına düşen ar-ge proje sayısı	Sayı	0,13	0,09	0,12	0,12	0,12	0,12

**Göstergeye İlişkin Açıklama**

: Üniversitemizde yürütülen Öğretim Elemanı başına düşen Ar-ge nitelikli toplam proje sayısının izlenmesi amaçlanmaktadır.

**Hesaplama Yöntemi**

: Toplam Proje Sayısı / Toplam Öğretim Elemanı Sayısı

**Verinin Kaynağı**

: Bilimsel Araştırma Koordinatörlüğü

**Sorumlu İdare:**

: Bilimsel Araştırma Koordinatörlüğü

Performans Göstergesi	Ölçü Birimi	2023	2024 Planlanan	2024 YS Gerç. Tahmini	2025 Hedef	2026 Tahmin	2027 Tahmin
8- Patent, faydalı model ve endüstriyel tasarım başvuru sayısı	Sayı	1	3	1	2	2	2



<b>Göstergeye İlişkin Açıklama</b>	:	Üniversitemizde patent, faydalı model ve endüstriye tasarım ile ilgili yıllık başvuru sayısının izlenmesi amaçlanmaktadır.
<b>Hesaplama Yöntemi</b>	:	Yıl içerisinde Üniversitemiz tarafından yapılan Patent, faydalı model ve endüstriyel tasarım başvuru sayısı
<b>Verinin Kaynağı</b>	:	Teknoloji Transfer Ofisi
<b>Sorumlu İdare:</b>	:	Teknoloji Transfer Ofisi

Performans Göstergesi	Ölçü Birimi	2023	2024 Planlanan	2024 YS Gerç. Tahmini	2025 Hedef	2026 Tahmin	2027 Tahmin
9- Ulusal ve uluslararası kuruluşlar tarafından desteklenen ar-ge projesi sayısı	Sayı	17	10	20	22	24	26

<b>Göstergeye İlişkin Açıklama</b>	:	Ulusal ve uluslararası kuruluşlar tarafından desteklenen ar-ge projelerinin takibi amaçlanmaktadır
<b>Hesaplama Yöntemi</b>	:	Yıl içerisinde Üniversitemizde Ulusal ve uluslararası kuruluşlar tarafından desteklenen ar-ge projesi sayısı
<b>Verinin Kaynağı</b>	:	BAP Koordinatörlüğü / Genel Sekreterlik/Döner Sermaye
<b>Sorumlu İdare:</b>	:	Bilimsel Araştırma Koordinatörlüğü

Performans Göstergesi	Ölçü Birimi	2023	2024 Planlanan	2024 YS Gerç. Tahmini	2025 Hedef	2026 Tahmin	2027 Tahmin
10- Uluslararası endekslerde yer alan bilimsel yayın sayısı	Sayı	457	600	550	600	650	700

<b>Göstergeye İlişkin Açıklama</b>	:	Üniversitemiz akademik personeli tarafından yıl içerisinde üretilen ve Uluslararası indeksli dergilerde yayınlanan yayınların takibi amaçlanmaktadır.
<b>Hesaplama Yöntemi</b>	:	AHCI, SSCI, SCI-EXP. indeksli dergilerde yer alan yıllık yayın sayısı.
<b>Verinin Kaynağı</b>	:	Kütüphane ve Dokümantasyon Daire Başkanlığı
<b>Sorumlu İdare:</b>	:	Kütüphane ve Dokümantasyon Daire Başkanlığı

#### Alt Program Kapsamında Yürütülecek Faaliyet Maliyetleri

Faaliyetler	2024 Bütçe	2024 Harcama Haziran	2025 Bütçe	2026 Tahmin	2027 Tahmin
<b>Yükseköğretim Kurumlarının Bilimsel Araştırma Projeleri</b>	<b>23.115.262</b>	<b>11.399.823</b>	<b>32.423.000</b>	<b>44.066.000</b>	<b>53.437.000</b>
Bütçe İçi	3.126.000	3.775.235	4.423.000	5.066.000	5.437.000
Bütçe Dışı	19.989.262	7.624.588	28.000.000	39.000.000	48.000.000
<b>T O P L A M</b>	<b>23.115.262</b>	<b>11.399.823</b>	<b>32.423.000</b>	<b>44.066.000</b>	<b>53.437.000</b>
Bütçe İçi	3.126.000	3.775.235	4.423.000	5.066.000	5.437.000
Bütçe Dışı	19.989.262	7.624.588	28.000.000	39.000.000	48.000.000

#### Faaliyetlere İlişkin Açıklamalar:

##### Yükseköğretim Kurumlarının Bilimsel Araştırma Projeleri

2547 Sayılı Kanun kapsamında BAP Koordinatörlüğü nezdinde BAP komisyonu tarafından sonuçlanan projeler, TÜBİTAK destekli projeler ve Avrupa Birliği Projeleri yürütülmektedir.

**Alt Program Adı:** ARAŞTIRMA ALTYAPILARI**Gereke ve Açıklamalar**

Ulusal ve Uluslararası indekslerde taranan dergilerdeki yayın sayısını arttırmak, Araştırma Geliştirme proje sayısı ve çeşitliliğini arttırmak

Yükseköğretim Kurulu Başkanlığının (YÖK) oluşturduğu ders havuzundan doktora ve yüksek lisans tez konusu seçen öğrencilerimiz ilimizde veya çevre illerde bulunan sanayi kuruluşlarıyla yapacakları proje çalışmaları Üniversitemizce desteklenmektedir.

Ülkemizin bilgi birikiminin artırılmasına ve teknolojik gelişimine katkıda bulunmak üzere yükseköğretim kurumlarında araştırma altyapılarının kurulması ve kapasitelerinin güçlendirilmesi

Performans Göstergesi	Ölçü Birimi	2023	2024 Planlanan	2024 YS Gerç. Tahmini	2025 Hedef	2026 Tahmin	2027 Tahmin
1- Araştırma altyapısı projesi tamamlanma oranı	Oran	2	1	2	2	2	2

**Göstergeye İlişkin Açıklama**

Üniversitemizde araştırma altyapısının genişletilmesi kapsamında kullanıma açılan fiziki alan ile satın alınan makine-teçhizatlar ile bölgenin ve ülkemizin bilgi üretimi, teknolojik gelişimi ve Ar-Ge çalışmalarına destek sağlanacaktır.

**Hesaplama Yöntemi**

Araştırma altyapısı projesi kapsamında tamamlanan proje sayısının Araştırma altyapısı ilişkin toplam proje sayısına oranı

**Verinin Kaynağı**

Bilimsel Araştırma Koordinatörlüğü

**Sorumlu İdare:**

Bilimsel Araştırma Koordinatörlüğü

**Alt Program Kapsamında Yürütülecek Faaliyet Maliyetleri**

Faaliyetler	2024 Bütçe	2024 Harcama Haziran	2025 Bütçe	2026 Tahmin	2027 Tahmin
<b>T O P L A M</b>	<b>0</b>	<b>0</b>	<b>0</b>	<b>0</b>	<b>0</b>
Bütçe İçi	0	0	0	0	0
Bütçe Dışı	0	0	0	0	0

**Faaliyetlere İlişkin Açıklamalar:****Yükseköğretim Kurumları Araştırma Altyapısı Kurulması ve Geliştirilmesi**

Üniversitemizde öğrenci başına düşen sosyal donatıların metrekaresinden (kapalı alan) izlenmesi amaçlanmaktadır.

## KARABÜK ÜNİVERSİTESİ PERFORMANS BİLGİSİ

**Bütçe Yılı:** 2025  
**Program Adı:** HAYAT BOYU ÖĞRENME

**Alt Program Adı:** YÜKSEKÖĞRETİM KURUMLARI SÜREKLİ EĞİTİM FAALİYETLERİ  
**Gereğe ve Açıklamalar**

Toplumsal katkı sağlamak amacıyla yapılan etkinliklerin sayısını arttırmak, Hayat boyu öğrenme kapsamında topluma yönelik eğitim/danışmanlık/sertifika programları düzenlemek

Toplumun tüm kesimlerine ihtiyaç duyduğu alanlarda eğitimler verilmesi, kamu kurum ve kuruluşları, özel sektör ve uluslararası kuruluşlarla işbirliğinin gelişmesine katkıda bulunulması

Performans Göstergesi	Ölçü Birimi	2023	2024 Planlanan	2024 YS Gerç. Tahmini	2025 Hedef	2026 Tahmin	2027 Tahmin
1- Dezavantajlı gruplara yönelik sosyal entegrasyon ve kapsayıcılığa ilişkin yapılan faaliyet sayısı	Sayı	23	10	12	13	14	15

**Göstergeye İlişkin Açıklama** : Dezavantajlı gruplara yönelik sosyal entegrasyon ve kapsayıcılığa ilişkin yapılan faaliyetlerin izlenmesi amaçlanmaktadır.

**Hesaplama Yöntemi** : Dezavantajlı gruplara yönelik sosyal entegrasyon ve kapsayıcılığa  
**Verinin Kaynağı** : Sağlık Kültür ve Spor Daire Başkanlığı / Engelli Öğrenci Birimi  
**Sorumlu İdare:** : Sağlık Kültür ve Spor Daire Başkanlığı

Performans Göstergesi	Ölçü Birimi	2023	2024 Planlanan	2024 YS Gerç. Tahmini	2025 Hedef	2026 Tahmin	2027 Tahmin
2- Eğitim programlarına başvuran kişi sayısı	Sayı	918	4.000	1.500	2.000	2.500	3.000

**Göstergeye İlişkin Açıklama** : Üniversitemizde çalışan, öğrenci ve paydaşlara yönelik yapılan eğitim (kurs, seminer vb) faaliyetlerin izlenmesi amaçlanmaktadır.

**Hesaplama Yöntemi** : Sürekli Eğitim Merkezi tarafından düzenlenen kurslara başvuran kişi sayısı  
**Verinin Kaynağı** : KABUSEM Sürekli Eğitim Merkezi  
**Sorumlu İdare:** : Sürekli Eğitim, Uygulama ve Araştırma Merkezi Müdürlüğü

Performans Göstergesi	Ölçü Birimi	2023	2024 Planlanan	2024 YS Gerç. Tahmini	2025 Hedef	2026 Tahmin	2027 Tahmin
3- Mezunlara yönelik gerçekleştirilen faaliyet sayısı	Sayı	25	21	36	22	23	24

**Göstergeye İlişkin Açıklama** : Üniversitemiz öğrencileri ile mezun olan öğrencilerimize yönelik yürütülen faaliyetlerin izlenmesi amaçlanmaktadır.

**Hesaplama Yöntemi** : Kariyer merkezi çalışmaları kapsamında öğrenci ve mezunlara yönelik gerçekleştirilen yıllık faaliyet sayısı  
**Verinin Kaynağı** : Sağlık Kültür ve Spor Daire Başkanlığı / Üniversite izleme kriterleri  
**Sorumlu İdare:** : Sağlık Kültür ve Spor Daire Başkanlığı

Performans Göstergesi	Ölçü Birimi	2023	2024 Planlanan	2024 YS Gerç. Tahmini	2025 Hedef	2026 Tahmin	2027 Tahmin
4- Sürekli Eğitim Merkezi (SEM) ve Dil Merkezi (DİLMER) tarafından mesleki eğitime yönelik verilen sertifika sayısı	Sayı	346	2.500	1.500	2.000	2.500	3.000

- Göstereye İlişkin Açıklama** : Üniversitemizde mesleki eğitime yönelik verilen eğitim ve sertifika sayısının izlenmesi amaçlanmaktadır.
- Hesaplama Yöntemi** : Türkçe Öğretim Uyg. ve Arş. Merkezi (TÖMER) tarafından düzenlenen kurslara başvuran kişilere verilen yıllık sertifika sayısı
- Verinin Kaynağı** : Türkçe Öğretim Uyg. ve Arş. Merkezi (TÖMER) tarafından düzenlenen kurslara başvuran kişilere verilen yıllık sertifika sayısı
- Sorumlu İdare:** : Sürekli Eğitim, Uygulama ve Araştırma Merkezi Müdürlüğü

Performans Göstergesi	Ölçü Birimi	2023	2024 Planlanan	2024 YS Gerç. Tahmini	2025 Hedef	2026 Tahmin	2027 Tahmin
5- Tamamlanan sosyal sorumluluk projeleri sayısı	Sayı	49	25	25	25	25	25

- Göstereye İlişkin Açıklama** : Üniversitemiz Akademik Birimler ile Öğrenci Kulüpleri tarafından yürütülen sosyal sorumluluk projelerinin izlenmesi amaçlanmaktadır.
- Hesaplama Yöntemi** : Yıl içerisinde yürütülen sosyal sorumluluk projelerinin toplamı
- Verinin Kaynağı** : Sağlık Kültür ve Spor Daire Başkanlığı/Genel Sekreterlik
- Sorumlu İdare:** : Sağlık Kültür ve Spor Daire Başkanlığı

Performans Göstergesi	Ölçü Birimi	2023	2024 Planlanan	2024 YS Gerç. Tahmini	2025 Hedef	2026 Tahmin	2027 Tahmin
6- Üniversitenin çevrecilik alanlarında aldığı ödül sayısı	Sayı	0	1	0	1	1	1

- Göstereye İlişkin Açıklama** : Üniversitemizin çevre ile almış olduğu toplam ödül sayısının izlenmesi amaçlanmaktadır.
- Hesaplama Yöntemi** : Üniversitemizin geçmişten günümüze aldığı ödüllerin toplam sayısı
- Verinin Kaynağı** : Genel Sekreterlik
- Sorumlu İdare:** : Genel Sekreterlik

#### Alt Program Kapsamında Yürütülecek Faaliyet Maliyetleri

Faaliyetler	2024 Bütçe	2024 Harcama Haziran	2025 Bütçe	2026 Tahmin	2027 Tahmin
<b>Toplum Hizmetine Sunulan Eğitim Programları, Kurs ve Seminerler</b>	<b>38.500.000</b>	<b>10.839.922</b>	<b>13.117.000</b>	<b>14.428.000</b>	<b>15.871.000</b>
Bütçe İçi	0	0	0	0	0
Bütçe Dışı	38.500.000	10.839.922	13.117.000	14.428.000	15.871.000
<b>T O P L A M</b>	<b>38.500.000</b>	<b>10.839.922</b>	<b>13.117.000</b>	<b>14.428.000</b>	<b>15.871.000</b>
Bütçe İçi	0	0	0	0	0
Bütçe Dışı	38.500.000	10.839.922	13.117.000	14.428.000	15.871.000

#### Faaliyetlere İlişkin Açıklamalar:

## KARABÜK ÜNİVERSİTESİ PERFORMANS BİLGİSİ

**Bütçe Yılı:** 2025

**Program Adı:** YÜKSEKÖĞRETİM

**Alt Program Adı:** ÖN LİSANS EĞİTİMİ, LİSANS EĞİTİMİ VE LİSANSÜSTÜ EĞİTİM

### Gereke ve Açıklamalar

Lisansüstü öğrenci sayısını arttırmak, Üniversitedeki uluslararası öğretim elemanı ve öğrenci sayısını arttırmak, Plan dönemi sonuna kadar en az üç bölüm için 2+2 eğitim modelini hayata geçirmek, Plan dönemi sonuna kadar en az iki ülkede yurtdışı mikro kampüs oluşturmak, Akademik personel hareketliliğini arttırmak, Uluslararası öğrenci hareketliliğini arttırmak

On birinci kalkınma planında da bahsedildiği üzere Üniversitemizdeki programlara nitelikli yabancı uyruklu akademisyenler olarak Üniversitemiz genelindeki oransal olarak payını artırmaya çalışılmaktadır.

Mesleki yeterlilik sahibi ve gelişime açık mezunlar yetiştirilmesi

Performans Göstergesi	Ölçü Birimi	2023	2024 Planlanan	2024 YS Gerç. Tahmini	2025 Hedef	2026 Tahmin	2027 Tahmin
1- Doktora eğitimini tamamlayanların sayısı	Sayı	100	75	110	135	150	150

**Göstergeye İlişkin Açıklama** : Üniversitemizde doktora eğitimi tamamlayanların sayısının izlenmesi amaçlanmaktadır.

**Hesaplama Yöntemi** : Üniversitemizde yıl içerisinde doktora eğitimi tamamlayanların sayısı

**Verinin Kaynağı** : Öğrenci İşleri Daire Başkanlığı/Enstitü

**Sorumlu İdare:** : Öğrenci İşleri Daire Başkanlığı

Performans Göstergesi	Ölçü Birimi	2023	2024 Planlanan	2024 YS Gerç. Tahmini	2025 Hedef	2026 Tahmin	2027 Tahmin
2- Eğitim bilimleri kontenjan doluluk oranı	Oran	0	0	0	0	0	0

**Göstergeye İlişkin Açıklama** : -

**Hesaplama Yöntemi** : -

**Verinin Kaynağı** : Öğrenci İşleri Daire Başkanlığı

**Sorumlu İdare:** : Öğrenci İşleri Daire Başkanlığı

Performans Göstergesi	Ölçü Birimi	2023	2024 Planlanan	2024 YS Gerç. Tahmini	2025 Hedef	2026 Tahmin	2027 Tahmin
3- Eğitimin program süresinde bitirilme oranı	Oran	53,8	57	57	53	50	50

**Göstergeye İlişkin Açıklama** : Üniversitemizde eğitimin program süresinde bitirilme oranının izlenmesi amaçlanmaktadır.

**Hesaplama Yöntemi** : Yıl içerisinde mezun olan öğrenci sayısı /Yıl içerisinde mezun olması gereken öğrenci sayısı

**Verinin Kaynağı** : Öğrenci İşleri Daire Başkanlığı

**Sorumlu İdare:** : Öğrenci İşleri Daire Başkanlığı

Performans Göstergesi	Ölçü Birimi	2023	2024 Planlanan	2024 YS Gerç. Tahmini	2025 Hedef	2026 Tahmin	2027 Tahmin
4- Fen bilimleri kontenjan doluluk oranı	Oran	90,8	90,8	90,8	95	95	95

**Göstergeye İlişkin Açıklama** : Üniversitelerin eğitim-öğretim alanlarından olan fen biliminin Üniversitemizdeki kontenjan doluluk oranı belirlenmektedir. Üniversitemizde mesleki yeterlilik sahibi ve gelişime açık alanlarda mezunlar yetiştirilmesi amacı doğrultusunda fen bilimleri kontenjanları ve buna bağlı doluluk oranlarının belirlenmesi amaçlanmaktadır

**Hesaplama Yöntemi** : Fen bilimleri kontenjanlarına tercih eden kişi sayısının Toplam fen bilimleri kontenjan sayısına oran.

**Verinin Kaynağı** : Öğrenci İşleri Daire Başkanlığı

**Sorumlu İdare:** : Öğrenci İşleri Daire Başkanlığı

Performans Göstergesi	Ölçü Birimi	2023	2024 Planlanan	2024 YS Gerç. Tahmini	2025 Hedef	2026 Tahmin	2027 Tahmin
5- Kütüphanede bulunan basılı ve elektronik kaynak sayısı	Sayı	150.256	148.000	153.000	160.000	165.000	170.000

**Göstergeye İlişkin Açıklama** : Kütüphanedeki eğitim materyallerinin takibi amaçlanmaktadır.

**Hesaplama Yöntemi** : Kütüphanede bulunan basılı ve elektronik kaynak sayısı

**Verinin Kaynağı** : Kütüphane ve Dokümantasyon Daire Başkanlığı

**Sorumlu İdare:** : Kütüphane ve Dokümantasyon Daire Başkanlığı

Performans Göstergesi	Ölçü Birimi	2023	2024 Planlanan	2024 YS Gerç. Tahmini	2025 Hedef	2026 Tahmin	2027 Tahmin
6- Kütüphanede bulunan öğrenci başına düşen basılı ve elektronik kaynak sayısı	Sayı	3,22	3,15	3,33	3,48	3,59	3,7

**Göstergeye İlişkin Açıklama** : Kütüphanedeki eğitim materyallerinin takibi amaçlanmaktadır.

**Hesaplama Yöntemi** : Kütüphanede bulunan basılı ve elektronik kaynak sayısı

**Verinin Kaynağı** : Kütüphane ve Dokümantasyon Daire Başkanlığı

**Sorumlu İdare:** : Kütüphane ve Dokümantasyon Daire Başkanlığı

Performans Göstergesi	Ölçü Birimi	2023	2024 Planlanan	2024 YS Gerç. Tahmini	2025 Hedef	2026 Tahmin	2027 Tahmin
7- Kütüphaneden yararlanan kişi sayısı	Sayı	277.986	400.000	500.000	550.000	600.000	650.000

**Göstergeye İlişkin Açıklama** : Kütüphanedeki eğitim materyallerinin öğrenci sayısına oranının takibi amaçlanmaktadır.

**Hesaplama Yöntemi** : Kaynak Sayısı / Öğrenci Sayısı

**Verinin Kaynağı** : Kütüphane ve Dokümantasyon Daire Başkanlığı

**Sorumlu İdare:** : Kütüphane ve Dokümantasyon Daire Başkanlığı

Performans Göstergesi	Ölçü Birimi	2023	2024 Planlanan	2024 YS Gerç. Tahmini	2025 Hedef	2026 Tahmin	2027 Tahmin
8- Lisansüstü öğrencilerin toplam öğrenciler içindeki payı	Oran	0,11	0,11	0,11	0,11	0,11	0,11

**Göstergeye İlişkin Açıklama** : Lisansüstü(Yüksek Lisans ve Doktora) öğrencilerin toplam öğrenciler içindeki payının takip edilmesi

**Hesaplama Yöntemi** : Lisansüstü Öğrenci Sayısı / Toplam Öğrenci Sayısı

**Verinin Kaynağı** : Öğrenci İşleri Daire Başkanlığı/Enstitü

**Sorumlu İdare:** : Öğrenci İşleri Daire Başkanlığı

Performans Göstergesi	Ölçü Birimi	2023	2024 Planlanan	2024 YS Gerç. Tahmini	2025 Hedef	2026 Tahmin	2027 Tahmin
9- Öğrenci başına düşen eğitim alanı	Metrekare	4,32	4,33	4,48	5,19	5,25	5,25

**Göstergeye İlişkin Açıklama** : Eğitim Alanı (m<sup>2</sup>) /Öğrenci Sayısı

**Hesaplama Yöntemi** : Eğitim Alanı (m<sup>2</sup>) /Öğrenci Sayısı

**Verinin Kaynağı** : Üniversitemiz eğitim alanlarındaki kapasite artışı ile öğrenci sayımızdaki artış oranının takip edilmesi amaçlanmaktadır.

**Sorumlu İdare:** : Yapı İşleri ve Teknik Daire Başkanlığı

Performans Göstergesi	Ölçü Birimi	2023	2024 Planlanan	2024 YS Gerç. Tahmini	2025 Hedef	2026 Tahmin	2027 Tahmin
10- Öğrenci başına düşen kapalı alan	Metrekare	5,69	6,24	6,24	6,39	6,48	6,48

**Göstergeye İlişkin Açıklama** : Bu gösterge ile Üniversitemiz fiziki kapasite artışı ile öğrenci sayımızdaki artış oranının takip edilmesi, böylece kıyaslamalara imkan sağlanması amaçlanmaktadır.

**Hesaplama Yöntemi** : Kapalı Alan (m<sup>2</sup>) / Toplam Öğrenci Sayısı

**Verinin Kaynağı** : Yapı İşleri ve Teknik Daire Başkanlığı, Öğrenci İşleri Daire Başkanlığı

**Sorumlu İdare:** : Yapı İşleri ve Teknik Daire Başkanlığı

Performans Göstergesi	Ölçü Birimi	2023	2024 Planlanan	2024 YS Gerç. Tahmini	2025 Hedef	2026 Tahmin	2027 Tahmin
11- Öğrenci değişim programlarından yararlanan öğrencilerin oranı	Oran	0,07	0,03	0,26	0,28	0,37	0,37

- Göstergeye İlişkin Açıklama** : Öğrenci değişim programlarından yararlanan öğrencilerin oranının izlenmesi amaçlanmaktadır.
- Hesaplama Yöntemi** : Değişim Programından Faydalanan Öğrenci Sayıları / Toplam Öğrenci Sayısı
- Verinin Kaynağı** : Uluslararası İlişkiler Koordinatörlüğü, Öğrenci İşleri Daire Başkanlığı
- Sorumlu İdare:** : Uluslararası İlişkiler Koordinatörlüğü

Performans Göstergesi	Ölçü Birimi	2023	2024 Planlanan	2024 YS Gerç. Tahmini	2025 Hedef	2026 Tahmin	2027 Tahmin
12- Öğretim üyesi başına düşen öğrenci sayısı	Sayı	51	49,33	49,33	50	50	50

- Göstergeye İlişkin Açıklama** : Üniversitemizde öğretim üyesi artışı ile öğrenci sayımındaki artış oranının takip edilmesi ile ulusal standartlara ulaşılması hedeflenmektedir.
- Hesaplama Yöntemi** : Toplam Öğrenci Sayısı / Öğretim Üyesi Sayısı
- Verinin Kaynağı** : Personel Daire Başkanlığı, Öğrenci İşleri Daire Başkanlığı
- Sorumlu İdare:** : Öğrenci İşleri Daire Başkanlığı

Performans Göstergesi	Ölçü Birimi	2023	2024 Planlanan	2024 YS Gerç. Tahmini	2025 Hedef	2026 Tahmin	2027 Tahmin
13- Sağlık bilimleri kontenjan doluluk oranı	Oran	99	99	99	99	99	99

- Göstergeye İlişkin Açıklama** : Üniversitemiz Sağlık Bilimleri (Sağlık Bilimleri, Tıp ve Diş Hekimliği Fakülteleri ile Sağlık Hizmetleri MYO) eğitim veren programların kontenjanlarının doluluk oranlarının izlenmesi amaçlanmaktadır.
- Hesaplama Yöntemi** : Kayıtlı öğrenci sayısı / Kontenjan sayısı
- Verinin Kaynağı** : Öğrenci İşleri Daire Başkanlığı
- Sorumlu İdare:** : Öğrenci İşleri Daire Başkanlığı

Performans Göstergesi	Ölçü Birimi	2023	2024 Planlanan	2024 YS Gerç. Tahmini	2025 Hedef	2026 Tahmin	2027 Tahmin
14- Sosyal bilimler kontenjan doluluk oranı	Oran	95	95	95	95	95	95

- Göstergeye İlişkin Açıklama** : -
- Hesaplama Yöntemi** : -
- Verinin Kaynağı** : Öğrenci İşleri Daire Başkanlığı
- Sorumlu İdare:** : Öğrenci İşleri Daire Başkanlığı



Performans Göstergesi	Ölçü Birimi	2023	2024 Planlanan	2024 YS Gerç. Tahmini	2025 Hedef	2026 Tahmin	2027 Tahmin
15- Teknokent veya Teknoloji Transfer Ofisi (TTO) projelerine katılan öğrenci sayısı	Sayı	29	10	4	4	6	8

- Göstergeye İlişkin Açıklama** : Teknokent veya Teknoloji Transfer Ofisi (TTO) projelerine katılan öğrenci sayısının izlenmesi amaçlanmaktadır.
- Hesaplama Yöntemi** : Yıl içinde Teknokent veya Teknoloji Transfer Ofisi (TTO) projelerine katılan öğrenci sayısı
- Verinin Kaynağı** : Teknoloji Transfer Ofisi
- Sorumlu İdare:** : Teknoloji Transfer Ofisi

Performans Göstergesi	Ölçü Birimi	2023	2024 Planlanan	2024 YS Gerç. Tahmini	2025 Hedef	2026 Tahmin	2027 Tahmin
16- Uluslararası kuruluşlarla ortak uygulanan eğitim programı sayısı	Sayı	1	1	1	1	1	1

- Göstergeye İlişkin Açıklama** : -
- Hesaplama Yöntemi** : -
- Verinin Kaynağı** : Uluslararası İlişkiler Koordinatörlüğü
- Sorumlu İdare:** : Uluslararası İlişkiler Koordinatörlüğü

Performans Göstergesi	Ölçü Birimi	2023	2024 Planlanan	2024 YS Gerç. Tahmini	2025 Hedef	2026 Tahmin	2027 Tahmin
17- Yabancı dilde eğitim veren program sayısı	Sayı	35	35	35	21	21	21

- Göstergeye İlişkin Açıklama** : Yabancı dilde eğitim verilen lisans program sayısının takibinin izlenmesi amaçlanmaktadır.
- Hesaplama Yöntemi** : Yıl içinde Yabancı dilde eğitim veren program sayısı
- Verinin Kaynağı** : Öğrenci İşleri Daire Başkanlığı
- Sorumlu İdare:** : Öğrenci İşleri Daire Başkanlığı

Performans Göstergesi	Ölçü Birimi	2023	2024 Planlanan	2024 YS Gerç. Tahmini	2025 Hedef	2026 Tahmin	2027 Tahmin
18- Yabancı uyruklu akademisyen sayısı	Sayı	39	46	46	50	53	55

- Göstergeye İlişkin Açıklama** : Üniversitemizde yabancı uyruklu akademisyenlerin sayısı izlenmesi amaçlanmaktadır
- Hesaplama Yöntemi** : Yıl bazında Yabancı Uyruklu Akademisyen sayısı
- Verinin Kaynağı** : Personel Daire Başkanlığı
- Sorumlu İdare:** : Personel Daire Başkanlığı

Performans Göstergesi	Ölçü Birimi	2023	2024 Planlanan	2024 YS Gerç. Tahmini	2025 Hedef	2026 Tahmin	2027 Tahmin
19- Yabancı uyruklu öğrenci sayısı	Sayı	11.862	12.500	11.500	10.800	10.100	10.000

**Göstergeye İlişkin Açıklama** : Üniversitemizde Yabancı uyruklu öğrenci sayısının izlenmesi amaçlanmaktadır.

**Hesaplama Yöntemi** : Toplam kayıtlı Yabancı uyruklu öğrenci sayısı

**Verinin Kaynağı** : Öğrenci İşleri Daire Başkanlığı

**Sorumlu İdare:** : Öğrenci İşleri Daire Başkanlığı

Performans Göstergesi	Ölçü Birimi	2023	2024 Planlanan	2024 YS Gerç. Tahmini	2025 Hedef	2026 Tahmin	2027 Tahmin
20- Yan dal ve çift ana dal programından mezun olanların toplam mezun sayısına oranı	Oran	0,01	0,01	0,01	0,01	0,01	0,01

**Göstergeye İlişkin Açıklama** : Üniversitemizde Yan dal ve çift ana dal programından mezun olanların toplam mezun sayısına oranının izlenmesi amaçlanmaktadır.

**Hesaplama Yöntemi** : Yan dal ve çift ana dal programından mezun olan öğrenci / Toplam Mezun Olan Öğrenci

**Verinin Kaynağı** : Öğrenci İşleri Daire Başkanlığı

**Sorumlu İdare:** : Öğrenci İşleri Daire Başkanlığı

#### Alt Program Kapsamında Yürütülecek Faaliyet Maliyetleri

Faaliyetler	2024 Bütçe	2024 Harcama Haziran	2025 Bütçe	2026 Tahmin	2027 Tahmin
<b>Doktora Öğrencilerine Yönelik Burs Hizmetleri</b>	<b>0</b>	<b>377.000</b>	<b>0</b>	<b>0</b>	<b>0</b>
Bütçe İçi	0	377.000	0	0	0
Bütçe Dışı	0	0	0	0	0
<b>Doktora ve Tıpta Uzmanlık Eğitimi</b>	<b>197.000</b>	<b>142.056</b>	<b>286.000</b>	<b>325.000</b>	<b>351.000</b>
Bütçe İçi	197.000	142.056	286.000	325.000	351.000
Bütçe Dışı	0	0	0	0	0
<b>Fen ve Mühendislik Bilimleri Öğrencilerinin Uygulamalı Eğitimi</b>	<b>0</b>	<b>0</b>	<b>0</b>	<b>0</b>	<b>0</b>
Bütçe İçi	0	0	0	0	0
Bütçe Dışı	0	0	0	0	0
<b>Lisans Öğrencilerine Yönelik Burs Hizmetleri</b>	<b>0</b>	<b>146.250</b>	<b>0</b>	<b>0</b>	<b>0</b>
Bütçe İçi	0	146.250	0	0	0
Bütçe Dışı	0	0	0	0	0
<b>OSB Meslek Yüksekokulları Eğitim Desteği</b>	<b>0</b>	<b>221.402</b>	<b>0</b>	<b>0</b>	<b>0</b>
Bütçe İçi	0	221.402	0	0	0
Bütçe Dışı	0	0	0	0	0
<b>Yabancı Uyruklu Öğrenci Programı Kapsamında Yürütülen Hizmetler</b>	<b>0</b>	<b>469.153</b>	<b>0</b>	<b>0</b>	<b>0</b>
Bütçe İçi	0	469.153	0	0	0
Bütçe Dışı	0	0	0	0	0
<b>Yükseköğretim Kurumları Bilgi ve Kültürel Kaynaklar ile Sportif Altyapının Geliştirilmesi Hizmetleri</b>	<b>27.764.000</b>	<b>6.916.462</b>	<b>22.556.000</b>	<b>20.541.000</b>	<b>23.230.000</b>
Bütçe İçi	27.764.000	6.916.462	22.556.000	20.541.000	23.230.000
Bütçe Dışı	0	0	0	0	0
<b>Yükseköğretim Kurumları Birinci Öğretim</b>	<b>1.696.391.000</b>	<b>788.180.320</b>	<b>2.246.788.000</b>	<b>2.618.686.000</b>	<b>2.944.006.000</b>
Bütçe İçi	1.696.391.000	788.180.320	2.246.788.000	2.618.686.000	2.944.006.000
Bütçe Dışı	0	0	0	0	0
<b>Yükseköğretim Kurumları İkinci Öğretim</b>	<b>21.600.000</b>	<b>9.046.835</b>	<b>16.200.000</b>	<b>18.000.000</b>	<b>19.800.000</b>
Bütçe İçi	21.600.000	9.046.835	16.200.000	18.000.000	19.800.000

Bütçe Dışı	0	0	0	0	0
<b>Yükseköğretim Kurumları Uluslararası Ortak Eğitim ve Öğretim Programı</b>	<b>1.564.200</b>	<b>1.107.786</b>	<b>1.581.120</b>	<b>1.754.150</b>	<b>1.950.185</b>
Bütçe İçi	0	0	0	0	0
Bütçe Dışı	1.564.200	1.107.786	1.581.120	1.754.150	1.950.185
<b>Yükseköğretim Kurumları Uzaktan Eğitim</b>	<b>1.800.000</b>	<b>1.472.277</b>	<b>4.000.000</b>	<b>4.500.000</b>	<b>5.000.000</b>
Bütçe İçi	1.800.000	1.472.277	4.000.000	4.500.000	5.000.000
Bütçe Dışı	0	0	0	0	0
<b>Yükseköğretim Kurumları Yaz Okulları</b>	<b>2.706.000</b>	<b>0</b>	<b>3.500.000</b>	<b>4.000.000</b>	<b>4.500.000</b>
Bütçe İçi	2.706.000	0	3.500.000	4.000.000	4.500.000
Bütçe Dışı	0	0	0	0	0
<b>T O P L A M</b>	<b>1.752.022.200</b>	<b>808.079.541</b>	<b>2.294.911.120</b>	<b>2.667.806.150</b>	<b>2.998.837.185</b>
Bütçe İçi	1.750.458.000	806.971.755	2.293.330.000	2.666.052.000	2.996.887.000
Bütçe Dışı	1.564.200	1.107.786	1.581.120	1.754.150	1.950.185

#### Faaliyetlere İlişkin Açıklamalar:

##### Doktora Öğrencilerine Yönelik Burs Hizmetleri

YÖK tarafından doktora öğrencilerine yönelik aktarılan tutar bu faaliyet kapsamında öğrencilere ödenmektedir.

##### Doktora ve Tıpta Uzmanlık Eğitimi

Doktora ve tıpta uzmanlık eğitimi alan öğrencilere yönelik hizmetler bu faaliyet altında yürütülmektedir.

##### Fen ve Mühendislik Bilimleri Öğrencilerinin Uygulamalı Eğitimi

2547 sayılı kanunun geçici 74 üncü maddesi ile 4447 sayılı kanunun 53 üncü maddesi kapsamında YÖK tarafından 7+1 uygulaması yönelik uygulamalı eğitim alan öğrencilere ödenen ücretler bu faaliyet altında takip edilmektedir.

##### Lisans Öğrencilerine Yönelik Burs Hizmetleri

Yükseköğretim kurumlarındaki lisans programlarına kayıtlı öğrencilere yönelik usul ve esaslar kapsamında burs almaya hak kazanan öğrencilere ödenecek ücretler bu faaliyet altında takip edilmektedir.

##### OSB Meslek Yüksekokulları Eğitim Desteği

Üniversitemiz tarafından OSB Meslek Yüksekokulları Eğitim Desteği talebi YÖK tarafından uygun bulunarak yıl içersinden ödenek aktarımı yapılmıştır.

##### Yabancı Uyrıklı Öğrenci Programı Kapsamında Yürütülen Hizmetler

Yükseköğretim kurulu tarafından yurt dışından gelecek yabancı uyrıklı öğrencilere sağlanacak desteklere ilişkin usul ve esaslar kapsamında Türkiye de kalarak öğrenimlerine devam eden ve Üniversitemiz tarafından YÖK Başkanlığına bildirilen öğrencilere sağlanan bursların ödenmesi bu faaliyet altında takip edilmektedir.

##### Yükseköğretim Kurumları Bilgi ve Kültürel Kaynaklar ile Sportif Altyapının Geliştirilmesi Hizmetleri

Bu kapsamda üniversitemiz kütüphanesine her yıl basılı ve elektronik yayın alımı yapılmaktadır. Yapımı devam eden spor kompleksimiz ile sportif amaçlı yapılması planlanan tüm tesisler bu faaliyet altında izlenecektir.

##### Yükseköğretim Kurumları Birinci Öğretim

##### Yükseköğretim Kurumları İkinci Öğretim

##### Yükseköğretim Kurumları Uzaktan Eğitim

##### Yükseköğretim Kurumları Yaz Okulları

**Alt Program Adı:****ÖĞRETİM ELEMANLARINA SAĞLANAN BURS VE DESTEKLER****Gereke ve Açıklamalar**

Geleceğin mesleklerine yönelik eğitim-öğretimi desteklemek, Eğitim Öğretim fiziksel altyapısını iyileştirmek ve tamamlamak

Alanında yetkin, araştırmacı, bilgi üreten ve aktaran akademisyenler yetiştirilmesi

Performans Göstergesi	Ölçü Birimi	2023	2024 Planlanan	2024 YS Gerç. Tahmini	2025 Hedef	2026 Tahmin	2027 Tahmin
1- SCI, SCI-Expanded, SSCI ve AHCI kapsamındaki dergilerde öğretim elemanı başına düşen yayın sayısı	Sayı	0,31	0,39	0,37	0,4	0,45	0,49

**Göstergeye İlişkin Açıklama** : Üniversitemiz öğretim elemanlarının uluslararası indeksli dergilerde yayınlanan yayınlarının izlenmesi amaçlanmaktadır.

**Hesaplama Yöntemi** : Yayın sayısı / Öğretim elemanı

**Verinin Kaynağı** : Kütüphane ve Dokümantasyon Daire Başkanlığı

**Sorumlu İdare:** : Kütüphane ve Dokümantasyon Daire Başkanlığı

Performans Göstergesi	Ölçü Birimi	2023	2024 Planlanan	2024 YS Gerç. Tahmini	2025 Hedef	2026 Tahmin	2027 Tahmin
2- Yükseköğretim Kurulu tarafından belirlenecek öncelikli alanlarda sağlanan burslardan yararlanan doktora öğrenci sayısı	Sayı	10	15	16	15	15	15

**Göstergeye İlişkin Açıklama** : YÖK 100/2000 Doktora bursu gibi öncelikli alanları destekleme amaçlı burslardan yararlanan öğrencilerin izlenmesi amaçlanmaktadır.

**Hesaplama Yöntemi** : Öncelikli alan bursundan yararlanan öğrenci sayısı toplamı

**Verinin Kaynağı** : Genel Sekreterlik

**Sorumlu İdare:** : Genel Sekreterlik

Performans Göstergesi	Ölçü Birimi	2023	2024 Planlanan	2024 YS Gerç. Tahmini	2025 Hedef	2026 Tahmin	2027 Tahmin
3- Yükseköğretim Kurulu tarafından sağlanan araştırma desteklerinden yararlananların sayısı	Sayı	19	13	24	25	25	25

**Göstergeye İlişkin Açıklama** : Tübitak gibi kurumlar tarafından verilen araştırma burslu öğrenci sayısının izlenmesi amaçlanmaktadır.

**Hesaplama Yöntemi** : Araştırma bursundan yararlanan öğrenci sayısı toplamı

**Verinin Kaynağı** : Bilimsel Araştırma Koordinatörlüğü

**Sorumlu İdare:** : Bilimsel Araştırma Koordinatörlüğü

Performans Göstergesi	Ölçü Birimi	2023	2024 Planlanan	2024 YS Gerç. Tahmini	2025 Hedef	2026 Tahmin	2027 Tahmin
4- Yükseköğretim Kurulu, Türkiye Bilimler Akademisi ve TÜBİTAK bilim, teşvik ve sanat ödülleri sayısı	Sayı	9	1	0	1	1	1

**Göstergeye İlişkin Açıklama** : Yükseköğretim Kurulu, Türkiye Bilimler Akademisi ve TÜBİTAK bilim, teşvik ve sanat ödülleri

**Hesaplama Yöntemi** : Yükseköğretim Kurulu, Türkiye Bilimler Akademisi ve TÜBİTAK bilim, teşvik ve sanat ödülleri sayısı

**Verinin Kaynağı** : Genel Sekreterlik

**Sorumlu İdare:** : Genel Sekreterlik

#### Alt Program Kapsamında Yürütülecek Faaliyet Maliyetleri

Faaliyetler	2024 Bütçe	2024 Harcama Haziran	2025 Bütçe	2026 Tahmin	2027 Tahmin
<b>Öğretim Üyesi Yetiştirme Programı ve Yurtdışı Destek Hizmetleri</b>	<b>0</b>	<b>0</b>	<b>0</b>	<b>0</b>	<b>0</b>
Bütçe İçi	0	0	0	0	0
Bütçe Dışı	0	0	0	0	0
<b>T O P L A M</b>	<b>0</b>	<b>0</b>	<b>0</b>	<b>0</b>	<b>0</b>
Bütçe İçi	0	0	0	0	0
Bütçe Dışı	0	0	0	0	0

#### Faaliyetlere İlişkin Açıklamalar:

#### Öğretim Üyesi Yetiştirme Programı ve Yurtdışı Destek Hizmetleri

**Alt Program Adı:** YÜKSEKÖĞRETİMDE ÖĞRENCİ YAŞAMI

**Gereke ve Açıklamalar**

Girişimci öğrenciler yetiştirmek, Toplumsal katkı sağlamak amacıyla yapılan etkinliklerin sayısını arttırmak

Yükseköğretim öğrencilerine sunulan beslenme ve barınma hizmetlerinin kalitesinin artırılması; öğrencilerin kişisel ve sosyal gelişimi desteklenerek yaşam kalitesinin yükseltilmesi

Performans Göstergesi	Ölçü Birimi	2023	2024 Planlanan	2024 YS Gerç. Tahmini	2025 Hedef	2026 Tahmin	2027 Tahmin
1- Barınma hizmetlerinden yararlanan öğrenci sayısı	Sayı	0	0	0	0	0	0

**Göstergeye İlişkin Açıklama** : Üniversitemizde Barınma hizmetlerinden yararlanan öğrenci sayısının izlenmesi amaçlanmaktadır.

**Hesaplama Yöntemi** : -

**Verinin Kaynağı** : Sağlık Kültür ve Spor Dairesi Başkanlığı

**Sorumlu İdare:** : Sağlık Kültür ve Spor Dairesi Başkanlığı

Performans Göstergesi	Ölçü Birimi	2023	2024 Planlanan	2024 YS Gerç. Tahmini	2025 Hedef	2026 Tahmin	2027 Tahmin
2- Beslenme hizmetlerinden yararlanan öğrenci sayısı	Sayı	371.990	600.000	600.000	600.000	600.000	600.000

**Göstergeye İlişkin Açıklama** : Üniversitemizde Beslenme hizmetlerinden yararlanan öğrenci sayısının izlenmesi amaçlanmaktadır.

**Hesaplama Yöntemi** : Beslenme Hizmetlerinden Yararlanan Öğrenci Sayısı

**Verinin Kaynağı** : Sağlık Kültür ve Spor Dairesi Başkanlığı

**Sorumlu İdare:** : Sağlık Kültür ve Spor Dairesi Başkanlığı

Performans Göstergesi	Ölçü Birimi	2023	2024 Planlanan	2024 YS Gerç. Tahmini	2025 Hedef	2026 Tahmin	2027 Tahmin
3- Öğrenci başına düşen sosyal donatı alanı	Metrekare	13,65	13,65	13,65	13,65	13,65	13,65

**Göstergeye İlişkin Açıklama** : Üniversitemizde öğrenci başına düşen sosyal donatıların metrekare cinsinden (kapalı alan) izlenmesi amaçlanmaktadır.

**Hesaplama Yöntemi** : Sosyal donatı (Beslenme, Kültür ve Spor) alanları toplamı / Toplam öğrenci sayısı

**Verinin Kaynağı** : Yapı İşleri Teknik Daire Başkanlığı, Öğrenci İşleri Daire Başkanlığı

**Sorumlu İdare:** : Yapı İşleri Teknik Daire Başkanlığı

Performans Göstergesi	Ölçü Birimi	2023	2024 Planlanan	2024 YS Gerç. Tahmini	2025 Hedef	2026 Tahmin	2027 Tahmin
4- Öğrenci kulüp ve topluluk sayısı	Sayı	82	78	80	81	81	81

**Göstergeye İlişkin Açıklama** : Üniversitemizde faaliyet gösteren Öğrenci kulüp ve topluluk sayısının izlenmesi amaçlanmaktadır.

**Hesaplama Yöntemi** : Öğrenci kulüp ve topluluk sayısı

**Verinin Kaynağı** : Sağlık Kültür ve Spor Daire Başkanlığı

**Sorumlu İdare:** : Sağlık Kültür ve Spor Daire Başkanlığı

Performans Göstergesi	Ölçü Birimi	2023	2024 Planlanan	2024 YS Gerç. Tahmini	2025 Hedef	2026 Tahmin	2027 Tahmin
5- Sosyal, kültürel ve sportif faaliyet sayısı	Sayı	265	300	350	305	310	315

**Göstergeye İlişkin Açıklama** : Üniversitemizde gerçekleştirilen Sosyal, kültürel ve sportif faaliyet sayısının izlenmesi amaçlanmaktadır.

**Hesaplama Yöntemi** : Yıl bazında gerçekleşen Sosyal, kültürel ve sportif faaliyet sayısı

**Verinin Kaynağı** : Sağlık Kültür ve Spor Daire Başkanlığı

**Sorumlu İdare:** : Sağlık Kültür ve Spor Daire Başkanlığı

Performans Göstergesi	Ölçü Birimi	2023	2024 Planlanan	2024 YS Gerç. Tahmini	2025 Hedef	2026 Tahmin	2027 Tahmin
6- Yükseköğretimde öğrenci başına barınma harcaması	TL	0	0	0	0	0	0

**Göstergeye İlişkin Açıklama** : Üniversitemizde öğrenim gören öğrencilere yönelik barınma hizmeti sunmamaktadır.

**Hesaplama Yöntemi** : -

**Verinin Kaynağı** : Sağlık Kültür ve Spor Daire Başkanlığı

**Sorumlu İdare:** : Sağlık Kültür ve Spor Daire Başkanlığı

Performans Göstergesi	Ölçü Birimi	2023	2024 Planlanan	2024 YS Gerç. Tahmini	2025 Hedef	2026 Tahmin	2027 Tahmin
7- Yükseköğretimde öğrenci başına beslenme harcaması	TL	187,17	561,95	733	916	1.030	1.100

**Göstergeye İlişkin Açıklama** : Üniversitemizde öğrenci başına beslenme harcamasının izlenmesi amaçlanmaktadır.

**Hesaplama Yöntemi** : Yılı beslenme harcaması tutarı / Kayıtlı Öğrenci sayısı

**Verinin Kaynağı** : Sağlık Kültür ve Spor Daire Başkanlığı

**Sorumlu İdare:** : Sağlık Kültür ve Spor Daire Başkanlığı

Performans Göstergesi	Ölçü Birimi	2023	2024 Planlanan	2024 YS Gerç. Tahmini	2025 Hedef	2026 Tahmin	2027 Tahmin
8- Yükseköğretimde öğrenci yaşamından memnuniyet oranı	Oran	72	72	56,31	60	60	60

**Göstergeye İlişkin Açıklama** : Üniversitemizde öğrenci yaşamından memnuniyet oranının izlenmesi amaçlanmaktadır.

**Hesaplama Yöntemi** : OBS sistemi üzerinden öğrenciye yapılan memnuniyet anketi oranı

**Verinin Kaynağı** : Kalite Koordinatörlüğü / Öğrenci İşleri Daire Başkanlığı

**Sorumlu İdare:** : Kalite Koordinatörlüğü

Performans Göstergesi	Ölçü Birimi	2023	2024 Planlanan	2024 YS Gerç. Tahmini	2025 Hedef	2026 Tahmin	2027 Tahmin
9- Yükseköğretimde öğrencilere sunulan sağlık hizmetinden yararlanan öğrenci sayısının toplam öğrenci sayısına oranı	Oran	0,44	1,32	1,1	0,99	1,1	0,88

**Göstergeye İlişkin Açıklama** : -

**Hesaplama Yöntemi** : -

**Verinin Kaynağı** : -

**Sorumlu İdare:** : Sağlık Kültür ve Spor Daire Başkanlığı

#### Alt Program Kapsamında Yürütülecek Faaliyet Maliyetleri

Faaliyetler	2024 Bütçe	2024 Harcama Haziran	2025 Bütçe	2026 Tahmin	2027 Tahmin
<b>Yükseköğretimde Beslenme Hizmetleri</b>	<b>49.459.000</b>	<b>19.643.536</b>	<b>70.831.000</b>	<b>80.448.000</b>	<b>87.323.000</b>
Bütçe İçi	49.459.000	19.643.536	70.831.000	80.448.000	87.323.000
Bütçe Dışı	0	0	0	0	0
<b>Yükseköğretimde Kültür ve Spor Hizmetleri</b>	<b>4.878.000</b>	<b>646.476</b>	<b>6.962.000</b>	<b>7.778.000</b>	<b>8.440.000</b>
Bütçe İçi	4.878.000	646.476	6.962.000	7.778.000	8.440.000
Bütçe Dışı	0	0	0	0	0

<b>Yükseköğretimde Öğrenci Yaşamına İlişkin Diğer Hizmetler</b>	<b>30.025.000</b>	<b>5.092.323</b>	<b>63.067.000</b>	<b>68.854.000</b>	<b>76.976.000</b>
Bütçe İçi	30.025.000	5.092.323	63.067.000	68.854.000	76.976.000
Bütçe Dışı	0	0	0	0	0
<b>Yükseköğretimde Sağlık Hizmetleri</b>	<b>11.000</b>	<b>0</b>	<b>16.000</b>	<b>18.000</b>	<b>20.000</b>
Bütçe İçi	11.000	0	16.000	18.000	20.000
Bütçe Dışı	0	0	0	0	0
<b>T O P L A M</b>	<b>84.373.000</b>	<b>25.382.334</b>	<b>140.876.000</b>	<b>157.098.000</b>	<b>172.759.000</b>
Bütçe İçi	84.373.000	25.382.334	140.876.000	157.098.000	172.759.000
Bütçe Dışı	0	0	0	0	0

**Faaliyetlere İlişkin Açıklamalar:**

**Yükseköğretimde Beslenme Hizmetleri**

Üniversitemiz öğrencileri ve personeline günlük yemek hizmeti sunulmaktadır.

**Yükseköğretimde Kültür ve Spor Hizmetleri**

Üniversitemiz Sağlık Kültür ve Spor Daire Başkanlığı bünyesinde kültürel, sanatsal, sportif ve mesleki faaliyetleri düzenlenmektedir.

**Yükseköğretimde Öğrenci Yaşamına İlişkin Diğer Hizmetler**

Üniversitemizin öğrencilerine yönelik yıl içerisinde öğrenci kulüpleri tarafından çeşitli etkinlikler düzenlenmektedir.

**Yükseköğretimde Sağlık Hizmetleri**

Üniversitemiz bünyesinde Tıp, Diş Hekimliği ve Sağlık Bilimleri Fakülteleri ile Sağlık Hizmetleri Meslek Yüksekokulu tarafından sağlık personeli yetiştirilmektedir. Ancak bu birimlerimize bağlı uygulama ve araştırma hastanelerimiz bulunmamaktadır.



FAALİYET MALİYETLERİ TABLOSU

<b>İdare Adı</b>	KARABÜK ÜNİVERSİTESİ
<b>Program Adı</b>	ARAŞTIRMA, GELİŞTİRME VE YENİLİK
<b>Alt Program Adı</b>	YÜKSEKÖĞRETİMDE BİLİMSEL ARAŞTIRMA VE GELİŞTİRME
<b>Alt Program Hedefi</b>	Yükseköğretim kurumlarında inovasyon amaçlı bilimsel çalışmaların artırılması
<b>Faaliyet Adı</b>	Yükseköğretim Kurumlarının Bilimsel Araştırma Projeleri
<b>Açıklama</b>	2547 Sayılı Kanun kapsamında BAP Koordinatörlüğü nezdinde BAP komisyonu tarafından sonuçlanan projeler, TÜBİTAK destekli projeler ve Avrupa Birliği Projeleri yürütülmektedir.

EKONOMİK KOD	2024 Bütçe	2024 Harcama (Haziran)	2025 Bütçe	2026 Tahmin	2027 Tahmin
<i>Personel Giderleri</i>					
<i>Sosyal Güvenlik Kurumuna Devlet Primi Giderleri</i>					
<i>Mal ve Hizmet Alım Giderleri</i>	3.126.000	3.775.235	4.423.000	5.066.000	5.437.000
<i>Faiz Giderleri</i>					
<i>Cari Transferler</i>					
<i>Sermaye Giderleri</i>					
<i>Sermaye Transferleri</i>					
<i>Borç Verme</i>					
<b>BÜTÇE İÇİ TOPLAM KAYNAK</b>	<b>3.126.000</b>	<b>3.775.235</b>	<b>4.423.000</b>	<b>5.066.000</b>	<b>5.437.000</b>
<i>Döner Sermaye</i>					
<i>Özel Hesap</i>	19.989.262	7.624.588	28.000.000	39.000.000	48.000.000
<i>Diğer Bütçe Dışı Kaynak</i>					
<b>BÜTÇE DIŞI TOPLAM KAYNAK</b>	<b>19.989.262</b>	<b>7.624.588</b>	<b>28.000.000</b>	<b>39.000.000</b>	<b>48.000.000</b>
<b>FAALİYET MALİYETİ TOPLAMI</b>	<b>23.115.262</b>	<b>11.399.823</b>	<b>32.423.000</b>	<b>44.066.000</b>	<b>53.437.000</b>

## FAALİYET MALİYETLERİ TABLOSU

<b>İdare Adı</b>	KARABÜK ÜNİVERSİTESİ
<b>Program Adı</b>	HAYAT BOYU ÖĞRENME
<b>Alt Program Adı</b>	YÜKSEKÖĞRETİM KURUMLARI SÜREKLİ EĞİTİM FAALİYETLERİ
<b>Alt Program Hedefi</b>	Toplumun tüm kesimlerine ihtiyaç duyduğu alanlarda eğitimler verilmesi, kamu kurum ve kuruluşları, özel sektör ve uluslararası kuruluşlarla iş birliğinin gelişmesine katkıda bulunulması
<b>Faaliyet Adı</b>	Toplum Hizmetine Sunulan Eğitim Programları, Kurs ve Seminerler
<b>Açıklama</b>	

EKONOMİK KOD	2024 Bütçe	2024 Harcama (Haziran)	2025 Bütçe	2026 Tahmin	2027 Tahmin
<i>Personel Giderleri</i>					
<i>Sosyal Güvenlik Kurumuna Devlet Primi Giderleri</i>					
<i>Mal ve Hizmet Alım Giderleri</i>					
<i>Faiz Giderleri</i>					
<i>Cari Transferler</i>					
<i>Sermaye Giderleri</i>					
<i>Sermaye Transferleri</i>					
<i>Borç Verme</i>					
<b>BÜTÇE İÇİ TOPLAM KAYNAK</b>					
<i>Döner Sermaye</i>	38.500.000	10.839.922	13.117.000	14.428.000	15.871.000
<i>Özel Hesap</i>					
<i>Diğer Bütçe Dışı Kaynak</i>					
<b>BÜTÇE DIŞI TOPLAM KAYNAK</b>	38.500.000	10.839.922	13.117.000	14.428.000	15.871.000
<b>FAALİYET MALİYETİ TOPLAMI</b>	38.500.000	10.839.922	13.117.000	14.428.000	15.871.000

## FAALİYET MALİYETLERİ TABLOSU

İdare Adı	KARABÜK ÜNİVERSİTESİ
Program Adı	YÜKSEKÖĞRETİM
Alt Program Adı	ÖN LİSANS EĞİTİMİ, LİSANS EĞİTİMİ VE LİSANSÜSTÜ EĞİTİM
Alt Program Hedefi	Mesleki yeterlilik sahibi ve gelişime açık mezunlar yetiştirilmesi
Faaliyet Adı	Doktora ve Tıpta Uzmanlık Eğitimi
Açıklama	Doktora ve tıpta uzmanlık eğitimi alan öğrencilere yönelik hizmetler bu faaliyet altında yürütülmektedir.

EKONOMİK KOD	2024 Bütçe	2024 Harcama (Haziran)	2025 Bütçe	2026 Tahmin	2027 Tahmin
Personel Giderleri					
Sosyal Güvenlik Kurumuna Devlet Primi Giderleri					
Mal ve Hizmet Alım Giderleri	197.000	142.056	286.000	325.000	351.000
Faiz Giderleri					
Cari Transferler					
Sermaye Giderleri					
Sermaye Transferleri					
Borç Verme					
<b>BÜTÇE İÇİ TOPLAM KAYNAK</b>	197.000	142.056	286.000	325.000	351.000
Döner Sermaye					
Özel Hesap					
Diğer Bütçe Dışı Kaynak					
<b>BÜTÇE DIŞI TOPLAM KAYNAK</b>					
<b>FAALİYET MALİYETİ TOPLAMI</b>	197.000	142.056	286.000	325.000	351.000

FAALİYET MALİYETLERİ TABLOSU

<b>İdare Adı</b>	KARABÜK ÜNİVERSİTESİ
<b>Program Adı</b>	YÜKSEKÖĞRETİM
<b>Alt Program Adı</b>	ÖN LİSANS EĞİTİMİ, LİSANS EĞİTİMİ VE LİSANSÜSTÜ EĞİTİM
<b>Alt Program Hedefi</b>	Mesleki yeterlilik sahibi ve gelişime açık mezunlar yetiştirilmesi
<b>Faaliyet Adı</b>	Yükseköğretim Kurumları Bilgi ve Kültürel Kaynaklar ile Sportif Altyapının Geliştirilmesi Hizmetleri
<b>Açıklama</b>	Bu kapsamda üniversitemiz kütüphanesine her yıl basılı ve elektronik yayın alımı yapılmaktadır. Yapımı devam eden spor kompleksimiz ile sportif amaçlı yapılması planlanan tüm tesisler bu faaliyet altında izlenecektir.

EKONOMİK KOD	2024 Bütçe	2024 Harcama (Haziran)	2025 Bütçe	2026 Tahmin	2027 Tahmin
<i>Personel Giderleri</i>	4.256.000	4.659.438	11.045.000	12.833.000	14.471.000
<i>Sosyal Güvenlik Kurumuna Devlet Primi Giderleri</i>	408.000	588.855	1.367.000	1.593.000	1.797.000
<i>Mal ve Hizmet Alım Giderleri</i>	100.000	1.496.488	144.000	164.000	177.000
<i>Faiz Giderleri</i>					
<i>Cari Transferler</i>					
<i>Sermaye Giderleri</i>	23.000.000	171.681	10.000.000	5.951.000	6.785.000
<i>Sermaye Transferleri</i>					
<i>Borç Verme</i>					
<b>BÜTÇE İÇİ TOPLAM KAYNAK</b>	<b>27.764.000</b>	<b>6.916.462</b>	<b>22.556.000</b>	<b>20.541.000</b>	<b>23.230.000</b>
<i>Döner Sermaye</i>					
<i>Özel Hesap</i>					
<i>Diğer Bütçe Dışı Kaynak</i>					
<b>BÜTÇE DIŞI TOPLAM KAYNAK</b>					
<b>FAALİYET MALİYETİ TOPLAMI</b>	<b>27.764.000</b>	<b>6.916.462</b>	<b>22.556.000</b>	<b>20.541.000</b>	<b>23.230.000</b>

FAALİYET MALİYETLERİ TABLOSU

<b>İdare Adı</b>	KARABÜK ÜNİVERSİTESİ
<b>Program Adı</b>	YÜKSEKÖĞRETİM
<b>Alt Program Adı</b>	ÖN LİSANS EĞİTİMİ, LİSANS EĞİTİMİ VE LİSANSÜSTÜ EĞİTİM
<b>Alt Program Hedefi</b>	Mesleki yeterlilik sahibi ve gelişime açık mezunlar yetiştirilmesi
<b>Faaliyet Adı</b>	Yükseköğretim Kurumları Birinci Öğretim

EKONOMİK KOD	2024 Bütçe	2024 Harcama (Haziran)	2025 Bütçe	2026 Tahmin	2027 Tahmin
<i>Personel Giderleri</i>	1.333.517.000	674.096.069	1.819.372.000	2.114.919.000	2.383.458.000
<i>Sosyal Güvenlik Kurumuna Devlet Primi Giderleri</i>	154.164.000	77.497.632	216.696.000	251.802.000	283.881.000
<i>Mal ve Hizmet Alım Giderleri</i>	106.810.000	28.356.861	130.820.000	150.897.000	161.423.000
<i>Faiz Giderleri</i>					
<i>Cari Transferler</i>		1.980.655			
<i>Sermaye Giderleri</i>	101.900.000	6.249.104	79.900.000	101.068.000	115.244.000
<i>Sermaye Transferleri</i>					
<i>Borç Verme</i>					
<b>BÜTÇE İÇİ TOPLAM KAYNAK</b>	<b>1.696.391.000</b>	<b>788.180.320</b>	<b>2.246.788.000</b>	<b>2.618.686.000</b>	<b>2.944.006.000</b>
<i>Döner Sermaye</i>					
<i>Özel Hesap</i>					
<i>Diğer Bütçe Dışı Kaynak</i>					
<b>BÜTÇE DIŞI TOPLAM KAYNAK</b>					
<b>FAALİYET MALİYETİ TOPLAMI</b>	<b>1.696.391.000</b>	<b>788.180.320</b>	<b>2.246.788.000</b>	<b>2.618.686.000</b>	<b>2.944.006.000</b>

**FAALİYET MALİYETLERİ TABLOSU**

<b>İdare Adı</b>	KARABÜK ÜNİVERSİTESİ
<b>Program Adı</b>	YÜKSEKÖĞRETİM
<b>Alt Program Adı</b>	ÖN LİSANS EĞİTİMİ, LİSANS EĞİTİMİ VE LİSANSÜSTÜ EĞİTİM
<b>Alt Program Hedefi</b>	Mesleki yeterlilik sahibi ve gelişime açık mezunlar yetiştirilmesi
<b>Faaliyet Adı</b>	Yükseköğretim Kurumları İkinci Öğretim

EKONOMİK KOD	2024 Bütçe	2024 Harcama (Haziran)	2025 Bütçe	2026 Tahmin	2027 Tahmin
<i>Personel Giderleri</i>	14.942.000	7.111.663	11.327.000	12.585.000	13.843.000
<i>Sosyal Güvenlik Kurumuna Devlet Primi Giderleri</i>	178.000	8.036	13.000	15.000	17.000
<i>Mal ve Hizmet Alım Giderleri</i>	6.480.000	1.927.136	4.860.000	5.400.000	5.940.000
<i>Faiz Giderleri</i>					
<i>Cari Transferler</i>					
<i>Sermaye Giderleri</i>					
<i>Sermaye Transferleri</i>					
<i>Borç Verme</i>					
<b>BÜTÇE İÇİ TOPLAM KAYNAK</b>	21.600.000	9.046.835	16.200.000	18.000.000	19.800.000
<i>Döner Sermaye</i>					
<i>Özel Hesap</i>					
<i>Diğer Bütçe Dışı Kaynak</i>					
<b>BÜTÇE DIŞI TOPLAM KAYNAK</b>					
<b>FAALİYET MALİYETİ TOPLAMI</b>	21.600.000	9.046.835	16.200.000	18.000.000	19.800.000

FAALİYET MALİYETLERİ TABLOSU

İdare Adı	KARABÜK ÜNİVERSİTESİ
Program Adı	YÜKSEKÖĞRETİM
Alt Program Adı	ÖN LİSANS EĞİTİMİ, LİSANS EĞİTİMİ VE LİSANSÜSTÜ EĞİTİM
Alt Program Hedefi	Mesleki yeterlilik sahibi ve gelişime açık mezunlar yetiştirilmesi
Faaliyet Adı	Yükseköğretim Kurumları Uluslararası Ortak Eğitim ve Öğretim Programı

EKONOMİK KOD	2024 Bütçe	2024 Harcama (Haziran)	2025 Bütçe	2026 Tahmin	2027 Tahmin
<i>Personel Giderleri</i>					
<i>Sosyal Güvenlik Kurumuna Devlet Primi Giderleri</i>					
<i>Mal ve Hizmet Alım Giderleri</i>					
<i>Faiz Giderleri</i>					
<i>Cari Transferler</i>					
<i>Sermaye Giderleri</i>					
<i>Sermaye Transferleri</i>					
<i>Borç Verme</i>					
<b>BÜTÇE İÇİ TOPLAM KAYNAK</b>					
<i>Döner Sermaye</i>					
<i>Özel Hesap</i>	1.564.200	1.107.786	1.581.120	1.754.150	1.950.185
<i>Diğer Bütçe Dışı Kaynak</i>					
<b>BÜTÇE DIŞI TOPLAM KAYNAK</b>	1.564.200	1.107.786	1.581.120	1.754.150	1.950.185
<b>FAALİYET MALİYETİ TOPLAMI</b>	1.564.200	1.107.786	1.581.120	1.754.150	1.950.185

## FAALİYET MALİYETLERİ TABLOSU

İdare Adı	KARABÜK ÜNİVERSİTESİ
Program Adı	YÜKSEKÖĞRETİM
Alt Program Adı	ÖN LİSANS EĞİTİMİ, LİSANS EĞİTİMİ VE LİSANSÜSTÜ EĞİTİM
Alt Program Hedefi	Mesleki yeterlilik sahibi ve gelişime açık mezunlar yetiştirilmesi
Faaliyet Adı	Yükseköğretim Kurumları Uzaktan Eğitim
Açıklama	

EKONOMİK KOD	2024 Bütçe	2024 Harcama (Haziran)	2025 Bütçe	2026 Tahmin	2027 Tahmin
<i>Personel Giderleri</i>	1.260.000	1.232.513	2.800.000	3.150.000	3.500.000
<i>Sosyal Güvenlik Kurumuna Devlet Primi Giderleri</i>					
<i>Mal ve Hizmet Alım Giderleri</i>	540.000	239.764	1.200.000	1.350.000	1.500.000
<i>Faiz Giderleri</i>					
<i>Cari Transferler</i>					
<i>Sermaye Giderleri</i>					
<i>Sermaye Transferleri</i>					
<i>Borç Verme</i>					
<b>BÜTÇE İÇİ TOPLAM KAYNAK</b>	<b>1.800.000</b>	<b>1.472.277</b>	<b>4.000.000</b>	<b>4.500.000</b>	<b>5.000.000</b>
<i>Döner Sermaye</i>					
<i>Özel Hesap</i>					
<i>Diğer Bütçe Dışı Kaynak</i>					
<b>BÜTÇE DIŞI TOPLAM KAYNAK</b>					
<b>FAALİYET MALİYETİ TOPLAMI</b>	<b>1.800.000</b>	<b>1.472.277</b>	<b>4.000.000</b>	<b>4.500.000</b>	<b>5.000.000</b>



## FAALİYET MALİYETLERİ TABLOSU

İdare Adı	KARABÜK ÜNİVERSİTESİ
Program Adı	YÜKSEKÖĞRETİM
Alt Program Adı	ÖN LİSANS EĞİTİMİ, LİSANS EĞİTİMİ VE LİSANSÜSTÜ EĞİTİM
Alt Program Hedefi	Mesleki yeterlilik sahibi ve gelişime açık mezunlar yetiştirilmesi
Faaliyet Adı	Yükseköğretim Kurumları Yaz Okulları
Açıklama	

EKONOMİK KOD	2024 Bütçe	2024 Harcama (Haziran)	2025 Bütçe	2026 Tahmin	2027 Tahmin
<i>Personel Giderleri</i>	1.916.000		2.450.000	2.800.000	3.150.000
<i>Sosyal Güvenlik Kurumuna Devlet Primi Giderleri</i>					
<i>Mal ve Hizmet Alım Giderleri</i>	790.000		1.050.000	1.200.000	1.350.000
<i>Faiz Giderleri</i>					
<i>Cari Transferler</i>					
<i>Sermaye Giderleri</i>					
<i>Sermaye Transferleri</i>					
<i>Borç Verme</i>					
<b>BÜTÇE İÇİ TOPLAM KAYNAK</b>	2.706.000		3.500.000	4.000.000	4.500.000
<i>Döner Sermaye</i>					
<i>Özel Hesap</i>					
<i>Diğer Bütçe Dışı Kaynak</i>					
<b>BÜTÇE DIŞI TOPLAM KAYNAK</b>					
<b>FAALİYET MALİYETİ TOPLAMI</b>	2.706.000		3.500.000	4.000.000	4.500.000

FAALİYET MALİYETLERİ TABLOSU

<b>İdare Adı</b>	KARABÜK ÜNİVERSİTESİ
<b>Program Adı</b>	YÜKSEKÖĞRETİM
<b>Alt Program Adı</b>	YÜKSEKÖĞRETİMDE ÖĞRENCİ YAŞAMI
<b>Alt Program Hedefi</b>	Yükseköğretim öğrencilerine sunulan beslenme ve barınma hizmetlerinin kalitesinin artırılması; öğrencilerin kişisel ve sosyal gelişimi desteklenerek yaşam kalitesinin yükseltilmesi
<b>Faaliyet Adı</b>	Yükseköğretimde Beslenme Hizmetleri
<b>Açıklama</b>	Üniversitemiz öğrencileri ve personeline günlük yemek hizmeti sunulmaktadır.

EKONOMİK KOD	2024 Bütçe	2024 Harcama (Haziran)	2025 Bütçe	2026 Tahmin	2027 Tahmin
<i>Personel Giderleri</i>					
<i>Sosyal Güvenlik Kurumuna Devlet Primi Giderleri</i>					
<i>Mal ve Hizmet Alım Giderleri</i>	49.459.000	19.643.536	70.831.000	80.448.000	87.323.000
<i>Faiz Giderleri</i>					
<i>Cari Transferler</i>					
<i>Sermaye Giderleri</i>					
<i>Sermaye Transferleri</i>					
<i>Borç Verme</i>					
<b>BÜTÇE İÇİ TOPLAM KAYNAK</b>	49.459.000	19.643.536	70.831.000	80.448.000	87.323.000
<i>Döner Sermaye</i>					
<i>Özel Hesap</i>					
<i>Diğer Bütçe Dışı Kaynak</i>					
<b>BÜTÇE DIŞI TOPLAM KAYNAK</b>					
<b>FAALİYET MALİYETİ TOPLAMI</b>	49.459.000	19.643.536	70.831.000	80.448.000	87.323.000

## FAALİYET MALİYETLERİ TABLOSU

İdare Adı	KARABÜK ÜNİVERSİTESİ
Program Adı	YÜKSEKÖĞRETİM
Alt Program Adı	YÜKSEKÖĞRETİMDE ÖĞRENCİ YAŞAMI
Alt Program Hedefi	Yükseköğretim öğrencilerine sunulan beslenme ve barınma hizmetlerinin kalitesinin artırılması; öğrencilerin kişisel ve sosyal gelişimi desteklenerek yaşam kalitesinin yükseltilmesi
Faaliyet Adı	Yükseköğretimde Kültür ve Spor Hizmetleri
Açıklama	Üniversitemiz Sağlık Kültür ve Spor Daire Başkanlığı bünyesinde kültürel, sanatsal, sportif ve mesleki faaliyetleri düzenlenmektedir.

EKONOMİK KOD	2024 Bütçe	2024 Harcama (Haziran)	2025 Bütçe	2026 Tahmin	2027 Tahmin
Personel Giderleri					
Ş Sosyal Güvenlik Kurumuna Devlet Primi Giderleri					
Mal ve Hizmet Alım Giderleri	4.878.000	646.476	6.962.000	7.778.000	8.440.000
Faiz Giderleri					
Cari Transferler					
Sermaye Giderleri					
Sermaye Transferleri					
Borç Verme					
<b>BÜTÇE İÇİ TOPLAM KAYNAK</b>	<b>4.878.000</b>	<b>646.476</b>	<b>6.962.000</b>	<b>7.778.000</b>	<b>8.440.000</b>
Döner Sermaye					
Özel Hesap					
Diğer Bütçe Dışı Kaynak					
<b>BÜTÇE DIŞI TOPLAM KAYNAK</b>					
<b>FAALİYET MALİYETİ TOPLAMI</b>	<b>4.878.000</b>	<b>646.476</b>	<b>6.962.000</b>	<b>7.778.000</b>	<b>8.440.000</b>

**FAALİYET MALİYETLERİ TABLOSU**

<b>İdare Adı</b>	KARABÜK ÜNİVERSİTESİ
<b>Program Adı</b>	YÜKSEKÖĞRETİM
<b>Alt Program Adı</b>	YÜKSEKÖĞRETİMDE ÖĞRENCİ YAŞAMI
<b>Alt Program Hedefi</b>	Yükseköğretim öğrencilerine sunulan beslenme ve barınma hizmetlerinin kalitesinin artırılması; öğrencilerin kişisel ve sosyal gelişimi desteklenerek yaşam kalitesinin yükseltilmesi
<b>Faaliyet Adı</b>	Yükseköğretimde Öğrenci Yaşamına İlişkin Diğer Hizmetler
<b>Açıklama</b>	Üniversitemizde öğrencilere sunulan hizmetlerin kalitesinin artırılması, öğrencilerin kişisel ve sosyal gelişimleri desteklenerek yaşam kalitesinin yükseltilmesi amaçlanmaktadır. Ayrıca öğrencilerin sosyal ve kültürel faaliyetlerine yönelik öğrenci kulüpleri tarafından düzenlenen etkinlikler desteklenmektedir.

EKONOMİK KOD	2024 Bütçe	2024 Harcama (Haziran)	2025 Bütçe	2026 Tahmin	2027 Tahmin
<i>Personel Giderleri</i>	9.984.000	2.044.213	8.827.000	9.724.000	10.518.000
<i>Sosyal Güvenlik Kurumuna Devlet Primi Giderleri</i>	2.498.000	699.821	3.232.000	3.754.000	4.068.000
<i>Mal ve Hizmet Alım Giderleri</i>	17.543.000	2.348.289	51.008.000	55.376.000	62.390.000
<i>Faiz Giderleri</i>					
<i>Cari Transferler</i>					
<i>Sermaye Giderleri</i>					
<i>Sermaye Transferleri</i>					
<i>Borç Verme</i>					
<b>BÜTÇE İÇİ TOPLAM KAYNAK</b>	<b>30.025.000</b>	<b>5.092.323</b>	<b>63.067.000</b>	<b>68.854.000</b>	<b>76.976.000</b>
<i>Döner Sermaye</i>					
<i>Özel Hesap</i>					
<i>Diğer Bütçe Dışı Kaynak</i>					
<b>BÜTÇE DIŞI TOPLAM KAYNAK</b>					
<b>FAALİYET MALİYETİ TOPLAMI</b>	<b>30.025.000</b>	<b>5.092.323</b>	<b>63.067.000</b>	<b>68.854.000</b>	<b>76.976.000</b>

## FAALİYET MALİYETLERİ TABLOSU

İdare Adı	KARABÜK ÜNİVERSİTESİ
Program Adı	YÜKSEKÖĞRETİM
Alt Program Adı	YÜKSEKÖĞRETİMDE ÖĞRENCİ YAŞAMI
Alt Program Hedefi	Yükseköğretim öğrencilerine sunulan beslenme ve barınma hizmetlerinin kalitesinin artırılması; öğrencilerin kişisel ve sosyal gelişimi desteklenerek yaşam kalitesinin yükseltilmesi
Faaliyet Adı	Yükseköğretimde Sağlık Hizmetleri
Açıklama	Üniversitemiz bünyesinde Tıp, Dış Hekimliği ve Sağlık Bilimleri Fakülteleri ile Sağlık Hizmetleri Meslek Yüksekokulu tarafından sağlık personeli yetiştirilmektedir. Ancak bu birimlerimize bağlı uygulama ve araştırma hastanelerimiz bulunmamaktadır.

EKONOMİK KOD	2024 Bütçe	2024 Harcama (Haziran)	2025 Bütçe	2026 Tahmin	2027 Tahmin
Personel Giderleri					
Sosyal Güvenlik Kurumuna Devlet Primi Giderleri					
Mal ve Hizmet Alım Giderleri	11.000		16.000	18.000	20.000
Faiz Giderleri					
Cari Transferler					
Sermaye Giderleri					
Sermaye Transferleri					
Borç Verme					
<b>BÜTÇE İÇİ TOPLAM KAYNAK</b>	<b>11.000</b>		<b>16.000</b>	<b>18.000</b>	<b>20.000</b>
Döner Sermaye					
Özel Hesap					
Diğer Bütçe Dışı Kaynak					
<b>BÜTÇE DIŞI TOPLAM KAYNAK</b>					
<b>FAALİYET MALİYETİ TOPLAMI</b>	<b>11.000</b>		<b>16.000</b>	<b>18.000</b>	<b>20.000</b>

## FAALİYET MALİYETLERİ TABLOSU

İdare Adı	KARABÜK ÜNİVERSİTESİ
Program Adı	YÖNETİM VE DESTEK PROGRAMI
Alt Program Adı	TEFTİŞ, DENETİM VE DANIŞMANLIK HİZMETLERİ
Alt Program Hedefi	
Faaliyet Adı	Hukuki Danışmanlık ve Muhakemat Hizmetleri

## Açıklama

İdarenin taraf olduğu adli ve idari davalarda, iç ve dış tahkim yargılamasında, icra işlemlerinde ve yargıya intikal eden diğer her türlü hukuki uyuşmazlıklarda temsil edilmesi; idarelerce hizmet satın alma yoluyla temsil ettirilecek dava ve icra takipleri ve tahkim ile ilgili işlemlerin koordine edilmesi, izlenmesi ve denetlenmesi; idare hizmetlerine ilişkin mevzuat, sözleşme, şartname ve uyuşmazlıklar ile ilgili hukuki mütalaa bildirilmesi; idarenin amaçlarının daha iyi gerçekleştirilmesi, mevzuata, plan ve programa uygun çalışmalarının temin edilmesi amacıyla gerekli hukuki tekliflerin hazırlanması gibi iş, işlem ve süreçlere yönelik giderleri bu faaliyet altında izlenmesi gibi faaliyetler yürütülmektedir.

EKONOMİK KOD	2024 Bütçe	2024 Harcama (Haziran)	2025 Bütçe	2026 Tahmin	2027 Tahmin
Personel Giderleri	2.090.000	1.105.296	2.924.000	3.397.000	3.830.000
Sosyal Güvenlik Kurumuna Devlet Primi Giderleri	209.000	141.489	374.000	435.000	491.000
Mal ve Hizmet Alım Giderleri	285.000	121.068	457.000	518.000	563.000
Faiz Giderleri					
Cari Transferler					
Sermaye Giderleri					
Sermaye Transferleri					
Borç Verme					
<b>BÜTÇE İÇİ TOPLAM KAYNAK</b>	<b>2.584.000</b>	<b>1.367.854</b>	<b>3.755.000</b>	<b>4.350.000</b>	<b>4.884.000</b>
Döner Sermaye					
Özel Hesap					
Diğer Bütçe Dışı Kaynak					
<b>BÜTÇE DIŞI TOPLAM KAYNAK</b>					
<b>FAALİYET MALİYETİ TOPLAMI</b>	<b>2.584.000</b>	<b>1.367.854</b>	<b>3.755.000</b>	<b>4.350.000</b>	<b>4.884.000</b>

## FAALİYET MALİYETLERİ TABLOSU

İdare Adı	KARABÜK ÜNİVERSİTESİ
Program Adı	YÖNETİM VE DESTEK PROGRAMI
Alt Program Adı	TEFTİŞ, DENETİM VE DANIŞMANLIK HİZMETLERİ
Alt Program Hedefi	
Faaliyet Adı	İç Denetim
Açıklama	İdarenin, yönetim ve kontrol yapılarının risk analizleri doğrultusunda değerlendirilmesi, kaynakların etkili, ekonomik ve verimli kullanılıp kullanılmadığı hususunda incelemeler yapılması ve önerilerde bulunulması, harcamaların ve mali işlemlerin mevzuat ve üst politika belgelerine uygunluğu ile mali yönetim ve kontrol süreçlerinin denetlenmesi ve raporlanması gibi iş, işlem ve süreçlere yönelik giderleri bu faaliyet altında izlenmesi gibi faaliyetler yürütülmektedir.

EKONOMİK KOD	2024 Bütçe	2024 Harcama (Haziran)	2025 Bütçe	2026 Tahmin	2027 Tahmin
Personel Giderleri	2.788.000	1.280.153	3.477.000	4.039.000	4.555.000
Sosyal Güvenlik Kurumuna Devlet Primi Giderleri	245.000	164.373	448.000	520.000	587.000
Mal ve Hizmet Alım Giderleri					
Faiz Giderleri					
Cari Transferler					
Sermaye Giderleri					
Sermaye Transferleri					
Borç Verme					
<b>BÜTÇE İÇİ TOPLAM KAYNAK</b>	<b>3.033.000</b>	<b>1.444.527</b>	<b>3.925.000</b>	<b>4.559.000</b>	<b>5.142.000</b>
Döner Sermaye					
Özel Hesap					
Diğer Bütçe Dışı Kaynak					
<b>BÜTÇE DIŞI TOPLAM KAYNAK</b>					
<b>FAALİYET MALİYETİ TOPLAMI</b>	<b>3.033.000</b>	<b>1.444.527</b>	<b>3.925.000</b>	<b>4.559.000</b>	<b>5.142.000</b>

## FAALİYET MALİYETLERİ TABLOSU

<b>İdare Adı</b>	KARABÜK ÜNİVERSİTESİ
<b>Program Adı</b>	YÖNETİM VE DESTEK PROGRAMI
<b>Alt Program Adı</b>	ÜST YÖNETİM, İDARİ VE MALİ HİZMETLER
<b>Alt Program Hedefi</b>	
<b>Faaliyet Adı</b>	Bilgi Teknolojilerine Yönelik Faaliyetler
<b>Açıklama</b>	İdarenin, bilgi işlem sistemlerinin işletilmesi ve geliştirilmesi ile teknolojik kapasitelerinin artırılmasına yönelik iş, işlem ve süreçlere ilişkin giderleri bu faaliyet altında izlenmektedir.

EKONOMİK KOD	2024 Bütçe	2024 Harcama (Haziran)	2025 Bütçe	2026 Tahmin	2027 Tahmin
<i>Personel Giderleri</i>	14.995.000	8.513.504	23.280.000	27.049.000	30.499.000
<i>Sosyal Güvenlik Kurumuna Devlet Primi Giderleri</i>	1.415.000	965.079	2.642.000	3.070.000	3.462.000
<i>Mal ve Hizmet Alım Giderleri</i>	30.000	124.214	44.000	50.000	54.000
<i>Faiz Giderleri</i>					
<i>Cari Transferler</i>					
<i>Sermaye Giderleri</i>					
<i>Sermaye Transferleri</i>					
<i>Borç Verme</i>					
<b>BÜTÇE İÇİ TOPLAM KAYNAK</b>	<b>16.440.000</b>	<b>9.602.797</b>	<b>25.966.000</b>	<b>30.169.000</b>	<b>34.015.000</b>
<i>Döner Sermaye</i>					
<i>Özel Hesap</i>					
<i>Diğer Bütçe Dışı Kaynak</i>					
<b>BÜTÇE DIŞI TOPLAM KAYNAK</b>					
<b>FAALİYET MALİYETİ TOPLAMI</b>	<b>16.440.000</b>	<b>9.602.797</b>	<b>25.966.000</b>	<b>30.169.000</b>	<b>34.015.000</b>



## FAALİYET MALİYETLERİ TABLOSU

**İdare Adı** KARABÜK ÜNİVERSİTESİ

**Program Adı** YÖNETİM VE DESTEK PROGRAMI

**Alt Program Adı** ÜST YÖNETİM, İDARİ VE MALİ HİZMETLER

**Alt Program Hedefi**

**Faaliyet Adı** Diğer Destek Hizmetleri

**Açıklama** İdarelerin tüm programlarına hizmet etmekle birlikte yukarıda yer alan faaliyetler kapsamına girmeyen diğer destek hizmeti niteliğindeki iş, işlem ve süreçlere yönelik giderleri bu faaliyet altında izlenmektedir.

EKONOMİK KOD	2024 Bütçe	2024 Harcama (Haziran)	2025 Bütçe	2026 Tahmin	2027 Tahmin
<i>Personel Giderleri</i>	11.583.000	8.803.463	23.993.000	27.876.000	31.433.000
<i>Sosyal Güvenlik Kurumuna Devlet Primi Giderleri</i>	1.768.000	1.110.008	2.849.000	3.309.000	3.732.000
<i>Mal ve Hizmet Alım Giderleri</i>					
<i>Faiz Giderleri</i>					
<i>Cari Transferler</i>					
<i>Sermaye Giderleri</i>					
<i>Sermaye Transferleri</i>					
<i>Borç Verme</i>					
<b>BÜTÇE İÇİ TOPLAM KAYNAK</b>	13.351.000	9.913.471	26.842.000	31.185.000	35.165.000
<i>Döner Sermaye</i>					
<i>Özel Hesap</i>					
<i>Diğer Bütçe Dışı Kaynak</i>					
<b>BÜTÇE DIŞI TOPLAM KAYNAK</b>					
<b>FAALİYET MALİYETİ TOPLAMI</b>	13.351.000	9.913.471	26.842.000	31.185.000	35.165.000

## FAALİYET MALİYETLERİ TABLOSU

İdare Adı	KARABÜK ÜNİVERSİTESİ
Program Adı	YÖNETİM VE DESTEK PROGRAMI
Alt Program Adı	ÜST YÖNETİM, İDARİ VE MALİ HİZMETLER
Alt Program Hedefi	
Faaliyet Adı	Engellilerin Erişilebilirliğinin Sağlanması
Açıklama	5378 sayılı Engelliler Hakkında Kanun kapsamında engellilerin erişilebilirliğinin sağlanması amacıyla yapılacak giderler bu faaliyet altında izlenmektedir.

EKONOMİK KOD	2024 Bütçe	2024 Harcama (Haziran)	2025 Bütçe	2026 Tahmin	2027 Tahmin
<i>Personel Giderleri</i>					
<i>Sosyal Güvenlik Kurumuna Devlet Primi Giderleri</i>					
<i>Mal ve Hizmet Alım Giderleri</i>					
<i>Faiz Giderleri</i>					
<i>Cari Transferler</i>					
<i>Sermaye Giderleri</i>	100.000		100.000	100.000	100.000
<i>Sermaye Transferleri</i>					
<i>Borç Verme</i>					
<b>BÜTÇE İÇİ TOPLAM KAYNAK</b>	100.000		100.000	100.000	100.000
<i>Döner Sermaye</i>					
<i>Özel Hesap</i>					
<i>Diğer Bütçe Dışı Kaynak</i>					
<b>BÜTÇE DIŞI TOPLAM KAYNAK</b>					
<b>FAALİYET MALİYETİ TOPLAMI</b>	100.000		100.000	100.000	100.000

## FAALİYET MALİYETLERİ TABLOSU

**İdare Adı** KARABÜK ÜNİVERSİTESİ

**Program Adı** YÖNETİM VE DESTEK PROGRAMI

**Alt Program Adı** ÜST YÖNETİM, İDARI VE MALİ HİZMETLER

**Alt Program Hedefi**

**Faaliyet Adı** Genel Destek Hizmetleri

**Açıklama** İdarenin, tüm programlarına hizmet eder nitelikte olan temizlik, güvenlik, aydınlatma, ısıtma, onarım, taşıma ve benzeri mal ve hizmetlerin temini; fiziki çalışma ortamlarının düzenlenmesi, genel evrak ve arşiv hizmetlerinin yürütülmesi, sivil savunma ve seferberlik hizmetlerinin planlanması ve yürütülmesi gibi iş, işlem ve süreçlere yönelik giderleri bu faaliyet altında izlenmektedir.

EKONOMİK KOD	2024 Bütçe	2024 Harcama (Haziran)	2025 Bütçe	2026 Tahmin	2027 Tahmin
<i>Personel Giderleri</i>	48.076.000	23.883.270	59.307.000	68.908.000	77.698.000
<i>Sosyal Güvenlik Kurumuna Devlet Primi Giderleri</i>	4.459.000	2.988.638	7.171.000	8.333.000	9.396.000
<i>Mal ve Hizmet Alım Giderleri</i>	947.000	509.446	1.330.000	1.510.000	1.636.000
<i>Faiz Giderleri</i>					
<i>Cari Transferler</i>	4.637.000	881.555	5.876.000	6.689.000	7.221.000
<i>Sermaye Giderleri</i>					
<i>Sermaye Transferleri</i>					
<i>Borç Verme</i>					
<b>BÜTÇE İÇİ TOPLAM KAYNAK</b>	58.119.000	28.262.910	73.684.000	85.440.000	95.951.000
<i>Döner Sermaye</i>					
<i>Özel Hesap</i>					
<i>Diğer Bütçe Dışı Kaynak</i>					
<b>BÜTÇE DIŞI TOPLAM KAYNAK</b>					
<b>FAALİYET MALİYETİ TOPLAMI</b>	58.119.000	28.262.910	73.684.000	85.440.000	95.951.000

## FAALİYET MALİYETLERİ TABLOSU

İdare Adı	KARABÜK ÜNİVERSİTESİ
Program Adı	YÖNETİM VE DESTEK PROGRAMI
Alt Program Adı	ÜST YÖNETİM, İDARİ VE MALİ HİZMETLER
Alt Program Hedefi	
Faaliyet Adı	İnşaat ve Yapı İşlerinin Yürütülmesi
Açıklama	Hazine adına kayıtlı olup idarelere tahsis edilen veya idareler adına kayıtlı olan taşınmazlara ilişkin her türlü yapım, kiralama, satım, işletme, bakım onarım ve benzeri iş, işlem ve süreçlerin yürütülmesine yönelik giderler bu faaliyet altında izlenmektedir.

EKONOMİK KOD	2024 Bütçe	2024 Harcama (Haziran)	2025 Bütçe	2026 Tahmin	2027 Tahmin
Personel Giderleri	25.874.000	15.784.266	37.981.000	44.130.000	49.759.000
Sosyal Güvenlik Kurumuna Devlet Primi Giderleri	2.475.000	1.824.351	4.341.000	5.043.000	5.686.000
Mal ve Hizmet Alım Giderleri	1.548.000	713.517	2.218.000	2.516.000	2.729.000
Faiz Giderleri					
Cari Transferler					
Sermaye Giderleri					
Sermaye Transferleri					
Borç Verme					
<b>BÜTÇE İÇİ TOPLAM KAYNAK</b>	<b>29.897.000</b>	<b>18.322.134</b>	<b>44.540.000</b>	<b>51.689.000</b>	<b>58.174.000</b>
Döner Sermaye					
Özel Hesap					
Diğer Bütçe Dışı Kaynak					
<b>BÜTÇE DIŞI TOPLAM KAYNAK</b>					
<b>FAALİYET MALİYETİ TOPLAMI</b>	<b>29.897.000</b>	<b>18.322.134</b>	<b>44.540.000</b>	<b>51.689.000</b>	<b>58.174.000</b>

## FAALİYET MALİYETLERİ TABLOSU

İdare Adı	KARABÜK ÜNİVERSİTESİ
Program Adı	YÖNETİM VE DESTEK PROGRAMI
Alt Program Adı	ÜST YÖNETİM, İDARİ VE MALİ HİZMETLER
Alt Program Hedefi	
Faaliyet Adı	İnsan Kaynakları Yönetimine İlişkin Faaliyetler
Açıklama	İdarelerin tüm programlarına hizmet eder nitelikte olan temizlik, güvenlik, aydınlatma, ısıtma, onarım, taşıma ve benzeri mal ve hizmetlerin temini; fiziki çalışma ortamlarının düzenlenmesi, genel evrak ve arşiv hizmetlerinin yürütülmesi, sivil savunma ve seferberlik hizmetlerinin planlanması ve yürütülmesi gibi iş, işlem ve süreçlere yönelik giderleri bu faaliyet altında izlenmektedir.

EKONOMİK KOD	2024 Bütçe	2024 Harcama (Haziran)	2025 Bütçe	2026 Tahmin	2027 Tahmin
Personel Giderleri	19.586.000	9.109.063	24.725.000	28.728.000	32.393.000
Sosyal Güvenlik Kurumuna Devlet Primi Giderleri	2.212.000	1.138.662	3.030.000	3.520.000	3.969.000
Mal ve Hizmet Alım Giderleri	142.000	21.440	204.000	231.000	251.000
Faiz Giderleri					
Cari Transferler	29.200.000	14.751.226	41.746.000	47.344.000	51.390.000
Sermaye Giderleri					
Sermaye Transferleri					
Borç Verme					
<b>BÜTÇE İÇİ TOPLAM KAYNAK</b>	<b>51.140.000</b>	<b>25.020.392</b>	<b>69.705.000</b>	<b>79.823.000</b>	<b>88.003.000</b>
Döner Sermaye					
Özel Hesap					
Diğer Bütçe Dışı Kaynak					
<b>BÜTÇE DIŞI TOPLAM KAYNAK</b>					
<b>FAALİYET MALİYETİ TOPLAMI</b>	<b>51.140.000</b>	<b>25.020.392</b>	<b>69.705.000</b>	<b>79.823.000</b>	<b>88.003.000</b>

## FAALİYET MALİYETLERİ TABLOSU

İdare Adı	KARABÜK ÜNİVERSİTESİ
Program Adı	YÖNETİM VE DESTEK PROGRAMI
Alt Program Adı	ÜST YÖNETİM, İDARİ VE MALİ HİZMETLER
Alt Program Hedefi	
Faaliyet Adı	Özel Kalem Hizmetleri
Açıklama	Üst yönetimin çalışma programının düzenlenmesi ile resmi ve özel yazışmalar, protokol, tören, ziyaret, davet, karşılama, ağırlama gibi hizmetlerin yürütülmesi amacıyla gerçekleştirilen iş, işlem ve süreçlere yönelik giderler bu faaliyet altında izlenmektedir.

EKONOMİK KOD	2024 Bütçe	2024 Harcama (Haziran)	2025 Bütçe	2026 Tahmin	2027 Tahmin
Personel Giderleri	24.163.000	3.259.984	7.901.000	9.179.000	10.350.000
Sosyal Güvenlik Kurumuna Devlet Primi Giderleri	1.981.000	290.240	703.000	818.000	922.000
Mal ve Hizmet Alım Giderleri	352.000	61.144	505.000	573.000	621.000
Faiz Giderleri					
Cari Transferler					
Sermaye Giderleri					
Sermaye Transferleri					
Borç Verme					
<b>BÜTÇE İÇİ TOPLAM KAYNAK</b>	<b>26.496.000</b>	<b>3.611.368</b>	<b>9.109.000</b>	<b>10.570.000</b>	<b>11.893.000</b>
Döner Sermaye					
Özel Hesap					
Diğer Bütçe Dışı Kaynak					
<b>BÜTÇE DIŞI TOPLAM KAYNAK</b>					
<b>FAALİYET MALİYETİ TOPLAMI</b>	<b>26.496.000</b>	<b>3.611.368</b>	<b>9.109.000</b>	<b>10.570.000</b>	<b>11.893.000</b>

## FAALİYET MALİYETLERİ TABLOSU

İdare Adı	KARABÜK ÜNİVERSİTESİ
Program Adı	YÖNETİM VE DESTEK PROGRAMI
Alt Program Adı	ÜST YÖNETİM, İDARİ VE MALİ HİZMETLER
Alt Program Hedefi	
Faaliyet Adı	Strateji Geliştirme ve Mali Hizmetler
Açıklama	İdareler tarafından yürütülen ve idarelerin tüm programlarına hizmet eder nitelikte olan mali yönetim ve kontrole ilişkin iş, işlem ve süreçlere yönelik giderler bu faaliyet altında izlenmektedir.

EKONOMİK KOD	2024 Bütçe	2024 Harcama (Haziran)	2025 Bütçe	2026 Tahmin	2027 Tahmin
Personel Giderleri	15.073.000	5.845.231	15.215.000	17.679.000	19.933.000
Şöşyal Güvenlik Kurumuna Devlet Primi Giderleri	1.571.000	710.684	1.795.000	2.085.000	2.352.000
Mal ve Hizmet Alım Giderleri	66.000	31.421	95.000	108.000	117.000
Faiz Giderleri					
Cari Transferler					
Sermaye Giderleri					
Sermaye Transferleri					
Borç Verme					
<b>BÜTÇE İÇİ TOPLAM KAYNAK</b>	<b>16.710.000</b>	<b>6.587.337</b>	<b>17.105.000</b>	<b>19.872.000</b>	<b>22.402.000</b>
Döner Sermaye					
Özel Hesap					
Diğer Bütçe Dışı Kaynak					
<b>BÜTÇE DIŞI TOPLAM KAYNAK</b>					
<b>FAALİYET MALİYETİ TOPLAMI</b>	<b>16.710.000</b>	<b>6.587.337</b>	<b>17.105.000</b>	<b>19.872.000</b>	<b>22.402.000</b>

## FAALİYET MALİYETLERİ TABLOSU

İdare Adı KARABÜK ÜNİVERSİTESİ

Program Adı YÖNETİM VE DESTEK PROGRAMI

Alt Program Adı ÜST YÖNETİM, İDARİ VE MALİ HİZMETLER

Alt Program Hedefi

Faaliyet Adı Taşınmaz Mal Gelirleriyle Yürütülecek Hizmetler

Açıklama

Üniversitemizin mülkiyetinde bulunan kantin kafeterya, iş yerleri ve lojmanların bakım ve onarımları ile diğer mal ve hizmet alımları bu faaliyet altında yürütülmektedir.

EKONOMİK KOD	2024 Bütçe	2024 Harcama (Haziran)	2025 Bütçe	2026 Tahmin	2027 Tahmin
<i>Personel Giderleri</i>					
<i>Sosyal Güvenlik Kurumuna Devlet Primi Giderleri</i>					
<i>Mal ve Hizmet Alım Giderleri</i>	3.637.000	329.167	5.202.000	5.899.000	6.403.000
<i>Faiz Giderleri</i>					
<i>Cari Transferler</i>					
<i>Sermaye Giderleri</i>					
<i>Sermaye Transferleri</i>					
<i>Borç Verme</i>					
<b>BÜTÇE İÇİ TOPLAM KAYNAK</b>	3.637.000	329.167	5.202.000	5.899.000	6.403.000
<i>Döner Sermaye</i>					
<i>Özel Hesap</i>					
<i>Diğer Bütçe Dışı Kaynak</i>					
<b>BÜTÇE DIŞI TOPLAM KAYNAK</b>					
<b>FAALİYET MALİYETİ TOPLAMI</b>	3.637.000	329.167	5.202.000	5.899.000	6.403.000



FAALİYET MALİYETLERİ TABLOSU

**İdare Adı** KARABÜK ÜNİVERSİTESİ

**Program Adı** YÖNETİM VE DESTEK PROGRAMI

**Alt Program Adı** ÜST YÖNETİM, İDARİ VE MALİ HİZMETLER

**Alt Program Hedefi**

**Faaliyet Adı** Yükseköğretimde Öğrencilere Yönelik İdari Hizmetler

**Açıklama** Üniversitemiz idari birimlerince öğrencilerimize sunulan hizmetlere ve hizmeti sunan personele ilişkin yapılan giderler bu kapsamda izlenmektedir.

EKONOMİK KOD	2024 Bütçe	2024 Harcama (Haziran)	2025 Bütçe	2026 Tahmin	2027 Tahmin
<i>Personel Giderleri</i>	27.377.000	13.686.299	37.751.000	43.862.000	49.458.000
<i>Sosyal Güvenlik Kurumuna Devlet Primi Giderleri</i>	3.090.000	1.781.683	4.731.000	5.497.000	6.198.000
<i>Mal ve Hizmet Alım Giderleri</i>	75.000	6.244	109.000	124.000	133.000
<i>Faiz Giderleri</i>					
<i>Cari Transferler</i>					
<i>Sermaye Giderleri</i>					
<i>Sermaye Transferleri</i>					
<i>Borç Verme</i>					
<b>BÜTÇE İÇİ TOPLAM KAYNAK</b>	<b>30.542.000</b>	<b>15.474.225</b>	<b>42.591.000</b>	<b>49.483.000</b>	<b>55.789.000</b>
<i>Döner Sermaye</i>					
<i>Özel Hesap</i>					
<i>Diğer Bütçe Dışı Kaynak</i>					
<b>BÜTÇE DIŞI TOPLAM KAYNAK</b>					
<b>FAALİYET MALİYETİ TOPLAMI</b>	<b>30.542.000</b>	<b>15.474.225</b>	<b>42.591.000</b>	<b>49.483.000</b>	<b>55.789.000</b>

## 2.4 İdarenin Toplam Kaynak İhtiyacı

### FAALİYETLER DÜZEYİNDE KARABÜK ÜNİVERSİTESİ PERFORMANS PROGRAMI MALİYETİ

PROGRAM SINIFLANDIRMASI	2025			2026			2027		
	BÜTÇE İÇİ	BÜTÇE DIŞI	TOPLAM	BÜTÇE İÇİ	BÜTÇE DIŞI	TOPLAM	BÜTÇE İÇİ	BÜTÇE DIŞI	TOPLAM
<b>ARAŞTIRMA, GELİŞTİRME VE YENİLİK</b>	<b>4.423.000</b>	<b>28.000.000</b>	<b>32.423.000</b>	<b>5.066.000</b>	<b>39.000.000</b>	<b>44.066.000</b>	<b>5.437.000</b>	<b>48.000.000</b>	<b>53.437.000</b>
<b>YÜKSEKÖĞRETİMDE BİLİMSEL ARAŞTIRMA VE GELİŞTİRME</b>	4.423.000	28.000.000	32.423.000	5.066.000	39.000.000	44.066.000	5.437.000	48.000.000	53.437.000
Yükseköğretim Kurumlarının Bilimsel Araştırma Projeleri	4.423.000	28.000.000	32.423.000	5.066.000	39.000.000	44.066.000	5.437.000	48.000.000	53.437.000
<b>HAYAT BOYU ÖĞRENME</b>	<b>0</b>	<b>13.117.000</b>	<b>13.117.000</b>	<b>0</b>	<b>14.428.000</b>	<b>14.428.000</b>	<b>0</b>	<b>15.871.000</b>	<b>15.871.000</b>
<b>YÜKSEKÖĞRETİM KURUMLARI SÜREKLİ EĞİTİM FAALİYETLERİ</b>	0	13.117.000	13.117.000	0	14.428.000	14.428.000	0	15.871.000	15.871.000
Toplum Hizmetine Sunulan Eğitim Programları, Kurs ve Seminerler	0	13.117.000	13.117.000	0	14.428.000	14.428.000	0	15.871.000	15.871.000
<b>YÜKSEKÖĞRETİM</b>	<b>2.434.206.000</b>	<b>1.581.120</b>	<b>2.435.787.120</b>	<b>2.823.150.000</b>	<b>1.754.150</b>	<b>2.824.904.150</b>	<b>3.169.646.000</b>	<b>1.950.185</b>	<b>3.171.596.185</b>
<b>ÖN LİSANS EĞİTİMİ, LİSANS EĞİTİMİ VE LİSANSÜSTÜ EĞİTİM</b>	2.293.330.000	1.581.120	2.294.911.120	2.666.052.000	1.754.150	2.667.806.150	2.996.887.000	1.950.185	2.998.837.185
Doktora ve Tıpta Uzmanlık Eğitimi	286.000	0	286.000	325.000	0	325.000	351.000	0	351.000
Yükseköğretim Kurumları Bilgi ve Kültürel Kaynaklar ile Sportif Altyapının Geliştirilmesi Hizmetleri	22.556.000	0	22.556.000	20.541.000	0	20.541.000	23.230.000	0	23.230.000
Yükseköğretim Kurumları Birinci Öğretim	2.246.788.000	0	2.246.788.000	2.618.686.000	0	2.618.686.000	2.944.006.000	0	2.944.006.000
Yükseköğretim Kurumları İkinci Öğretim	16.200.000	0	16.200.000	18.000.000	0	18.000.000	19.800.000	0	19.800.000
Yükseköğretim Kurumları Uluslararası Ortak Eğitim ve Öğretim Programı	0	1.581.120	1.581.120	0	1.754.150	1.754.150	0	1.950.185	1.950.185
Yükseköğretim Kurumları Uzaktan Eğitim	4.000.000	0	4.000.000	4.500.000	0	4.500.000	5.000.000	0	5.000.000
Yükseköğretim Kurumları Yaz Okulları	3.500.000	0	3.500.000	4.000.000	0	4.000.000	4.500.000	0	4.500.000
<b>YÜKSEKÖĞRETİMDE ÖĞRENCİ YAŞAMI</b>	<b>140.876.000</b>	<b>0</b>	<b>140.876.000</b>	<b>157.098.000</b>	<b>0</b>	<b>157.098.000</b>	<b>172.759.000</b>	<b>0</b>	<b>172.759.000</b>
Yükseköğretimde Beslenme Hizmetleri	70.831.000	0	70.831.000	80.448.000	0	80.448.000	87.323.000	0	87.323.000
Yükseköğretimde Kültür ve Spor Hizmetleri	6.962.000	0	6.962.000	7.778.000	0	7.778.000	8.440.000	0	8.440.000
Yükseköğretimde Öğrenci Yaşamına İlişkin Diğer Hizmetler	63.067.000	0	63.067.000	68.854.000	0	68.854.000	76.976.000	0	76.976.000
Yükseköğretimde Sağlık Hizmetleri	16.000	0	16.000	18.000	0	18.000	20.000	0	20.000
<b>YÖNETİM VE DESTEK PROGRAMI</b>	<b>322.524.000</b>	<b>0</b>	<b>322.524.000</b>	<b>373.139.000</b>	<b>0</b>	<b>373.139.000</b>	<b>417.921.000</b>	<b>0</b>	<b>417.921.000</b>
<b>TEFTİŞ, DENETİM VE DANIŞMANLIK HİZMETLERİ</b>	<b>7.680.000</b>	<b>0</b>	<b>7.680.000</b>	<b>8.909.000</b>	<b>0</b>	<b>8.909.000</b>	<b>10.026.000</b>	<b>0</b>	<b>10.026.000</b>
Hukuki Danışmanlık ve Muhakemat Hizmetleri	3.755.000	0	3.755.000	4.350.000	0	4.350.000	4.884.000	0	4.884.000
İç Denetim	3.925.000	0	3.925.000	4.559.000	0	4.559.000	5.142.000	0	5.142.000
<b>ÜST YÖNETİM, İDARİ VE MALİ HİZMETLER</b>	<b>314.844.000</b>	<b>0</b>	<b>314.844.000</b>	<b>364.230.000</b>	<b>0</b>	<b>364.230.000</b>	<b>407.895.000</b>	<b>0</b>	<b>407.895.000</b>
Bilgi Teknolojilerine Yönelik Faaliyetler	25.966.000	0	25.966.000	30.169.000	0	30.169.000	34.015.000	0	34.015.000
Diğer Destek Hizmetleri	26.842.000	0	26.842.000	31.185.000	0	31.185.000	35.165.000	0	35.165.000
Engellilerin Erişilebilirliğinin Sağlanması	100.000	0	100.000	100.000	0	100.000	100.000	0	100.000
Genel Destek Hizmetleri	73.684.000	0	73.684.000	85.440.000	0	85.440.000	95.951.000	0	95.951.000
İnşaat ve Yapı İşlerinin Yürütülmesi	44.540.000	0	44.540.000	51.689.000	0	51.689.000	58.174.000	0	58.174.000
İnsan Kaynakları Yönetimine İlişkin Faaliyetler	69.705.000	0	69.705.000	79.823.000	0	79.823.000	88.003.000	0	88.003.000
Özel Kalem Hizmetleri	9.109.000	0	9.109.000	10.570.000	0	10.570.000	11.893.000	0	11.893.000
Strateji Geliştirme ve Mali Hizmetler	17.105.000	0	17.105.000	19.872.000	0	19.872.000	22.402.000	0	22.402.000
Taşınmaz Mal Gelirleriyle Yürütülecek Hizmetler	5.202.000	0	5.202.000	5.899.000	0	5.899.000	6.403.000	0	6.403.000
Yükseköğretimde Öğrencilere Yönelik İdari Hizmetler	42.591.000	0	42.591.000	49.483.000	0	49.483.000	55.789.000	0	55.789.000
<b>GENEL TOPLAM</b>	<b>2.761.153.000</b>	<b>42.698.120</b>	<b>2.803.851.120</b>	<b>3.201.355.000</b>	<b>55.182.150</b>	<b>3.256.537.150</b>	<b>3.593.004.000</b>	<b>65.821.185</b>	<b>3.658.825.185</b>

EKONOMİK SINIFLANDIRMA DÜZEYİNDE KARABÜK ÜNİVERSİTESİ PERFORMANS PROGRAMI MALİYETİ

EKONOMİK KOD	2025				2026				2027			
	HİZMET PROGRAMLARI TOPLAM	YÖNETİM VE DESTEK PROGRAMI	PROGRAM DIŞI GİDERLER	TOPLAM	HİZMET PROGRAMLARI TOPLAM	YÖNETİM VE DESTEK PROGRAMI	PROGRAM DIŞI GİDERLER	TOPLAM	HİZMET PROGRAMLARI TOPLAM	YÖNETİM VE DESTEK PROGRAMI	PROGRAM DIŞI GİDERLER	TOPLAM
Personel Giderleri	1.855.821.000	236.554.000		2.092.375.000	2.156.011.000	274.847.000		2.430.858.000	2.428.940.000	309.908.000		2.738.848.000
Sosyal Güvenlik Kurumuna Devlet Primi Giderleri	221.308.000	28.084.000		249.392.000	257.164.000	32.630.000		289.794.000	289.763.000	36.795.000		326.558.000
Mal ve Hizmet Alım Giderleri	271.600.000	10.164.000		281.764.000	308.022.000	11.529.000		319.551.000	334.351.000	12.507.000		346.858.000
Faiz Giderleri				0				0				0
Cari Transferler		47.622.000		47.622.000		54.033.000		54.033.000		58.611.000		58.611.000
Sermaye Giderleri	89.900.000	100.000		90.000.000	107.019.000	100.000		107.119.000	122.029.000	100.000		122.129.000
Sermaye Transferleri				0				0				0
Borç Verme				0				0				0
Yedek Ödenekler				0				0				0
<b>BÜTÇE İÇİ TOPLAM KAYNAK</b>	<b>2.438.629.000</b>	<b>322.524.000</b>	<b>0</b>	<b>2.761.153.000</b>	<b>2.828.216.000</b>	<b>373.139.000</b>	<b>0</b>	<b>3.201.355.000</b>	<b>3.175.083.000</b>	<b>417.921.000</b>	<b>0</b>	<b>3.593.004.000</b>
Döner Sermaye	13.117.000			13.117.000	14.428.000			14.428.000	15.871.000			15.871.000
Özel Hesap	29.581.120			29.581.120	40.754.150			40.754.150	49.950.185			49.950.185
Diğer Bütçe Dışı Kaynak	0			0	0			0	0			0
<b>BÜTÇE DIŞI TOPLAM KAYNAK</b>	<b>42.698.120</b>	<b>0</b>	<b>0</b>	<b>42.698.120</b>	<b>55.182.150</b>	<b>0</b>	<b>0</b>	<b>55.182.150</b>	<b>65.821.185</b>	<b>0</b>	<b>0</b>	<b>65.821.185</b>
<b>GENEL TOPLAM</b>	<b>2.481.327.120</b>	<b>322.524.000</b>	<b>0</b>	<b>2.803.851.120</b>	<b>2.883.398.150</b>	<b>373.139.000</b>	<b>0</b>	<b>3.256.537.150</b>	<b>3.240.904.185</b>	<b>417.921.000</b>	<b>0</b>	<b>3.658.825.185</b>

## 2.5 Diğer Hususlar

### FAALİYETLERDEN SORUMLU HARCAMA BİRİMLERİ

#### FAALİYETLERDEN SORUMLU HARCAMA BİRİMLERİ

İdare Adı KARABÜK ÜNİVERSİTESİ  
Yıl 2025 (Cumhurbaşkanı Teklifi)

PROGRAM	ALT PROGRAM	FAALİYET	SORUMLU HARCAMA BİRİMİ
ARAŞTIRMA, GELİŞTİRME VE YENİLİK	YÜKSEKÖĞRETİMDE BİLİMSEL ARAŞTIRMA VE GELİŞTİRME	Yükseköğretim Kurumlarının Bilimsel Araştırma Projeleri	ÖZEL KALEM (REKTÖRLÜK)
YÜKSEKÖĞRETİM	ÖN LİSANS EĞİTİMİ, LİSANS EĞİTİMİ VE LİSANSÜSTÜ EĞİTİM	Doktora ve Tıpta Uzmanlık Eğitimi	DEMİR-ÇELİK ENSTİTÜSÜ, LİSANSÜSTÜ EĞİTİM ENSTİTÜSÜ
		Yükseköğretim Kurumları Bilgi ve Kültürel Kaynaklar ile Sportif Altyapının Geliştirilmesi Hizmetleri	KÜTÜPHANE VE DOKÜMANTASYON DAİRE BAŞKANLIĞI, YAPI İŞLERİ VE TEKNİK DAİRE BAŞKANLIĞI
		Yükseköğretim Kurumları Birinci Öğretim	İDARİ VE MALİ İŞLER DAİRE BAŞKANLIĞI, PERSONEL DAİRE BAŞKANLIĞI, BİLGİ İŞLEM DAİRE BAŞKANLIĞI, YAPI İŞLERİ VE TEKNİK DAİRE BAŞKANLIĞI, TIP FAKÜLTESİ, DIŞ HEKİMLİĞİ FAKÜLTESİ, SAĞLIK BİLİMLERİ FAKÜLTESİ, SAĞLIK HİZMETLERİ MESLEK YÜKSEKOKULU, DEMİR-ÇELİK ENSTİTÜSÜ, FEN FAKÜLTESİ, SAFRANBOLU BAŞAK CENGİZ MİMARLIK FAKÜLTESİ, MÜHENDİSLİK FAKÜLTESİ, TEKNOLOJİ FAKÜLTESİ, ORMAN FAKÜLTESİ, T.O.B.B. TEKNİK BİLİMLER MESLEK YÜKSEKOKULU, YENİCE MESLEK YÜKSEKOKULU, EFLANİ MESLEK YÜKSEKOKULU, İŞLETME FAKÜLTESİ, İKTİSADİ VE İDARİ BİLİMLER FAKÜLTESİ, SAFRANBOLU FETHİ TOKER GÜZEL SANATLAR VE TASARIM FAKÜLTESİ, EDEBİYAT FAKÜLTESİ, SAFRANBOLU TÜRKER İNANOĞLU İLETİŞİM FAKÜLTESİ, İSLAMİ İLİMLER FAKÜLTESİ, SAFRANBOLU TURİZM FAKÜLTESİ, HASAN DOĞAN BEDEN EĞİTİMİ VE SPOR YÜKSEKOKULU, SAFRANBOLU DEVLET KONSERVATUVARI, YABANCI DİLLER YÜKSEKOKULU, SAFRANBOLU ŞEFİK YILMAZ DİZDAR MESLEK YÜKSEKOKULU, ESKİPAZAR MESLEK YÜKSEKOKULU, SOSYAL BİLİMLER MESLEK YÜKSEKOKULU, ADALET MESLEK YÜKSEKOKULU, LİSANSÜSTÜ EĞİTİM ENSTİTÜSÜ, HASAN DOĞAN SPOR BİLİMLERİ FAKÜLTESİ, İLAHİYAT FAKÜLTESİ
		Yükseköğretim Kurumları İkinci Öğretim	ÖZEL KALEM (GENEL SEKRETERLİK), İDARİ VE MALİ İŞLER DAİRE BAŞKANLIĞI, YAPI İŞLERİ VE TEKNİK DAİRE BAŞKANLIĞI, SAĞLIK HİZMETLERİ MESLEK YÜKSEKOKULU, MÜHENDİSLİK FAKÜLTESİ, TEKNOLOJİ FAKÜLTESİ, T.O.B.B. TEKNİK BİLİMLER MESLEK YÜKSEKOKULU, İŞLETME FAKÜLTESİ, İKTİSADİ VE İDARİ BİLİMLER FAKÜLTESİ, EDEBİYAT FAKÜLTESİ, İSLAMİ İLİMLER FAKÜLTESİ, YABANCI DİLLER YÜKSEKOKULU, SAFRANBOLU ŞEFİK YILMAZ DİZDAR MESLEK YÜKSEKOKULU, ESKİPAZAR MESLEK YÜKSEKOKULU, ADALET MESLEK YÜKSEKOKULU
		Yükseköğretim Kurumları Uzaktan Eğitim	İDARİ VE MALİ İŞLER DAİRE BAŞKANLIĞI, SAFRANBOLU ŞEFİK YILMAZ DİZDAR MESLEK YÜKSEKOKULU, ESKİPAZAR MESLEK YÜKSEKOKULU, UZAKTAN EĞİTİM UYGULAMA VE ARAŞTIRMA MERKEZİ, LİSANSÜSTÜ EĞİTİM ENSTİTÜSÜ
Yükseköğretim Kurumları Yaz Okulları	ÖZEL KALEM (REKTÖRLÜK), İDARİ VE MALİ İŞLER DAİRE BAŞKANLIĞI		
YÜKSEKÖĞRETİMDE ÖĞRENCİ YAŞAMI	Yükseköğretimde Beslenme Hizmetleri	SAĞLIK, KÜLTÜR VE SPOR DAİRE BAŞKANLIĞI	

		Yükseköğretimde Kültür ve Spor Hizmetleri	SAĞLIK, KÜLTÜR VE SPOR DAİRE BAŞKANLIĞI
		Yükseköğretimde Öğrenci Yaşamına İlişkin Diğer Hizmetler	ÖZEL KALEM (REKTÖRLÜK), İDARİ VE MALİ İŞLER DAİRE BAŞKANLIĞI, SAĞLIK, KÜLTÜR VE SPOR DAİRE BAŞKANLIĞI, SAĞLIK BİLİMLERİ FAKÜLTESİ, SAĞLIK HİZMETLERİ MESLEK YÜKSEKOKULU, FEN FAKÜLTESİ, SAFRANBOLU BAŞAK CENGİZ MİMARLIK FAKÜLTESİ, MÜHENDİSLİK FAKÜLTESİ, TEKNOLOJİ FAKÜLTESİ, ORMAN FAKÜLTESİ, T.O.B.B. TEKNİK BİLİMLER MESLEK YÜKSEKOKULU, YENİCE MESLEK YÜKSEKOKULU, EFLANİ MESLEK YÜKSEKOKULU, İŞLETME FAKÜLTESİ, İKTİSADİ VE İDARİ BİLİMLER FAKÜLTESİ, SAFRANBOLU FETHİ TOKER GÜZEL SANATLAR VE TASARIM FAKÜLTESİ, EDEBİYAT FAKÜLTESİ, SAFRANBOLU TÜRKER İNANOĞLU İLETİŞİM FAKÜLTESİ, SAFRANBOLU TURİZM FAKÜLTESİ, SAFRANBOLU ŞEFİK YILMAZ DİZDAR MESLEK YÜKSEKOKULU, ESKİPAZAR MESLEK YÜKSEKOKULU, ADALET MESLEK YÜKSEKOKULU, HASAN DOĞAN SPOR BİLİMLERİ FAKÜLTESİ
YÖNETİM VE DESTEK PROGRAMI	TEFTİŞ, DENETİM VE DANIŞMANLIK HİZMETLERİ	Hukuki Danışmanlık ve Muhakemat Hizmetleri	HUKUK MÜŞAVİRLİĞİ
		İç Denetim	ÖZEL KALEM (REKTÖRLÜK)
	ÜST YÖNETİM, İDARİ VE MALİ HİZMETLER	Bilgi Teknolojilerine Yönelik Faaliyetler	BİLGİ İŞLEM DAİRE BAŞKANLIĞI
		Diğer Destek Hizmetleri	İDARİ VE MALİ İŞLER DAİRE BAŞKANLIĞI
		Engellilerin Erişilebilirliğinin Sağlanması	YAPI İŞLERİ VE TEKNİK DAİRE BAŞKANLIĞI
		Genel Destek Hizmetleri	ÖZEL KALEM (GENEL SEKRETERLİK), İDARİ VE MALİ İŞLER DAİRE BAŞKANLIĞI, SAĞLIK, KÜLTÜR VE SPOR DAİRE BAŞKANLIĞI
		İnsan Kaynakları Yönetimine İlişkin Faaliyetler	PERSONEL DAİRE BAŞKANLIĞI
		İnşaat ve Yapı İşlerinin Yürütülmesi	YAPI İŞLERİ VE TEKNİK DAİRE BAŞKANLIĞI
		Özel Kalem Hizmetleri	ÖZEL KALEM (REKTÖRLÜK)
		Strateji Geliştirme ve Mali Hizmetler	STRATEJİ GELİŞTİRME DAİRE BAŞKANLIĞI
		Taşınmaz Mal Gelirleriyle Yürütülecek Hizmetler	İDARİ VE MALİ İŞLER DAİRE BAŞKANLIĞI, YAPI İŞLERİ VE TEKNİK DAİRE BAŞKANLIĞI
		Yükseköğretimde Öğrencilere Yönelik İdari Hizmetler	SAĞLIK, KÜLTÜR VE SPOR DAİRE BAŞKANLIĞI, ÖĞRENCİ İŞLERİ DAİRE BAŞKANLIĞI

**PERFORMANS GÖSTERGELERİNİN İZLENMESİNDEN SORUMLU BİRİMLER**

İdare Adı:

KARABÜK ÜNİVERSİTESİ

PROGRAM	ALT PROGRAM	PERFORMANS GÖSTERGELERİ	SORUMLU BİRİM
ARAŞTIRMA, GELİŞTİRME VE YENİLİK	ARAŞTIRMA ALTYAPILARI	Araştırma altyapısı projesi tamamlanma oranı	ÖZEL KALEM (REKTÖRLÜK)
	YÜKSEKÖĞRETİMDE BİLİMSEL ARAŞTIRMA VE GELİŞTİRME	Ar-Ge'ye harcanan bütçenin toplam bütçeye oranı	ÖZEL KALEM (REKTÖRLÜK)
		Ar-Ge sonucu ortaya çıkan ürünlere ilişkin alınan patent sayısı	ÖZEL KALEM (REKTÖRLÜK)
		Ar-Ge sonucu ticarileştirilen ürün sayısı	ÖZEL KALEM (REKTÖRLÜK)
		Araştırma merkezleri gelir miktarı	ÖZEL KALEM (REKTÖRLÜK)
		Araştırma merkezlerinin sanayi ile yaptığı proje sayısı	ÖZEL KALEM (REKTÖRLÜK)
		BAP kapsamında desteklenen araştırma projeleri sayısı	ÖZEL KALEM (REKTÖRLÜK)
		Öğretim elemanı başına düşen Ar-Ge proje sayısı	ÖZEL KALEM (REKTÖRLÜK)
		Patent, faydalı model ve endüstriyel tasarım başvuru sayısı	ÖZEL KALEM (REKTÖRLÜK)
		Ulusal ve uluslararası kuruluşlar tarafından desteklenen Ar-Ge projesi sayısı	ÖZEL KALEM (REKTÖRLÜK)
		Uluslararası endekslerde yer alan bilimsel yayın sayısı	KÜTÜPHANE VE DOKÜMANTASYON DAİRE BAŞKANLIĞI
	HAYAT BOYU ÖĞRENME	YÜKSEKÖĞRETİM KURUMLARI SÜREKLİ EĞİTİM FAALİYETLERİ	Dezavantajlı gruplara yönelik sosyal entegrasyon ve kapsayıcılığa ilişkin yapılan faaliyet sayısı
Eğitim programlarına başvuran kişi sayısı			ÖZEL KALEM (REKTÖRLÜK)
Mezunlara yönelik gerçekleştirilen faaliyet sayısı			ÖZEL KALEM (REKTÖRLÜK)
Sürekli Eğitim Merkezi (SEM) ve Dil Merkezi (DILMER) tarafından mesleki eğitime yönelik verilen sertifika sayısı			ÖZEL KALEM (REKTÖRLÜK)
Tamamlanan sosyal sorumluluk projeleri sayısı			SAĞLIK, KÜLTÜR VE SPOR DAİRE BAŞKANLIĞI
Üniversitenin çevrecilik alanlarında aldığı ödül sayısı			ÖZEL KALEM (REKTÖRLÜK)
TEDAVİ EDİCİ SAĞLIK	TEDAVİ HİZMETLERİ	Ameliyat sayısı	-
		Üniversite hastaneleri nitelikli yatak oranı	-
		Üniversite hastaneleri yatak doluluk oranı	-
		Yatan hasta sayısı	-
YÜKSEKÖĞRETİM	ÖĞRETİM ELEMANLARINA SAĞLANAN BURS VE DESTEKLER	SCI, SCI-Expanded, SSCI ve AHCI kapsamındaki dergilerde öğretim elemanı başına düşen yayın sayısı	ÖZEL KALEM (GENEL SEKRETERLİK)
		Yükseköğretim Kurulu tarafından belirlenecek öncelikli alanlarda sağlanan burslardan yararlanan doktora öğrenci sayısı	ÖZEL KALEM (REKTÖRLÜK)
		Yükseköğretim Kurulu tarafından sağlanan araştırma desteklerinden yararlananların sayısı	ÖZEL KALEM (REKTÖRLÜK)
		Yükseköğretim Kurulu tarafından sağlanan yurt dışında yabancı dil yeterliliklerinin artırılmasına yönelik burslardan yararlanan sayısı	ÖZEL KALEM (REKTÖRLÜK)
		Yükseköğretim Kurulu, Türkiye Bilimler Akademisi ve TÜBİTAK bilim, teşvik ve sanat ödülleri sayısı	ÖZEL KALEM (GENEL SEKRETERLİK)
	ÖN LİSANS EĞİTİMİ, LİSANS EĞİTİMİ VE LİSANSÜSTÜ EĞİTİM	Doktora eğitimini tamamlayanların sayısı	ÖĞRENCİ İŞLERİ DAİRE BAŞKANLIĞI
		Eğitim bilimleri kontenjan doluluk oranı	ÖĞRENCİ İŞLERİ DAİRE BAŞKANLIĞI
		Eğitimin program süresinde bitirilme oranı	ÖĞRENCİ İŞLERİ DAİRE BAŞKANLIĞI
		Fen bilimleri kontenjan doluluk oranı	ÖĞRENCİ İŞLERİ DAİRE BAŞKANLIĞI
		Kütüphanede bulunan basılı ve elektronik kaynak sayısı	KÜTÜPHANE VE DOKÜMANTASYON DAİRE BAŞKANLIĞI
		Kütüphanede bulunan öğrenci başına düşen basılı ve elektronik kaynak sayısı	KÜTÜPHANE VE DOKÜMANTASYON DAİRE BAŞKANLIĞI
		Kütüphaneden yararlanan kişi sayısı	KÜTÜPHANE VE DOKÜMANTASYON DAİRE BAŞKANLIĞI
		Lisansüstü öğrencilerin toplam öğrenciler içindeki payı	ÖĞRENCİ İŞLERİ DAİRE BAŞKANLIĞI
		Öğrenci başına düşen eğitim alanı	YAPI İŞLERİ VE TEKNİK DAİRE BAŞKANLIĞI
		Öğrenci başına düşen kapalı alan	YAPI İŞLERİ VE TEKNİK DAİRE BAŞKANLIĞI

	Öğrenci değişim programlarından yararlanan öğrencilerin oranı	ÖZEL KALEM (REKTÖRLÜK)
	Öğretim üyesi başına düşen öğrenci sayısı	PERSONEL DAİRE BAŞKANLIĞI
	Sağlık bilimleri kontenjan doluluk oranı	ÖĞRENCİ İŞLERİ DAİRE BAŞKANLIĞI
	Sosyal bilimler kontenjan doluluk oranı	ÖĞRENCİ İŞLERİ DAİRE BAŞKANLIĞI
	Teknokent veya Teknoloji Transfer Ofisi (TTO) projelerine katılan öğrenci sayısı	ÖZEL KALEM (REKTÖRLÜK)
	Uluslararası kuruluşlarla ortak uygulanan eğitim programı sayısı	ÖZEL KALEM (REKTÖRLÜK)
	Yabancı dilde eğitim veren program sayısı	ÖĞRENCİ İŞLERİ DAİRE BAŞKANLIĞI
	Yabancı uyruklu akademisyen sayısı	PERSONEL DAİRE BAŞKANLIĞI
	Yabancı uyruklu öğrenci sayısı	ÖĞRENCİ İŞLERİ DAİRE BAŞKANLIĞI
	Yan dal ve çift ana dal programından mezun olanların toplam mezun sayısına oranı	ÖĞRENCİ İŞLERİ DAİRE BAŞKANLIĞI
YÜKSEKÖĞRETİMDE ÖĞRENCİ YAŞAMI	Barınma hizmetlerinden yararlanan öğrenci sayısı	SAĞLIK, KÜLTÜR VE SPOR DAİRE BAŞKANLIĞI
	Beslenme hizmetlerinden yararlanan öğrenci sayısı	SAĞLIK, KÜLTÜR VE SPOR DAİRE BAŞKANLIĞI
	Öğrenci başına düşen sosyal donatı alanı	YAPI İŞLERİ VE TEKNİK DAİRE BAŞKANLIĞI
	Öğrenci kulüp ve topluluk sayısı	SAĞLIK, KÜLTÜR VE SPOR DAİRE BAŞKANLIĞI
	Sosyal, kültürel ve sportif faaliyet sayısı	SAĞLIK, KÜLTÜR VE SPOR DAİRE BAŞKANLIĞI
	Yükseköğretimde öğrenci başına barınma harcaması	SAĞLIK, KÜLTÜR VE SPOR DAİRE BAŞKANLIĞI
	Yükseköğretimde öğrenci başına beslenme harcaması	SAĞLIK, KÜLTÜR VE SPOR DAİRE BAŞKANLIĞI
	Yükseköğretimde öğrenci yaşamından memnuniyet oranı	ÖĞRENCİ İŞLERİ DAİRE BAŞKANLIĞI
	Yükseköğretimde öğrencilere sunulan sağlık hizmetinden yararlanan öğrenci sayısının toplam öğrenci sayısına oranı	ÖZEL KALEM (GENEL SEKRETERLİK)